



STICHTING

PAWW

PRIVATE
AANVULLING
WW & WGA

Jaarverslag 2022





Leeswijzer

Het jaarverslag van Stichting PAWW

Voor u ligt het jaarverslag 2022 van SPAWW. PAWW staat voor Private Aanvulling WW en WGA; een verlenging van de wettelijke WW- of loongerelateerde WGA-uitkering nadat de wettelijke uitkering is afgelopen. Lees meer over de PAWW in het eerste hoofdstuk 'SPAWW in één oogopslag'.

Van het bestuur

Het jaarverslag is opgesteld en vastgesteld door het bestuur van SPAWW. Voor het bestuur is het jaarverslag de vastlegging van de uitkomsten van het gevoerde beleid en de verantwoording daarover aan alle belanghebbenden.

Het verslag bestaat uit de volgende onderdelen:

- de verslagen van het bestuur, het toezichthoudend bestuur, de commissies en het bestuurlijk overleg met de Stichting van de Arbeid;
- de jaarrekening met daarin de balans, de staat van baten en lasten, het kasstroomoverzicht en de toelichting;
- de overige gegevens met daarin de controleverklaring van de onafhankelijke accountant.

Voor de belanghebbenden

De belanghebbenden zijn onder meer:

- de deelnemende, verzekerde werknemers en hun werkgevers;
- de rechthebbenden op een PAWW-uitkering;
- de cao-partijen die deelname aan de PAWW zijn overeengekomen, zijnde de werkgevers en de decentrale werknemersorganisaties, alsook hun achterbannen en ondersteunende organisaties;
- de Stichting van de Arbeid en de daarmee verbonden centrale werkgevers- en werknemersorganisaties; en het ministerie van Sociale Zaken en Werkgelegenheid (SZW) in het kader van de PAWW-regeling en het juridisch kader;
- de uitvoerders, bestaande uit het bestuursbureau van SPAWW, operationeel uitvoerder Visma Idella en de overige leveranciers.

Inhoudsopgave

Verslag van het bestuur	7
1. SPAWW in één oogopslag	7
2. De verlenging van de PAWW-regeling	13
2.1 Verlenging speerpunt van 2022	13
2.2 Intensieve verlengingsperiode	13
3. Sociale partners	16
4. Deelnemende werknemers	17
4.1 Aantal deelnemende werknemers naar 2,3 miljoen	17
4.2 Tevredenheid deelnemende werknemers handhaven	17
4.3 Toename uitkeringen	20
5. Werkgevers	21
5.1 Bestending van deelnemende werkgevers	21
5.2 Instroom nieuwe cao's	21
5.3 Ervaringen en ontwikkelingen inhouden en afdragen van bijdragen	22
6. Relatiebeheer, ontwikkeling, communicatie en klantbediening	23
6.1 Verlengen via website	23
6.2 Bereikbaarheid SPAWW verbeterd	23
6.3 Bekendheid en online campagne	24
6.4 Klanttevredenheidsonderzoek	25
7. Administratieve uitvoering	27
7.1 Verbetering dienstverlening voor werkgevers en werknemers	27
7.2 Overige verbeteringen 2022	27
7.3 Assurance	28
8. Solide beheer van middelen	29
9. Financiële ontwikkeling	30
9.1 Gezonde financiële positie	30
9.2 Kasstromen	31
9.3 Bijdragepercentage verlaagd: van 0,20% in 2022 naar 0,15% in 2023	32

10.	Organisatie	33
10.1	Bestuur	33
10.2	Governance- en beleidsdocumenten	33
10.3	Bestuursbureau	34
10.4	Commissies	35
10.5	Opdrachtgevers	35
10.6	Uitbestedingspartijen en dienstverlenende organisaties	36
10.7	Operationeel uitvoerder	36
11.	Risicomanagement	38
11.1	Risicomanagementproces	38
11.2	Strategische risico's	39
11.3	Beoordeling strategische risico's	40
11.4	Integriteitrisico's	42
11.5	Risico's op de belangrijkste gebieden financiële stromen	42
11.6	Risicobeheersing	43
12.	Vooruitblik	45
12.1	Positief ervaren van dienstverlening voor al onze deelnemers	45
12.2	Optimalisering uitvoering	45
12.3	Kwantitatieve en kwalitatieve ontwikkeling van de PAWW	46
12.4	Ontwikkeling bijdragepercentage	47
12.5	Licht toenemende werkloosheid verwacht tot en met 2027	47
13.	Tot slot	48
13.1	Waardering	48
	Verslag van het toezichthoudend bestuur	49
14.	Strategiesessie	49
15.	Aandachtspunten en vooruitblik 2023	50
15.1	Systematische Integriteit Risico Analyse (SIRA)	50
15.2	Beleggingsportefeuille	50
15.3	Bijdragepad	50
15.4	Vindbaarheid	51
15.5	Risicobeheersing	51
16.	Taakuitvoering uitvoerend bestuur	52
17.	Verantwoording	53

Verslag van de Geschillencommissie	54
Verslag van de Klankbordcommissie sociale partners	55
Commissie Bestuurlijke Effectiviteit	56
Verslag bestuurlijk overleg Stichting van de Arbeid	57
Jaarrekening	58
18. Balans	58
19. Staat van baten en lasten	59
20. Kasstroomoverzicht	60
21. Toelichting bij de jaarrekening	61
21.1 Doel en activiteiten	61
21.2 Verzamel-cao en uniforme aanvullingsregeling	62
21.3 Kasstromen, eigen vermogen en continuïteit	64
21.4 Toetsingskader verslaggeving en externe verantwoording	64
21.5 Grondslagen	65
21.6 Toelichting op de Balans	69
21.7 Niet in de balans opgenomen regelingen en verplichtingen	78
21.8 Toelichting op de Staat van Baten en Lasten	82
21.9 Toelichting op het Kasstroomoverzicht	88
21.10 Gebeurtenissen na balansdatum	89
Overige gegevens	90
22. Resultaatbestemming	90
23. Controleverklaring van de onafhankelijke accountant	91

Verslag van het bestuur

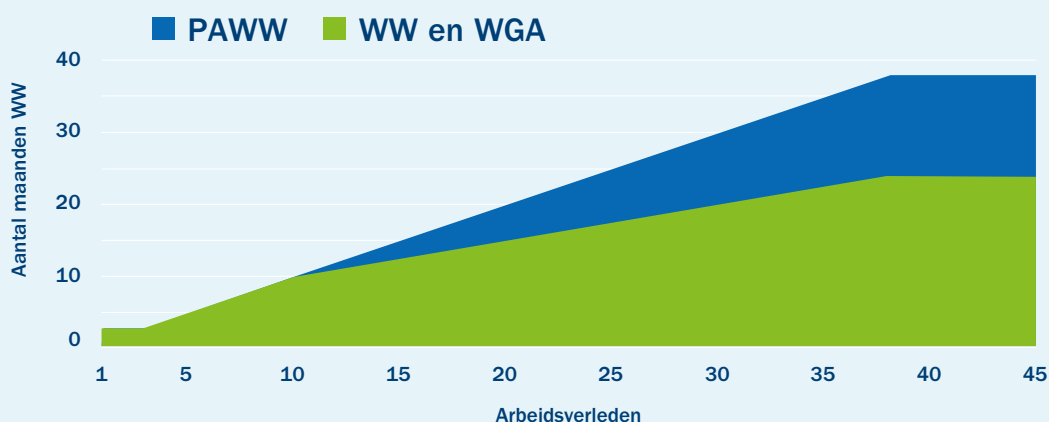
1. SPAWW in één oogopslag

De PAWW-regeling en Stichting PAWW in het kort

PAWW staat voor Private Aanvulling WW en loongerelateerde WGA. Stichting PAWW voert de PAWW-regeling uit zoals die is afgesproken tussen Stichting PAWW en de sociale partners. Het bestuur van Stichting PAWW streeft naar een succesvolle en toekomstbestendige uitvoering van de PAWW-regeling. De stichting heeft nadrukkelijk niet als doel winst maken.

De regeling voorziet werknemers, verbonden met een deelnemende cao, van een verlenging van de wettelijke WW- of loongerelateerde WGA-uitkering nadat hun wettelijke uitkering is afgelopen. De PAWW zorgt ervoor dat de totale WW-uitkering en loongerelateerde WGA-uitkering in totaal (wettelijk en PAWW samen) 1 maand per 1 jaar arbeidsverleden is, met een maximum van 38 maanden. De bijdrage is voor alle deelnemende werknemers gelijk, ongeacht de sector of het bedrijf waar ze werken: een percentage van het brutoloon in geld, waarbij het brutoloon is gemaximeerd op het premieloon. De werkgevers houden de bijdrage in op het brutoloon van de deelnemende werknemers, zoals zichtbaar is op hun loonstrook.

Duur wettelijke en PAWW uitkering samen: 1 maand per 1 jaar arbeidsverleden met een maximum van 38 maanden



Stichting PAWW is een landelijk fonds. Het bestuur legt verantwoording af aan de sociale partners verenigd in de Stichting van de Arbeid en is gebonden aan haar statuten en het wettelijk kader van het ministerie van Sociale Zaken Werkgelegenheid. De bestedingsdoelen, en daarmee de activiteiten van de stichting, gelimiteerd tot het ondersteunen van cao-partijen, het innen van bijdragen, het beheren van middelen, het doen van uitkeringen en het in stand houden van de stichting.

Waarom Stichting PAWW bestaat en waar het bestuur voor staat kan als volgt worden weergegeven:

Doel	Zorgdragen toekomstbestendige uitvoering PAWW-regeling
Kernwaarden	Toekomstbestendig, transparant, compliant, klantgericht, betrouwbaar, integer, (kosten-)efficiënt, oprecht en rechtvaardig. Uitgangspunt: geen winstoogmerk.
Ambitie	Succesvol continueren en uitvoeren van de PAWW
Visie	Solidariteit tussen de werknemers van de aangesloten werkgevers en de werkloze ex-collega's is het uitgangspunt voor de financiering en het verzorgen van de aanvullende uitkeringen aan werklozen. Werklozen ontvangen daarmee gedurende langere tijd een loongerelateerde uitkering en vervallen niet in de bijstand.
Risicohouding	Risicomijdend.

De ontwikkeling van de deelname, de waardering van de uitvoering door deelnemers en de uitkomsten van de financiën laten vooral zien of Stichting PAWW zorg kan dragen voor de toekomstbestendige uitvoering van de PAWW.

In de volgende paragrafen is beschreven op welke wijze deze indicatoren zich in 2022 positief ontwikkeld hebben.

Positieve evaluatie en start tweede cao-periode

De PAWW-regeling en de uitvoering startten met een eerste cao-periode die eindigde op 1 oktober 2022. De regeling en de uitvoering werden in 2020 en 2021 positief geëvalueerd onder de deelnemende werknemers, de deelnemende werkgevers en de daarmee verbonden brancheorganisaties. Met deze positieve uitkomst startte de tweede cao-periode die loopt tot 1 oktober 2027. Het besluit tot deelname is aan decentrale cao-partijen.

Meer deelnemers

Per 31 december 2022 nemen 2,3 miljoen werknemers deel die werken bij 60 duizend werkgevers. Dat is per saldo een stijging van 0,2 miljoen deelnemers ten opzichte van eind 2021.

De belangrijkste veranderingen in 2022 waren: het niet verlengen van de sectoren VVT (in verband met een alternatieve regeling inclusief WGA-hiaat, mede in verband met Covid) en het bakkersbedrijf; en het deelnemen van de Uitzendbranche. Daarmee heeft Stichting PAWW een gezond volume voor de deelname aan de PAWW-regeling in de tweede cao-periode.

Lager bijdragepercentage

Het bestuur streeft ernaar het bijdragepercentage zo laag mogelijk te houden, met behoud van een gezonde financiële positie van Stichting PAWW. Het bestuur volgt daartoe de ontwikkelingen in het verleden en van diverse toekomstige scenario's van werkloosheidsuitkeringen, het aantal en de samenstelling van de PAWW-deelnemers en het vermogen.

De (langdurige) werkloosheid daalt sinds 2015. Deze daling dempt de toename aan PAWW-uitkeringen. Dat is goed nieuws voor de benodigde bijdrage van de deelnemers. Stichting PAWW is niet op winst gericht. Dus hoe minder de (verwachte) uitkeringen, hoe lager de bijdrage die nodig is om toekomstige uitkeringen te dekken.

Vanwege de gezonde financiële positie, het gezonde volume aan deelnames en de aanhoudend lage langdurige werkloosheid, ging het bijdragepercentage omlaag van 0,4% in 2021 naar 0,2% in 2022. Voor 2023 is het percentage verder naar beneden bijgesteld naar 0,15%. Tegenover € 10 in 2021 betaalde een deelnemende werknemer in 2022 gemiddeld per maand € 5. In 2023 zal de bijdrage dalen naar gemiddeld € 3,75.

Meer uitkeringen

Het leeuwendeel van de opbouwfase van de uitkeringen is achter de rug. Dit betekent dat voor steeds meer werknemers de PAWW-regeling is ingegaan toen zij werkloos of gedeeltelijk arbeidsongeschikt werden en hun wettelijke overgangsmatregelen uitgewerkt raakten. Het betekent ook dat de deelnemers beter op de hoogte van zijn van hun PAWW-aanspraken en daarvoor Stichting PAWW weten te vinden. De inspanningen van de werkgevers, de sectoren, het UWV, de gemeenten en Stichting PAWW zelf hebben hieraan bijgedragen.

De PAWW volgt de indexatie van de wettelijke uitkeringen: dit betekent onder meer dat de uitkeringen per 1 januari 2023 zijn verhoogd met afgerond 10%.

In totaal werd in 2022 € 86 miljoen aan uitkeringen uitbetaald. Dat is ruim 20 keer zoveel als in 2020 en 1,6 keer zoveel als in 2021. Voor 2023 wordt verwacht dat de omvang van de uitkeringen verder toeneemt tot boven de € 100 miljoen.

Toename tevredenheid, uitvoeringskosten blijven laag

De medewerkers van Stichting PAWW en haar leveranciers zetten zich samen voortdurend in om de uitvoering van de PAWW op orde te houden en te optimaliseren. Belangrijk hierin zijn de waarden van Stichting PAWW en het contact met de belanghebbenden. Naast toekomstbestendig en geen winstoogmerk zijn de kernwaarden transparant, compliant, klantgericht, betrouwbaar, integer, (kosten)efficiënt, oprecht en rechtvaardig. Uit het contact met de belanghebbenden, zoals over de klanttevredenheid, komen signalen over mogelijke verbeteringen van de uitvoering.

De tevredenheid van uitkeringsgerechtigden, werkgevers en cao-partijen steeg tot nu doordat de in aanvang digitaal opgezette dienstverlening werd veranderd in een dienstverlening met meer bereikbaarheid, menselijke maat, service en expertise.

In 2022 werd de verlenging van de deelname aan de PAWW naar tevredenheid van cao-partijen uitgevoerd, afgezien van enige aandachtspunten. Het project ‘Uniforme PAWW Aangifte’ werd afgerond. Hierdoor kunnen de werkgevers en hun leveranciers in 2023 gemakkelijker en goedkoper de PAWW-aangiften verzorgen. In 2022 bleef de klanttevredenheid over de overall dienstverlening voor uitkeringsgerechtigden boven de 7,5. De ambitie voor 2023 is de klanttevredenheid boven de 7,5 te houden.

De jaarlijkse kosten per deelnemer zijn laag. Als benchmark hanteren wij de kosten bij schadeverzekeraars, pensioenfondsen en het UWV. In 2022 bleven, net als in de jaren daarvoor, de kosten onder de interne norm van € 7,50 per jaar per deelnemende werknemer. Ook voor 2023 wordt verwacht dat de uitvoeringskosten laag blijven: onder de interne norm van € 7,50 per jaar per deelnemende werknemer.

Gezonde financiële positie, middelen solide belegd

De financiële positie van Stichting PAWW is gezond gezien de omvang van de verwachte inkomsten, de verwachte uitgaven en de mogelijke fluctuaties daarin op basis van scenario’s.

Samengevat worden de middelen belegd in obligaties in euro’s met een hoge rating (minimaal A-) en korte resterende looptijden (1–5 jaar). Een beperkt deel staat op bankrekeningen. In het Statuut voor het beheer van financiële middelen op spaww.nl is te lezen wat onder solide beleggen wordt verstaan.

Kerncijfers

Kerncijfers in miljoenen	2022	2021	2020
Deelnemers	2,3	2,1	2,1
Bijdragen	148	274	260
Uitkeringen	86	52	4
Vermogen t.b.v. bestedingsdoelen	652	608	400

Kerncijfers schaal 1-10	2022	2021	2020
Klanttevredenheid uitkeringsgerechtigden	7,7	7,6	7,1

Vooruitblik

In 2023 richt de stichting zich op de volgende aandachtsgebieden (zie ook hoofdstuk 12 van het jaarverslag):

- het positief ervaren van de dienstverlening door al onze deelnemers - bestaand en nieuw;
- het op orde houden en optimaliseren van de uitvoering;
- de kwantitatieve en kwalitatieve ontwikkeling van de PAWW;
- het bepalen van het bijdragepercentage;
- het volgen van voor SPAWW relevante ontwikkelingen zoals werkloosheid.

2. De verlenging van de PAWW-regeling

2.1 Verlenging speerpunt van 2022

De verlenging startte al in 2020 en 2021 met een evaluatieonderzoek onder deelnemers, werkgevers, cao-partijen en sociale partners. Ondertussen werd het verlengingsportaal gebouwd. Na een positief advies voor verlenging van de regeling, gingen sociale partners en hun bestuurders samen met onze uitvoeringpartner Visma Idella en de stichting aan de slag om die verlenging tot een succes te maken. De verlenging van de PAWW-regeling voor de aangesloten cao-partijen uitvoeren was dan ook het speerpunt van 2022.

Uit het evaluatieonderzoek, uitgevoerd onder deelnemers, werkgevers, cao-partijen en sociale partners in 2020 en 2021, bleek voldoende vertrouwen om de regeling te verlengen. In de loop van de jaren groeide aanvraag voor de PAWW-uitkering, waardoor het aantal uitkeringen ook steeg. Hieruit bleek dat regeling haar toegevoegde waarde bewees voor de mensen waarvoor de regeling is bedoeld. Na deze eerste periode van vijf jaar staat er een financieel gezonde organisatie die verder uitvoering gaat geven aan afspraken die sociale partners met elkaar via regelingen hebben afgesproken. De nieuwe regeling ging in op 1 oktober 2022 en loopt tot 1 oktober 2027.

2.2 Intensieve verlengingsperiode

Sinds november 2021 vond een intensief traject plaats voor het verlengen van de deelnemende partijen aan de regeling en het motiveren van mogelijke nieuwe deelnemers aan de regeling. Dat gebeurde in samenwerking met de centrale sociale partners AWWN, FNV, CNV en VCP, uitbestedingspartner Visma Idella, Digital Impact (zij bouwden het verlengingsportaal), decentrale cao-partijen en werknemers van het bestuursbureau.

Wie doen mee aan PAWW?

In 2022 traden diverse nieuwe bedrijven en sectoren toe tot de PAWW-regeling, zoals de Uitzendbranche per 1 augustus. Daarnaast traden de Bedrijfsverzorgingsdiensten toe, de Groothandel in Bloemen en Planten, de Nederlandse Vereniging van Diervoederindustrie, a.s.r. en Philips Oral Healthcare B.V.

De Supermarkten (VGL en FGIL), de Bouwsector, Metalektro, de Schoonmaak- en glazenwassersbranche, de Banken en Verzekeringssector, de Sector Welzijn, Jeugdzorg, Kinderopvang en de sector Agrarisch en Groen zijn, als deelnemers van het eerste uur, onder de regeling gebleven.

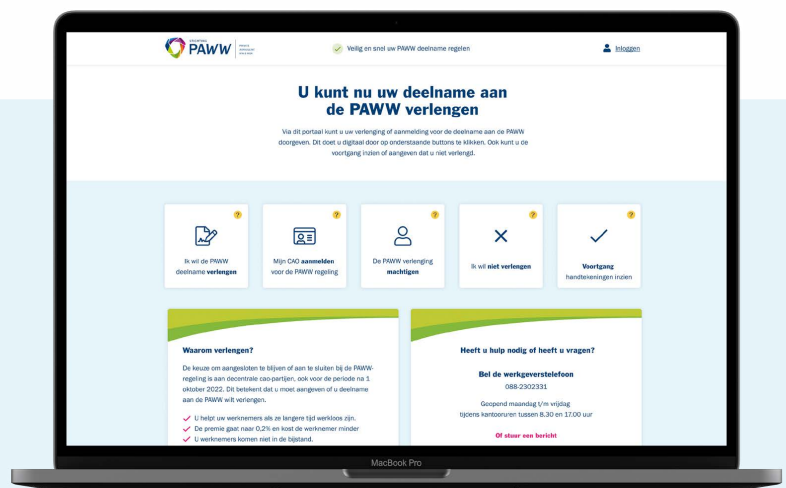
De sector Verpleeg- en Verzorgingshuizen en Thuiszorg (VVT) voegde de reparatie van de WW en WGA samen met haar initiatief om verplegenden extra te verzekeren tegen langdurige arbeidsongeschiktheid. Deze sector verlengde de PAWW-deelname daarom niet. Ook het Bakkersbedrijf verlengde de PAWW-deelname niet.

Verlengingsportaal gebouwd

Gedurende de eerste termijn van de regeling konden de circa 650 deelnemende cao-partijen en individueel deelnemende werkgevers zich gespreid in de tijd aanmelden voor de PAWW. Die aanmeldingen vonden op de ouderwetse methode plaats. Om administratieve lasten tot een minimum te beperken, werd een digitaal aanmeld- en verlengingsproces ingericht. De bijbehorende Verlengingspagina bewees haar dienst. Daar konden vele partijen hun eerder ingediende informatie controleren en digitaal ondertekenen.

Voor de stichting en haar uitvoerder was de verlenging hun eerste keer. Daarom traden uiteraard enkele kinderziektes op. Bij een volgende verlengingsronde kunnen we veel leren van deze eerste volledig digitale verlenging van een bulk aan verzamel-cao's.

Figuur 1. Een weergave van de website van Stichting PAWW.



De verlenging moest uiterlijk 1 april 2022 binnen zijn bij SPAWW. Dat zou haar en het ministerie voldoende tijd voor het algemeen verbindendverklarend-proces (avv) geven. Een ander belangrijk punt om ruim van tevoren te verlengen en de avv te geven, was het voorkomen van een PAWW-loze periode voor werknemers. Dit is voor nagenoeg alle deelnemende cao's gelukt.

Verlengingspagina blijft bestaan

De Verlengingspagina blijft bestaan, maar is minder prominent gericht op verlengen. De aandacht richt zich vooral op aanmelden van nieuwe cao-partijen. Daarnaast evalueert de stichting het nieuwe innovatieve digitale verlengingsproces in samenwerking met centrale sociale partners, zodat het bij een derde PAWW-periode vlekkeloos verloopt.

3. Sociale partners

De SPAWW voert de PAWW-regeling uit zoals die is afgesproken met de sociale partners. Dit gebeurt op een integere, compliant en (kosten)efficiënte manier, zodat werknemers nu en in de toekomst kunnen rekenen op de regeling. Transparantie, klantgerichtheid, oprechtheid en rechtvaardigheid staan hierbij voorop: alle betrokken partijen kunnen vertrouwen op SPAWW voor een toekomstbestendige uitvoering.

De sociale partners zijn betrokken bij de uitvoering. Met hen wordt gesproken over de voortgang en mogelijke verbeteringen van de dienstverlening en over mogelijke aanpassingen in het reglement. Enerzijds bestaat een klankbordcommissie met vertegenwoordigers van centrale organisaties van werknemers en werkgevers: FNV, CNV en VCP, Vereniging VNO-NCW, MKB-Nederland en LTO-Nederland. Anderzijds spreken de relatiebeheerder en de accountmanagers rechtstreeks met vertegenwoordigers van de decentrale cao-partijen.

Door de samenwerking zijn de partners, naast een klankbord, ook een spiegel voor SPAWW. Zij signaleren knelpunten sneller, omdat ze weten wat er speelt onder toekomstig deelnemende werknemers, wat er niet goed gaat en wat er beter kan. Met deze informatie kan SPAWW verbeteren en de processen voor de (toekomstige) deelnemers, werkgevers en administratiekantoren eenvoudiger, helderder en gemakkelijker maken. Aangedragen punten die tot verbetering leiden, zijn onder meer een begrijpelijkheidsonderzoek onder deelnemers en een speciaal telefoonnummer voor consultants om met de uitvoerder contact op te nemen.

4. Deelnemende werknemers

4.1 Aantal deelnemende werknemers naar 2,3 miljoen

Op 31 december 2022 namen 2,3 miljoen werknemers deel aan de PAWW-regeling. Naast de autonome groei bij al deelnemende organisaties gingen door de mutatie van deelnemende cao's meer werknemers in 2022 deelnemen.

4.2 Tevredenheid deelnemende werknemers handhaven

Tevredenheid deelnemende werknemers in 2022 een 7,7

De algehele tevredenheid van deelnemende werknemers is goed te noemen met een 7,7 gemiddeld.

Die tevredenheid liet over het hele jaar 2022 een golfbeweging zien: komend van 7,7 in het eerste kwartaal, met een korte daling naar 7,5 weer naar een 7,7 in het vierde kwartaal. De daling in het tweede en derde kwartaal was het gevolg van onderbezetting en het landelijke probleem rond het vinden van nieuw personeel. Ook de stichting had hier last van. Dat betekende dat de dienstverlening achteruitging. Dit had onder meer gevolgen op tevredenheidsaspecten en de waardering van de antwoorden.

Het onderstaande overzicht vat de belangrijkste resultaten goed samen:

Tevredenheid dienstverlening SPAWW	Q4 2022	Q3 2022	Q2 2022	Q1 2022
Overall dienstverlening	↗ 7,7	7,5	7,6	7,7
Aanmelding voor PAWW (zelf)	↗ 7,5	↘ 7,2	↘ 7,4	7,6
Info over hoogte en ingangsdatum 1 ^e uitkering	↗ 7,7	7,3	7,4	7,6
Info over bereikbaarheid SPAWW	↗ 7,7	7,5	7,4	7,5
Het online werknemersportaal van SPAWW	↗ 7,5	7,3	7,3	7,4
Info over aanmeldmogelijkheid PAWW	↗ 7,5	7,2	7,3	7,4
Website van SPAWW	↗ 7,5	7,3	7,4	7,5
Begrijpelijkheid teksten en documenten	↗ 7,5	↘ 7,1	7,3	7,3
Info over de (maandelijke) verantwoording	↗ 7,5	7,0	7,0	7,1
Maandelijks verantwoorden van sollicitatie activiteiten en evt. bijverdiensten	↗ 7,5	7,0	↘ 7,0	↗ 7,2

↗ Met (minimaal 2% of 0,2) **gestegen** t.o.v. de vorige kwartaalmeting

↘ Met (minimaal 2% of 0,2) **gedaald** t.o.v. de vorige kwartaalmeting

Richting de 7,8 in 2023?

Voor het jaar 2022 was het streven een **7,5** voor klanttevredenheid onder deelnemende werknemers. Het werd, ondanks een dip in kwartaal 2 en 3, een gemiddelde van 7,7, waar we als stichting en uitvoerder trots op mogen zijn. Met blijvende inspanningen in processen en techniek kunnen we mogelijk naar een uitdagende **7,8**. Het belangrijkste is om de dienstverlening kwalitatief op orde te hebben en te houden. Het hanteren van de menselijke maat in de uitvoering staat hierin boven strakke regels.

Begrijpelijkheidsonderzoek onder deelnemers

Inmiddels is het werknemersportaal ruim vier jaar in productie. Het functioneert in lijn met onze doelstellingen. De beoordeling van de website en het portaal is goed in het reguliere KTO-onderzoek. Respondenten gaven in het reguliere KTO echter ook aan dat zij zaken niet altijd begrijpelijk vonden. Daarom liet SPAWW onderzoek doen naar de aanvraagprocedure om een volgende verbeterslag te maken. Dit in lijn met onze doelstelling bij voortdurend te leren en te verbeteren.

De aanvraag voor (toekomstige) PAWW-deelnemers moet voor alle klanten begrijpelijk zijn. Zij moeten hun aanvraag zelfstandig en op een juiste manier kunnen doen. Het onderzoek vond plaats onder PAWW-deelnemers (WW en WGA) en werklozen.

Aanmelding voor meeste klanten geen probleem

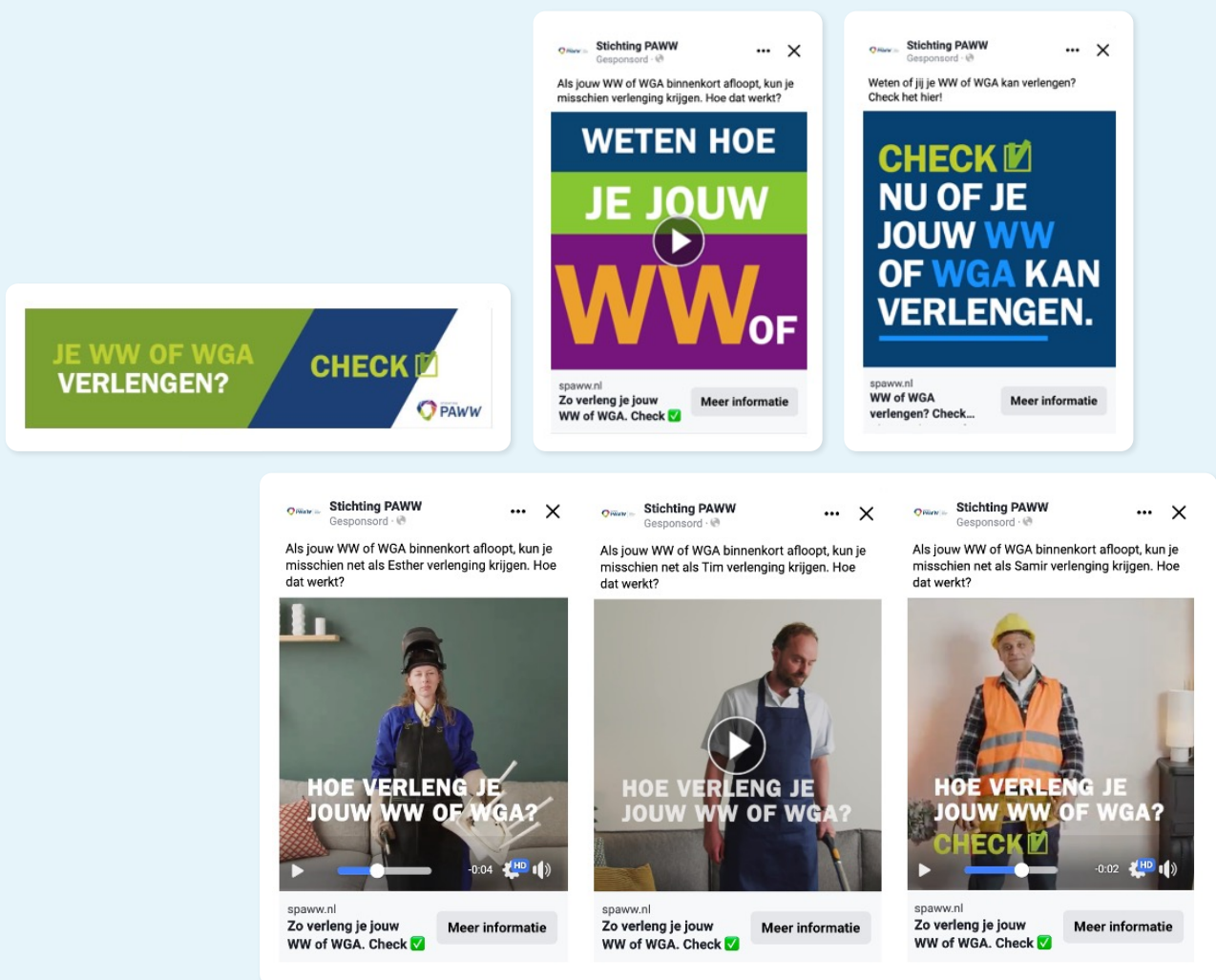
Voor de meeste aanvragers voor PAWW is (was) de aanmelding voor de PAWW goed te doen. En bij de PAWW-deelnemers die we spraken kregen we de indruk dat het indienen van de aanvraag geen grote problemen met zich meebracht. Wat wel opviel was dat ze in het aanvraagproces keuzes maakten waar ze niet helemaal zeker van waren. Of waarvan wij dachten dat de informatie onjuist werd ingegeven. Er blijven daarom aandachtspunten in het aanvraagproces.

Er blijven potentiële deelnemers die zichzelf niet zelfstandig kunnen aanmelden. Zij moeten begeleid worden bij het aanmeldproces. Andere adviezen zoals eenduidig, uniform taalgebruik dragen bij aan verbetering. De aanvraag van een WGA verdient extra aandacht, aangezien dat een ingewikkeld proces is. In 2023 gaat nog meer gerichte aandacht naar het WGA-aanvraagproces om de aanvragers beter van dienst te zijn.

Zichtbaarder en bekender

In 2022 ontwikkelden we een campagne met de call to action 'Check!'. Hiermee wil SPAWW meer toekomstig deelnemende werknemers bereiken die recht hadden op de PAWW als hun WW- of WGA-loongerelateerd uitkering zou aflopen.

De campagne bestond uit 3 campagneperiodes van 6 weken achtereen op LinkedIn, Facebook en Google Ads. Hiervoor zetten we korte filmpjes in om de doelgroep te bereiken.



Figuur 2. Diverse uitingen uit de 'Check!' campagne

4.3 Toename uitkeringen

In 2022 groeide de omvang van de uitkeringen en het aantal uitkeringsgerechtigden fors. De uitkeringen groeiden van € 52 miljoen naar € 86 miljoen.

Net als in voorgaande jaren kwam afwijzing van een uitkering het vaakst voor doordat het dienstverband eindigde voordat de werkgever startte in de regeling. Om recht te hebben op een PAWW-uitkering geldt het Aanvullingsreglement. Generiek heeft iemand recht op een PAWW-uitkering als hij/zij:

- op het moment van werkloos of gedeeltelijk arbeidsongeschikt worden deelnemend werknemer was aan de PAWW-regeling;
- op het moment van beëindiging van de wettelijke WW- of loongerelateerde WGA-uitkering men nog steeds werkloos of gedeeltelijk arbeidsongeschikt is en de wettelijke uitkering minimaal 10 maanden heeft geduurd.

5. Werkgevers

5.1 Bestendinging van deelnemende werkgevers

Alle aanmeldingen van cao-partijen van sectoren en ondernemingen worden gebundeld in een verzamel-cao. Het ministerie van SZW geeft, na het doorlopen van de daarvoor geldende procedure, een avv (algemeenverbindendverklaring) af. SPAWW bepaalt vervolgens wanneer de regeling ingaat voor de betreffende sector. Zo kunnen de aangesloten werkgevers zich voorbereiden op de registratie, aangifte, incasso en medewerkerscommunicatie.

Eind 2022 stond de teller op circa 60.000 geregistreerde werkgevers. In de loop van 2022 meldden zich nog enkele sectoren en werkgevers aan via een overeenkomst tot deelname. Het aantal werkgevers bleef gemiddeld 60.000, er is sprake van een stabiele situatie.

5.2 Instroom nieuwe cao's

In 2022 werden vier een nieuwe sectoren onder in de regeling gebracht. In totaal nemen nu 80 sector-cao's deel.

Aantal werkgevers en werknemers onderverdeeld naar verzamel-cao

Sector CAO	Deelname	Werkgevers	Werknemers
Agrarisch, Groen en Visserij	Bedrijfstak	12.586	133.382
	Onderneming	5	3.255
		12.591	136.637
Industrie en Techniek	Bedrijfstak	5.283	250.072
	Onderneming	245	79.417
		5.528	329.489
Bouw	Bedrijfstak	12.809	160.351
	Onderneming	25	10.934
		12.834	171.285
Niet (semi) publieke dienstverlening	Bedrijfstak	22.922	1.216.183
	Onderneming	162	182.583
		23.084	1.398.766
(Semi) publieke dienstverlening	Bedrijfstak	6.083	213.440
	Onderneming	88	30.152
		6.171	243.592
Totaal	Bedrijfstak	59.683	1.973.428
	Onderneming	525	306.341
		60.208	2.279.769

Figuur 3. Overzicht aantal aangesloten deelnemende werkgevers en werknemers.

5.3 Ervaringen en ontwikkelingen inhouden en afdragen van bijdragen

Een belangrijke rol voor werkgevers is het inhouden en afdragen van bijdragen. Zij doen aangifte van het betaalde loon en de bijbehorende bijdrage. Daarna volgt inning bij de werknemers en afdracht aan SPAWW. Werkgevers vinden het belangrijk dat ze zo gemakkelijk en goedkoop mogelijk kunnen voldoen aan de PAWW en dat elke (collega-)werkgever zich houdt aan de PAWW-verplichtingen.

We verwachten daarom veel van de nieuwe aangiftemethode, waarmee werkgevers met één druk op de knop de aangifte kunnen doen via hun salarissoftware. De nieuwe aangiftemethode loopt mee in het protocol van de Uniforme Pensioenaangifte (UPA); sinds december 2022 kunnen salarissoftwareontwikkelaars die in hun pakketten implementeren.

6. Relatiebeheer, ontwikkeling, communicatie en klantbediening

6.1 Verlengen via website

Samen met de websiteleverancier werd een afgeschermd portaal opgetuigd, speciaal voor het verlengen van de regeling. Gemakkelijk, eenvoudig en online was de insteek.

De cao-partijen ontvingen een e-mail met een inlog-button. Hiermee kwamen ze in het speciale portaal. Met een paar vooraf ingevulde velden en overige invulvelden konden zij de verlenging binnen 10 minuten regelen. De betrokken sociale partijen ontvingen een e-mail met de deelnameovereenkomst om te ondertekenen. Als alle handtekeningen waren gezet, was de verlenging een feit.

De verlenging van de PAWW-deelname startte begin november 2021 met als deadline 1 april 2022. Op 1 oktober 2022 moesten alle cao-partijen hun deelname hebben verlengd of beëindigd. Ruim 95% verlengde de deelname. Hun hernieuwde deelname loopt automatisch door tot 1 oktober 2027.

6.2 Bereikbaarheid SPAWW verbeterd

De werknemers, werkgevers en administratiekantoren werden het afgelopen jaar nog beter bediend. SPAWW werd telefonisch langer bereikbaar en contactmogelijkheden zoals chat en co-browsing in het werkgevers- en werknemersportaal werden geïntroduceerd. Vooral dat laatste zorgt voor een standaard hoge kwaliteit van dienstverlening. Het werkt snel, adequaat en is heel servicegericht.

De invoering van het zogeheten bel-A-team sinds eind 2021 werkte goed in 2022. Vragenstellers die in de eerste-lijn niet konden worden geholpen, kwamen bij de tweedelijns hulp terecht: het A-team.

6.3 Bekendheid en online campagne

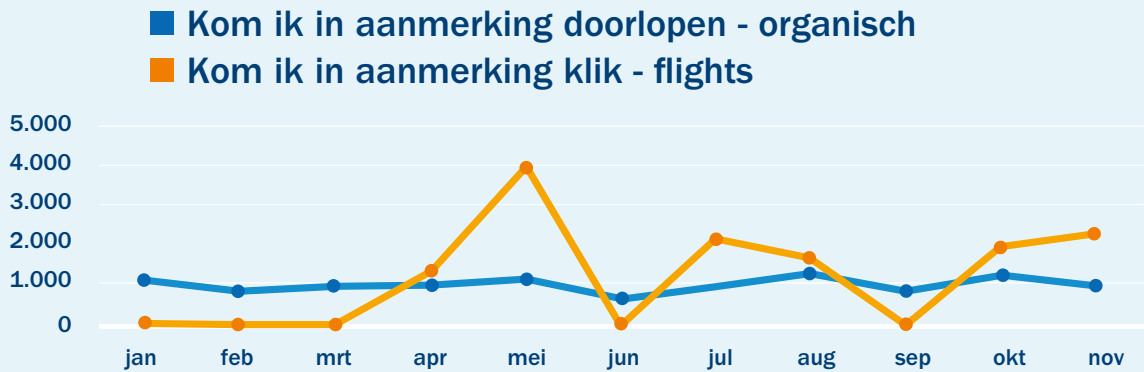
De belangrijke kenmerken van de PAWW zijn bij een ruime meerderheid van de werknemers bekend: onder meer dat de werknemer (zelf) de premie voor de PAWW-regeling betaalt; en dat de premie voorziet in een uitkering voor de langdurige werkloosheid. Twee andere belangrijke kenmerken zijn slechts bij een minderheid bekend: de dekking van de AO- en WW-uitkering die eerder kan ingaan dan na 2 jaar.

Met het blijven draaien van onze reguliere campagne Kom ik in aanmerking? en onze Check!-campagne voor naamsbekendheid en herkenbaarheid, scoorden we goed in het bereiken van de doelgroepen en de conversie via het aantal nieuwe websitebezoekers. De twee campagnes hadden geen last van elkaar: de Check!-campagne bereikte mensen die we anders niet bereikt hadden. De mensen die onze campagne hebben gezien, begrepen ook beter waar de regeling voor staat. Dat percentage steeg van circa 30% naar 90%.

Overzicht websitebezoeken (2022)



Overzicht conversie - 'kom ik in aanmerking' (2022)



6.4 Klanttevredenheidsonderzoek

In 2022 was duidelijk sprake van een verbetering in klantcontacten. Dat gold voor zowel de telefonische als de e-mailcontacten. Ook de bereikbaarheid (wachttijd, responstijd), de toon van de communicatie en vooral de kwaliteit en inhoud van de antwoorden verbeterden flink.

De algehele tevredenheid over de dienstverlening steeg in de loop van het jaar. De gemiddelde tevredenheid over de dienstverlening van SPAWW liet een mooie stijging zien van een 7,1 in het jaar 2020 naar een **7,7** in 2022. Over praktisch de gehele linie groeide de tevredenheid - zie de tabel op de volgende pagina.

Tevredenheid contacten SPAWW	Q4 2022	Q3 2022	Q2 2022	Q1 2022
Telefonisch contact gehad met PAWW	59%	56%	44%	49%
Vriendelijkheid van de medewerker	8,2	8,1	8,2	↓ 8,2
Wachttijd telefonisch contact	↑ 7,3	↓ 7,1	7,5	↓ 7,5
Duidelijkheid van het antwoord	7,7	7,6	7,6	7,7
Kennis van de medewerker	7,7	7,6	↓ 7,5	7,7
Kwaliteit van het antwoord	7,7	7,6	7,6	7,7
Chat contact gehad met PAWW	34%	30%	42%	46%
Vriendelijkheid/'toon' van het antwoord	↑ 8,1	↓ 7,8	↓ 8,1	8,3
Gebruiksvriendelijkheid email formulier	↑ 8,0	↓ 7,7	8,1	8,2
De responstijd	7,9	↓ 7,8	8,0	8,1
Duidelijkheid van het antwoord	↑ 7,8	↓ 7,6	7,9	8,0
Kwaliteit van het antwoord	↑ 7,8	↓ 7,5	7,8	8,0
E-mail contact gehad met PAWW	45%	43%	33%	35%
Vriendelijkheid/'toon' van het antwoord	7,9	7,9	7,8	7,9
Gebruiksvriendelijkheid e-mail formulier	7,8	7,8	↓ 7,7	↑ 7,9
De responstijd	7,6	↓ 7,5	7,7	7,6
Duidelijkheid van het antwoord	↑ 7,7	7,5	7,5	7,5
Kwaliteit van het antwoord	↑ 7,7	7,5	7,5	7,5

↑ Met (minimaal 2% of 0,2) **gestegen** t.o.v. de vorige kwartaalmeting

↓ Met (minimaal 2% of 0,2) **gedaald** t.o.v. de vorige kwartaalmeting

SPAWW wil de stijgende lijn in de dienstverlening vasthouden en streven naar een **7,8**. Dat betekent alert blijven op de aandachtspunten en verder verbeteren. Alle partijen hebben uiteindelijk baat bij een goede dienstverlening.

7. Administratieve uitvoering

7.1 Verbetering dienstverlening voor werkgevers en werknemers

Stichting PAWW heeft vrijwel alle uitvoerende taken uitbesteed aan externe partijen. Dit stelt eisen aan de wijze waarop de stichting beslist over en toezicht houdt op de uitbesteding van werkzaamheden. In 2022 is er geen nieuwe uitbesteding toegevoegd. Wel zijn de nodige inspanningen verricht op communicatie en in de samenwerking met de huidige uitbestedingspartijen en leveranciers. Hierbij was de aandacht in het bijzonder gericht op de bestaande kwaliteit van de dienstverlening.

Het bestuur van SPAWW vindt het belangrijk om de kwaliteit van de dienstverlening de komende vijf jaar op orde te houden en verder te optimaliseren.

De verdere ontwikkeling met betrekking tot de uitbestedingsrelatie met de uitvoerder van de regeling leverde een aantal belangrijke mijlpalen op. Zo werden de resterende punten van het Spic & Span-programma afgerond, of zijn geoperationaliseerd. Andere positieve ontwikkelingen in 2022 waren onder meer het bijwerken van de look and feel van de portalen, zodat deze beter aansluiten bij die van de publieke website. Daarnaast werden de verantwoordingsformulieren aangepast om de deelnemers beter te helpen bij het invulproces. Aangezien de regeling de komende vijf jaar wordt voortgezet, zullen de bestaande afspraken over het servicelevel (SLA's) worden herzien, tezamen met de voortgangsrapportage. Beide onderwerpen worden in 2023 verder uitgewerkt en geïmplementeerd.

7.2 Overige verbeteringen 2022

Communicatie

Wij vinden het belangrijk om onze deelnemers te faciliteren bij het aanvragen van hun uitkering. Een belangrijk communicatiekanaal is onze Servicedesk. Bij onze Servicedesk kunnen alle deelnemers terecht met hun vragen of opmerkingen. Ook kunnen zij individuele gesprekken aanvragen met consulenten die zijn ingezet om aanvragers zoveel mogelijk te helpen.

Informatiebeveiliging

Voor het bestuur heeft risicobeheersing met betrekking tot cybercrime een hoge prioriteit. Als gevolg daarvan is een onderzoek gestart om de beheersbaarheid van informatiebeveiliging en de daarmee samenhangende risico's beter in kaart te brengen. In 2022 is tevens een onderzoek gestart om de mate van volwassenheid van de informatiebeveiliging en de beheersbaarheid van de risico's van onze uitbestedingsrelaties vast te stellen. Dit onderzoek werd uitgevoerd door middel van een self-assessment aan de hand van DNB-richtlijnen.

Communicatie (proces en overige)

In 2022 werd de implementatie van het datawarehouse (DWH) een feit en wordt telkens verder aangescherpt. Met het DWH krijgt PAWW inzicht in haar eigen gegevens door middel van dashboards en rapportages. Dit draagt bij aan een betere en efficiëntere monitoring van onder andere de processen voor het innen van bijdragen, het uitbetalen van uitkeringen en de verbetering van ondersteunende processen voor de klantenservice.

Nieuw aangifteprotocol via de Uniforme Pensioenaangifte (UPA)

Een belangrijke ontwikkeling voor werkgevers is de realisatie van een nieuw aangifteprotocol via de Uniforme Pensioenaangifte (UPA). Begin 2021 werd gestart met onderzoeken welke mogelijkheden het gebruik van de UPA voor deelnemende werkgevers kon hebben. Het doel was de administratieve lasten voor werkgevers en hun administratiekantoren te verminderen. Eind 2022 werd het protocol getest en opgeleverd, waarna salarissoftwareontwikkelaars (SWO's) het konden opnemen in hun softwarepakketten. Naar verwachting kan het leeuwendeel van de SWO's de nieuwe UPA (inclusief automatische koppeling van relevante informatie uit de loonaangifte naar SPAWW) vóór 1 juli 2023 implementeren.

7.3 Assurance

De operationeel uitvoerder heeft over 2022 een Standaard 3000 type II assurancerapportage verstrekt. Daarmee kan de stichting beoordelen of zij in control zijn over de operationele uitvoering.

8. Solide beheer van middelen

Om te voorzien in een WW- en loongerelateerde WGA-aanvulling, heft SPAWW-premies van werknemers. Deze premie-inkomsten worden gebruikt om de uitkeringen te voldoen en uitgaven van het fonds te betalen. Het fonds moet de financiële middelen hebben om te voldoen aan de uitkeringsverplichtingen en om een financiële buffer aan te houden om tegenvallers op te vangen. Het beleid rond de financiële middelen van het fonds heeft daarom meer het karakter van kasbeheer dan van beleggen.

Het fonds gaat prudent om met de financiële middelen die door werknemers zijn toevertrouwd; ze zijn bedoeld voor het uitbetalen van uitkeringen in verband met de WW en WGA. In de statuten van SPAWW is zodoende het volgende vastgelegd: “Voor zover van toepassing worden de beschikbare middelen van SPAWW solide belegd, met inachtneming van redelijke eisen van liquiditeit en rendement en met inachtneming van een zojuist mogelijke risicoverdeling, waarbij risicomijding het vertrekpunt is.”

In aanvulling hierop stelde het bestuur het Statuut voor het beheer van financiële middelen vast. Het solide beheer is nader vastgelegd en uitgewerkt in het Statuut. Dit wordt gepubliceerd op de website van SPAWW.

In 2022 groeiden de te beheren financiële middelen van € 587 miljoen naar € 636 miljoen. Het betreft (credit)obligaties in de eurozone met minimaal een A- rating (A minus) en een klein liquide deel op de beleggingsrekening bij de Rabobank. De obligaties worden aangehouden tot het einde van de looptijd. De obligaties worden gewaardeerd op amortisatiewaarde, dit betekent dat marktontwikkelingen gedurende de looptijd geen direct effect hebben op de waardering en het rendement van de obligaties. De resterende looptijd is één tot vijf jaar. Bij dergelijke obligaties met een hoge rating en een korte looptijd wordt, gegeven de marktontwikkelingen, een beperkt direct rendement behaald.

Voor 2023 wordt verwacht dat de middelen zich stabiliseren rond de € 600 miljoen. De beleggingshorizon is kort omdat de middelen beschikbaar zijn voor het doen van (staart-)uitkeringen. Als gevolg van de verlenging van de PAWW-regeling is de periode voor het uitbetalen van uitkeringen langer geworden.

9. Financiële ontwikkeling

9.1 Gezonde financiële positie

Financieel model	Realisatie t/m 2017	Realisatie 2018	Realisatie 2019	Realisatie 2020	Realisatie 2021	Realisatie 2022	Budget 2023
(In duizenden euro's)	€		€	€	€	€	€
Bijdragen	0	24.069	158.564	260.280	274.166	147.911	102.356
Uitkeringen	0	0	4	3.699	51.709	85.577	88.409
Kosten	1.097	15.234	9.418	11.458	12.049	15.151	15.401
Financiële baten en lasten	-75	-603	-203	-1.209	-2.673	-2.547	-2.833
Resultaat	-1.172	8.232	148.938	243.914	207.735	44.635	-4.287
Vermogen	-1.172	7.060	155.998	399.912	607.645	652.280	647.993

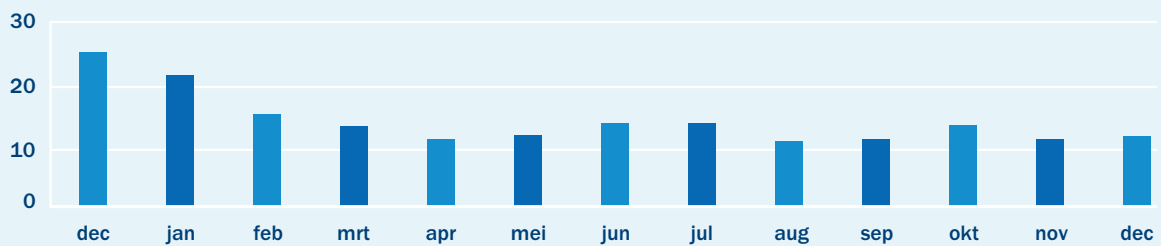
In de bovenstaande tabel is de ontwikkeling van de staat van baten lasten en het vermogen weergegeven. Hierin is te zien dat in de afgelopen jaren de baten hoger waren dan de lasten, waardoor SPAWW een gezonde financiële positie heeft opgebouwd.

Tegelijkertijd zijn de uitkeringen zich na de opbouwfase aan het stabiliseren. De toename van de uitkeringen wordt gedempt door de aanhoudende lage langdurige werkloosheid (Covid en daarop genomen maatregelen). Gezien deze stabilisatie en de gezonde financiële positie heeft SPAWW het bijdragepercentage voor 2023 en de komende jaren ingeschat op 0,15%.

9.2 Kasstromen

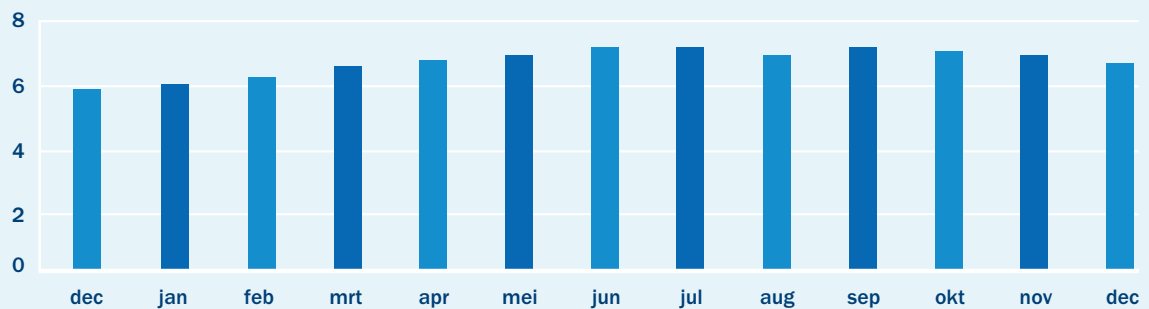
De ontwikkeling van de kasstroom aan bijdragen in 2022 vertonen conform die van de voorgaande een stabiel karakter. Enkele seizoenspatronen (mei en december) zijn hierin terug te vinden, maar ook de toetreding van nieuwe cao-partijen (augustus) en beëindigingen (vanaf oktober) zijn zichtbaar.

Kasstroom bijdragen per maand (x € 1.000.000)



De ontwikkeling van de kasstroom van de uitkeringen laat zien dat de uitkeringen maandelijks zijn toegenomen, maar in vergelijking met de voorgaande jaren meer stabiliseren.

Kasstroom uitkeringen per maand (x € 1.000.000)



9.3 Bijdragepercentage verlaagd: van 0,20% in 2022 naar 0,15% in 2023

In september 2022 stelde het SPAWW-bestuur het bijdragepercentage voor 2023 vast op 0,15% van het brutoloon (maximaal SV-loon). De gezonde financiële positie van SPAWW en de aanhoudende lage langdurende werkloosheid speelden een belangrijke rol bij de vaststelling van die bijdrage.

Voor het bepalen van het bijdragepercentage hanteert SPAWW een financieel model met:

- uitgangspunten zoals omslagstelsel, prudentie en een eenvoudig en communiceerbaar bijdragepad;
- een basisscenario met aannames over bijvoorbeeld de gemiddelde PAWW-grondslag per deelnemende werknemer, de ontwikkeling van de werkloosheid van de PAWW-populatie, de hoogte van de PAWW-uitkeringen en het rendement uit het risicomijdend aanhouden van financiële middelen;
- alternatieve scenario's die tonen wat de uitkomsten worden als de aannames zich anders voordoen dan ingeschat.

10. Organisatie

10.1 Bestuur

Het bestuur van Stichting PAWW bestaat uit drie leden. De bestuursleden Benne van Popta en Marcel Hulsegge treden op als vertegenwoordigers van respectievelijk werkgevers en werknemers. Als niet-uitvoerende bestuurders binnen het toegepaste 'one tier'-bestuursmodel vervullen zij een toezichthoudende taak. Ton de Rijk is als uitvoerend bestuurder belast met de algemene gang van zaken en de dagelijkse leiding. Gedrieën vormen zij het statutaire bestuur dat eindverantwoordelijk is voor alles wat er binnen Stichting PAWW gebeurt. De huidige zittingsduur van het bestuur is tot medio 2024. Het bestuur kan daarna voor een periode van vier jaar worden herbenoemd.

10.2 Governance- en beleidsdocumenten

Het bestuur heeft tot en met 2022 de volgende governance- en beleidsdocumenten vastgesteld die van kracht zijn voor de uitvoering:

- het bedrijfsplan en daarvan afgeleide jaarplannen;
- het bestuursreglement;
- het statuut voor het beheer van financiële middelen;
- diverse beleidsdocumenten voor de integere en beheerste bedrijfsvoering: integriteitsbeleid, gedragscode, screeningsbeleid, incidentenbeleid, inkoopbeleid, uitbestedingsbeleid, beloningsbeleid en privacy-beleid;
- een overzicht met de interne- en externe governance.

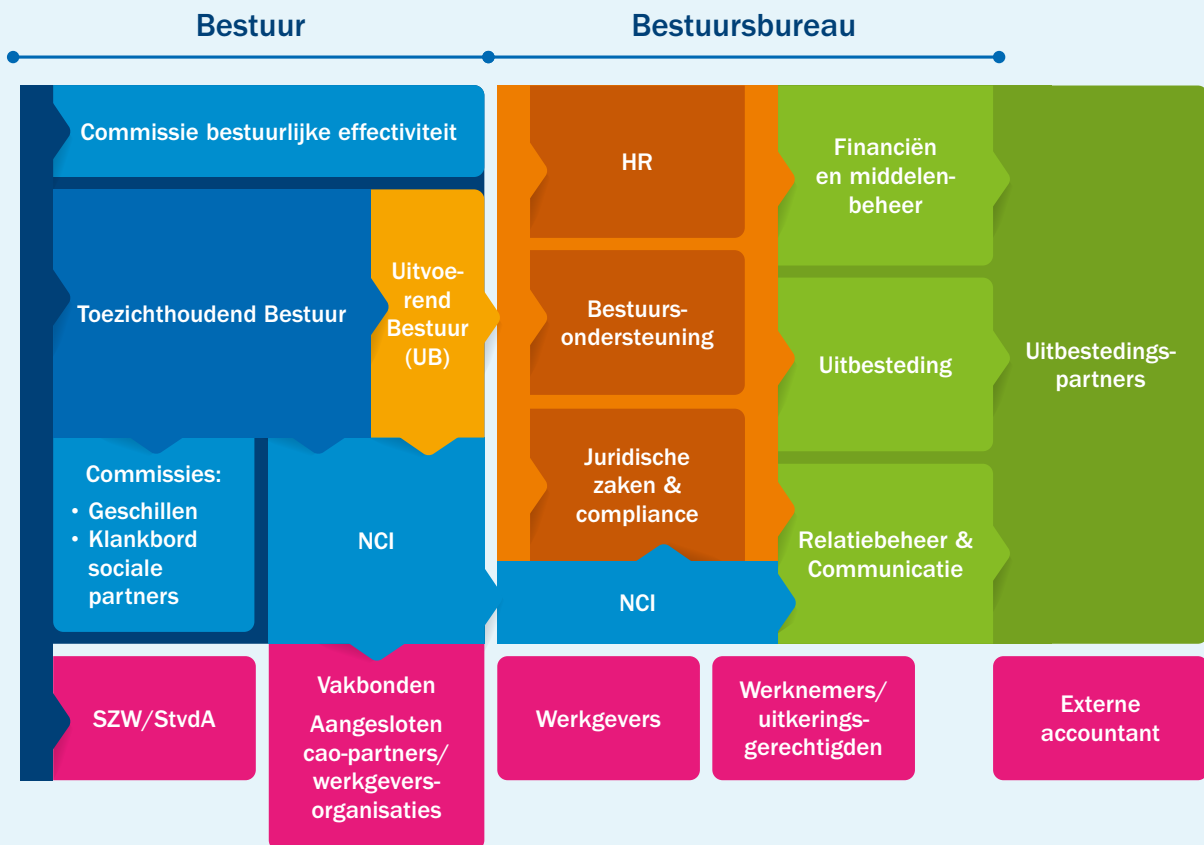
Stichting PAWW handelt al naar de Wet Bestuur en Toezicht Rechtspersonen (WBTR) vooruitlopend op de inwerkingtreding van deze wet voor een 'one-tier board' bestuursmodel bij stichtingen.

Voor de duidelijkheid wordt hier vermeld dat volgens deze wet de verplichte belet- en ontstentenisregeling geldt voor de situatie dat alle bestuursleden van Stichting PAWW wegvallen. In dit geval zal het bestuursbureau zich wenden tot de Stichting van de Arbeid, conform de overgangsregeling in de statuten zal worden opgenomen bij de eerstvolgende statutenwijziging.

Ten behoeve van de integere bedrijfsvoering ondersteunt het Nederlands Compliance Instituut (NCI) het bestuur.

10.3 Bestuursbureau

Het bestuursbureau ondersteunt het bestuur bij de uitvoering. Het bestuursbureau heeft een formatie van acht medewerkers. Om over voldoende kennis, kunde en capaciteit te kunnen beschikken wordt het bestuursbureau waar nodig ondersteund door externe partijen. De volgende aandachtsgebieden zijn specifiek bij één of meerdere medewerkers belegd: relatiebeheer, ontwikkeling en communicatie (ROC); operatie en uitbesteding (O&U), financiën en middelenbeheer (F&M) en ondersteuning bestuur, hrm en juridische zaken. Het taakgebied compliance is extern belegd bij het NCI. Een belangrijk deel van de operationele uitvoering is uitbesteed aan derden. Het bestuursbureau ondersteunt het bestuur bij het ‘in control zijn’ van de uitbesteding.



Figuur 4. Organogram van Stichting PAWW.

10.4 Commissies

Als onderdeel van de governance van Stichting PAWW zijn drie commissies ingesteld: de Geschillencommissie, de Klankbordcommissie sociale partners en de Commissie Bestuurlijke Effectiviteit. De personele invulling van de Commissie Bestuurlijke Effectiviteit heeft op zich laten wachten, maar is in 2023 gerealiseerd. De verslagen van deze commissies zijn opgenomen in dit jaarverslag.

10.5 Opdrachtgevers

Stichting PAWW voert de PAWW-regeling uit op verzoek van de centrale sociale partners, verenigd in de Stichting van de Arbeid. De PAWW-regeling vloeit voort uit het Sociaal Akkoord 2013. Werkgevers en werknemers kwamen hierin overeen om de bezuinigingen van de overheid op de WW op een private wijze te repareren.

De centrale werknemers- en werkgeversorganisaties verbonden in de Stichting van de Arbeid evalueerden de PAWW-regeling in 2021, waarna het voorzetten van de PAWW-regeling de belangrijkste conclusie was.

De keuze voor deelname is aan de cao-partijen per cao-domein. De cao-partijen bekrachtigen een keuze voor de PAWW-regeling met een overeenkomst tot deelname. Per cao-domein zijn de cao-partijen de opdrachtgevers voor Stichting PAWW. Alle huidige cao's hebben een looptijd tot 1 oktober 2027.

De Commissie cao-aangelegenheden bestaat uit vertegenwoordigers werknemers en werkgevers. Deze commissie ondersteunt cao-partijen bij het uitvoering geven aan de cao-PAWW.

Stichting PAWW heeft alleen een ondersteunende rol ten aanzien van de Commissie cao-aangelegenheden. Stichting PAWW verzorgt de secretariële ondersteuning en financiering.

De Commissie cao-aangelegenheden beslist onder meer over door werkgevers ingediende dispensatieverzoeken. Voor de cao-periode ingaande per 1 oktober 2022 zijn in 2022 door 6 groepen met verbonden ondernemingen dispensatieverzoeken ingediend en door de Commissie cao-aangelegenheden behandeld.

10.6 Uitbestedingspartijen en dienstverlenende organisaties

Het bestuur maakt door middel van het uitbesteden en inkopen van werkzaamheden gebruik van externe kennis, ervaring en beschikbaarheid van producten, markten en systemen. Hiermee realiseert Stichting PAWW haar doelstellingen in aanvulling op wat in eigen beheer wordt uitgevoerd. Deze werkzaamheden kunnen de (strategische) kernactiviteiten van Stichting PAWW raken of maken deel uit van de ondersteuning van wezenlijke bedrijfsprocessen. De belangrijkste uitbestedingspartijen en dienstverlenende organisaties zijn:

- Vermogensbeheer : Rabobank Nederland B.V.
- Uitvoering PAWW-regeling : Visma Idella B.V.
- Incasso (niet tijdige betalings) : GGN Mastering Credit B.V.
- Levering UWV-gegevens WW : UWV en SEO Economisch Onderzoek
- Datamanagement : Datawarehouse: All Your BI B.V.
Dataverrijking: Graydon Nederland B.V.
Economisch dashboard: AethiQs B.V.
- Accountant : Ernst & Young Accountants LLP
- Adviseur : Sprenkels en Verschuren B.V.
- Compliance officer : Nederlands Compliance Instituut

10.7 Operationeel uitvoerder

Sinds 1 september 2019 is Visma Idella de operationeel uitvoerder van Stichting PAWW. Visma Idella is de opvolger van Visma Raet, hiervoor eerder door de Stichting van de Arbeid aangewezen. In 2019 is ook de oorspronkelijke dienstverleningsoverkomst van december 2016 geactualiseerd. Met deze herziening werd een flinke stap gezet in de invoerings- naar de uitvoeringsfase. In 2022 is vanzelfsprekend, naast het innen van bijdragen en het doen van uitkeringen, het operationeel uitvoeren van de cao-verlengingen van belang geweest.

De opgaande lijn in de operationele uitvoering is zichtbaar en zal worden voortgezet. Daarbij gaat het vooral om het verhogen van de tevredenheid van uitkeringsgerechtigden en werkgevers. De tevredenheid is tot nu toe gestegen door de in aanvang digitaal opgezette dienstverlening te veranderen in een dienstverlening met meer menselijke maat, service en expertise. Het toenemende aantal PAWW-uitkeringen levert aanknopingspunten op voor verdere verbeteringen.

Eind 2021 werd in samenwerking met Visma Idella gestart met de herziening van de samenwerkingsovereenkomst Stichting PAWW-Visma Idella vanuit de invalshoeken kwaliteit, toekomst en vergoeding. De horizon werd gesteld op 2027 vanwege het einde van de volgende cao-periode en de einddatum van het contract met Visma Idella. Deze samenwerking leverde op dat SPAWW planmatiger met Visma Idella zal samenwerken. De overeenkomst zelf werd alleen aangepast op de afspraak over de vergoedingensystematiek en op de vergoedingenverantwoording; deze is dus vrijwel ongewijzigd gebleven.

11. Risicomanagement

11.1 Risicomanagementproces

Stichting PAWW heeft voor het beheersen van risico's een gestructureerd risicomanagementproces als onderdeel van de strategische en operationele bedrijfsvoering van Stichting PAWW; passend bij de inrichting en besturing van de organisatie.

Uitgangspunt voor het risicomanagement is het strategisch kader waarin de missie, de visie, de strategische doelstellingen en de risicohouding/-bereidheid zijn bepaald.

<p>Missie Waarom bestaan wij?</p>	<p>Het doel van Stichting PAWW (SPAWW) is om als landelijke organisatie zorg te dragen voor een toekomstbestendige uitvoering van de bovenwettelijke uitkering ten behoeve van de aanspraakgerechtigden. SPAWW heeft uitdrukkelijk niet ten doel winst te maken. Naast toekomstbestendig en geen winstoogmerk zijn de kernwaarden transparant, compliant, klantgericht, betrouwbaar, integer, (kosten-)efficiënt, oprecht en rechtvaardig. SPAWW heeft de ambitie om de PAWW succesvol in en uit te voeren.</p>
<p>Visie Waar staan we en waar willen we heen?</p>	<p>Solidariteit tussen de medewerkers van de aangesloten werkgevers en de werkloze ex-collega's is het uitgangspunt voor de financiering en verzorgen van de aanvullende uitkeringen aan werklozen. Werklozen ontvangen daarmee gedurende langere tijd een loongerelateerde uitkering en vallen niet in de bijstand.</p>
<p>Strategische doelstellingen Wie willen wij zijn?</p>	<p>SPAWW heeft de volgende strategische doelstellingen:</p> <ul style="list-style-type: none"> • Een robuuste en stabiele uitvoering van de regeling. • Verdere groei van de PAWW-regeling. • Het optimaliseren van het middelenbeheer. • Bestendigen van het relatiebeheer, gericht op behoud van een fundament voor groei en legitimiteit. • Een goede en constructieve relatie met sociale partners.
<p>Risicohouding SPAWW</p>	<p>De risicohouding van de SPAWW is risicomijdend. Deze sluit tevens aan bij de kernwaarden: transparant, compliant, klantgericht, betrouwbaar, integer, (kosten-)efficiënt, oprecht en rechtvaardig.</p>

Bij de uitwerking van risico's en beheersmaatregelen worden onderscheiden:

1. Strategische risico's;
2. Integriteitsrisico's;
3. Risico's op de belangrijkste gebieden van de financiële stromen, de financiële standen en de financiële verslaggeving.

11.2 Strategische risico's

De vaststelling van het strategisch kader vormt de basis voor de strategische risicoanalyse. Hierbij wordt een onderscheid gemaakt tussen externe- en interne strategische risico's. De externe strategische risico's zijn geïdentificeerd langs de strategische doelstellingen van SPAWW en aan de hand van het DEPEST-model. De interne strategische risico's zijn afgeleid van de uitkomsten van de operationele risicoanalyses van de verschillende afdelingen binnen het bestuursbureau.

Externe strategische risico's

- **Stijgende werkloosheid** - Het risico dat de huidige economische ontwikkelingen (mede als gevolg van de coronacrisis) tot stijgende werkloosheid leidt en dat een (onvoorzien) groeiend beroep op de PAWW-regeling wordt gedaan. Hierdoor moeten meer uitkeringen dan gepland in het financieel model worden opgenomen.
- **Economische druk sectoren** - Het risico dat de huidige economische ontwikkelingen (mede als gevolg van de coronacrisis) leidt tot een hoge(re) economische druk op sectoren (er zijn andere prioriteiten). Hierdoor neemt het draagvlak voor de PAWW-regeling af en dreigt de toekomstvastheid van de PAWW-regeling in gevaar te komen.
- **Beëindiging/verslechtering regeling** - Het risico dat de sociale partners besluiten om de PAWW-regeling niet voort te zetten. Dit leidt tot ofwel discontinuïteit van SPAWW ofwel een wezenlijke verslechtering van de regeling. Het leidt enerzijds tot een afname van het draagvlak voor de PAWW-regeling en anderzijds tot significante wijzigingen in de uitvoering van de regeling.
- **Toenemende publieke en politieke blootstelling** - Het risico dat toenemende publieke en politieke blootstelling leidt tot aanvullende eisen en/of het vertrouwen aantast.

- **Alternatieve regelingen** - Het risico dat alternatieve regelingen worden ontwikkeld met hetzelfde doel en dezelfde doelgroep. Dit kan leiden tot minder draagvlak voor de PAWW-regeling onder stakeholders.
- **Verlies van vertrouwen** - Het risico dat stakeholders vertrouwen verliezen in SPAWW, waardoor het draagvlak voor de PAWW-regeling afneemt.
- **Cybercrime** - Het risico dat door cybercrime de beheerste en integere bedrijfsvoering van SPAWW niet is gewaarborgd.

Interne strategische risico's

- **Wendbaarheid en dienstverlening serviceorganisatie** - Het risico dat de belangrijkste uitvoeringsorganisatie toezeggingen (structureel) niet kan waarmaken of zich niet tijdig en/of adequaat kan aanpassen aan wijzigende vereisten. Dit leidt tot instabiliteit van de operationele uitvoering en verlies van vertrouwen in SPAWW.
- **Besturing/bezetting bestuursbureau** - Het risico dat er onvoldoende effectieve besturing en onvoldoende capaciteit of beschikbaarheid van medewerkers binnen het bestuursbureau ontstaat, waardoor de integere bedrijfsvoering binnen SPAWW onder druk komt te staan.

11.3 Beoordeling strategische risico's

De strategische risico's van SPAWW kunnen worden geclusterd naar strategische risico's die:

- de mogelijkheid tot bescherming van de deelnemende werknemers negatief beïnvloeden;
- de robuuste en stabiele bediening van de deelnemende werknemers negatief beïnvloeden.

Aan de hand hiervan vindt een beoordeling plaats van de (beheersing van de) geïdentificeerde strategische risico's. Hierbij worden zowel de potentiële kans en impact op de strategische doelstellingen bepaald als de beheersmaatregelen op hoofdlijnen.

Risico's die de mogelijkheid tot bescherming van deelnemende werknemers negatief beïnvloeden

Strategisch risico	Beoordeling risico			Beheersmaatregelen
	Kans	Impact	Netto score	
Stijgende werkloosheid				Geen aanvullende beheersmaatregelen, wordt adequaat meegenomen in de scenario's voor het financieel model.
Economische druk sectoren				<ul style="list-style-type: none"> • Toepassen stakeholdermanagement • Vlekkeloze uitvoering PAWW-regeling
Beëindiging / verslechtering regeling				<ul style="list-style-type: none"> • Toepassen stakeholdermanagement • Vlekkeloze uitvoering PAWW-regeling
Toenemende publieke en politieke exposure				<ul style="list-style-type: none"> • Goede public affairs (signalering) • Adequate klantbediening en klachtafhandeling
Alternatieve regelingen				<ul style="list-style-type: none"> • Toepassen stakeholdermanagement • Vlekkeloze uitvoering PAWW-regeling

Risico's die de robuuste en stabiele bediening van deelnemende werknemers negatief beïnvloeden

Strategisch risico	Beoordeling risico			Beheersmaatregelen
	Kans	Impact	Netto score	
Cybercrime				<ul style="list-style-type: none"> • Certificaten, controls en ISAE rapportages uitbestedingspartijen. • Nader geconcretiseerd als onderdeel van het IT control raamwerk.
Wendbaarheid en dienstverlening serviceorganisatie				<ul style="list-style-type: none"> • Voorbereiden Plan B • Opdrachtgeverschap en service level management • Opstellen Uitbestedingsbeleid
Besturing / bezetting bestuursbureau				<ul style="list-style-type: none"> • Goede invulling van arbeidsvoorwaarden / HR-regeling • Opstellen en borgen formatieplan • Stakeholdermanagement • Waarborgen integriteit van governance in inrichting en opstelling • Besturing toetsen aan statuten • Persoonlijke kwaliteit bestuurders • Countervailing power

Laag
 Middel
 Hoog

11.4 Integriteitrisico's

Ten behoeve van inzicht in en beheersing van de integriteitsrisico's wordt een Strategische Integriteit Risico Analyse (SIRA) opgesteld. De SIRA wordt onderhouden door het bestuur met ondersteuning van de bestuurssecretaris en NCI in de rol van compliance officer. De compliance officer ziet toe op het naleven van het beleid integere bedrijfsvoering aan de hand van een monitoring programma. Eind 2021 en begin 2022 werd de SIRA structureel herijkt. Tot de volgende structurele herijking zal jaarlijks een update plaatsvinden.

Risico's en beheersmaatregelen zijn behandeld volgens het volgende model:

- integriteit verbonden personen: wet- en regelgeving, belangenverstrengeling, interne fraude, marktmisbruik, maatschappelijk onbetamelijk gedrag;
- organisatie-integriteit: governance/gedrag/cultuur, uitbesteding, beheerste beloning, maatschappelijk verantwoord investeren;
- marktgedrag en -integriteit: witwassen, sancties en terrorismefinanciering, en externe fraude;
- data-integriteit: privacy en cybercrime.

Uitkomst van de SIRA 2021/2022 is dat geen enkel risico buiten de risicohouding valt.

11.5 Risico's op de belangrijkste gebieden financiële stromen

De analyse van risico's op de belangrijkste gebieden van de financiële stromen wordt onderhouden door de unit F&M. Op de volgende pagina zijn de belangrijkste risicogebieden weergegeven.

Voor zover activiteiten op deze gebieden zijn uitbesteed aan operationeel uitvoerder Visma Idella, zijn de risico's en maatregelen uitgewerkt in een control framework. Het control framework is door Visma Idella opgesteld en goedgekeurd door de SPAWW. Tevens is het control framework door een externe accountant (Baker Tilly) voorzien van een Richtlijn 3000 Assurance Rapportage type II.

Risicogebied	Maatregel ex ante	Maatregel ex post
Bijdragen in euro	Maatregelen van (interne) controle en analyse van werkgevers- en aangiftegegevens en bijdragen. Inzet van sectorfondsen en sectororganisaties waar mogelijk. Incassobeleid.	Monitoren, audit en bijsturen.
Uitkeringen in euro	Volgen van ontwikkelingen in de werkloosheid; in het bijzonder bij de deelnemende sectoren en bedrijven en in de PAWW-periode tussen de tien en 38 maanden. Maatregelen van (interne) controle en analyse op gegevens van uitkeringen.	Monitoren, audit en bijsturen.
Kosten in euro	Budgettering. Besteding binnen bestedingsdoelen. Toets op naleven contract door operationeel uitvoerder.	Monitoren van de kosten.
Beheren van middelen (beleggen) in euro	Statuut voor beheer van middelen inclusief eisen aan krediet- en tegenpartij risico, procuratie en interne controle.	Naleven van het statuut, audit en bijsturen.

11.6 Risicobeheersing

Stichting PAWW hanteert een scheiding van verantwoordelijkheden in een aantal lijnen. Het bestuur is eindverantwoordelijk voor het risicomangement-beleid. De uitvoerend bestuurder beheert de risico's die Stichting PAWW loopt en draagt zorg voor een afdoende risicobeheersingsproces en controlesystemen en de rapportage hierover in het bestuursverslag. De niet-uitvoerende bestuursleden houden toezicht op het bestuur en op het slagvaardig functioneren van het bestuur in het kader van een beheerste en integere bedrijfsvoering, waaronder een adequate risicobeheersing.

Een niet-uitvoerend bestuurslid vervult de rol van risicomanager. De rol van compliance officer is extern belegd bij NCI, die toeziet op onder andere de integriteit van de bij Stichting PAWW betrokken personen en de uitbestedingsrelaties.

Het bestuursbureau ondersteunt de uitvoerend bestuurder bij zijn taak. Het risicomanagementproces wordt geconcretiseerd en bewaakt in de businessplanning van Stichting PAWW, bestaande uit het bedrijfsplan, de jaarplannen, de voortgangsrapportages en het verslag van het bestuur (als onderdeel van het jaarverslag). Ook het monitoringprogramma voor de integere bedrijfsvoering, uitgevoerd door NCI, en de assurance rapportage van de operationeel uitvoerder maken daarvan onderdeel uit.

12. Vooruitblik

12.1 Positief ervaren van dienstverlening voor al onze deelnemers

In 2022 werden de evaluatie en verlenging van de PAWW succesvol afgerond. Op 1 oktober 2022 startte de tweede PAWW cao-termijn van vijf jaar met een gezond volume van 2,3 miljoen werknemers. We richten ons op het positief ervaren van onze dienstverlening door al onze deelnemers en relaties, bestaand en nieuw. Naast de evaluatie en ervaringen uit de eerste cao-periode onderhouden we op verschillende manieren contact om de informatie daarover en de behoeften (bottom-up) uit sectoren en organisaties op te halen.

Op basis daarvan ontwikkelen we de regeling kwantitatief en kwalitatief, houden we de klanttevredenheid van werkgevers en werknemers op niveau, verbeteren we de zichtbaarheid en herkenbaarheid, en zetten we de opgaande lijn in en optimalisatie van de uitvoering voort.

We streven daarbij naar het zo laag mogelijk en stabiel houden van het bijdragepercentage met behoud van een gezonde financiële positie van Stichting PAWW; uitgaand van onze non-profit-status en het niveau van de verwachte uitkeringen.

12.2 Optimalisering uitvoering

We zetten ons voortdurend in om de uitvoering van de PAWW-regeling van Stichting PAWW op orde te houden en te optimaliseren. We maken de verbeteringen inzichtelijk met tevredenheidsonderzoeken onder de uitkeringsgerechtigden en de werkgevers. Daarbij gaat het om de aspecten menselijke maat, service en expertise. We zetten de campagne betreffende de herkenbaarheid en zichtbaarheid van de PAWW voort. We richten ons daarbij op sectoren en organisaties die deelnemen aan de PAWW van Stichting PAWW.

Werkgevers kunnen sinds eind 2022 via de salarisssoftware met één druk op de knop vanuit de loonaangifte de relevante informatie voor de PAWW-aangifte doorsturen. Dat beperkt administratieve lasten en bevordert het aangiftegemak.

12.3 Kwantitatieve en kwalitatieve ontwikkeling van de PAWW

Het leeuwendeel van de PAWW is door cao-partijen geregeld bij Stichting PAWW. De wijze van uitvoering brengt dan ook vele kwalitatieve en financiële voordelen met zich mee, omdat Stichting PAWW een non-profit organisatie is die zich met haar bestedingsdoelen primair richt op de (PAWW-)belangen van de sociale partners, werknemers en werkgevers. We zorgen ervoor dat (vertegenwoordigers van) cao-partijen met elkaar en met ons in gesprek gaan, zodat we relaties en voordelen bestendigen en verder verbeteren.

De Nederlandse beroepsbevolking heeft een omvang van ruim 10 miljoen, hiervan zijn circa 8 miljoen verzekerd bij het UWV, en vallen ruim 6 miljoen onder een cao. Van het deel van de beroepsbevolking dat onder een cao valt is rond de 4,5 miljoen een vorm van PAWW geregeld, het aandeel Stichting PAWW is 2,3 miljoen. Voor het overige deel (ongeveer 1,5 miljoen) is een PAWW nog niet geregeld. Voor de cao-partijen die nog niet deelnemen blijft Stichting PAWW er naar streven deze partijen te ondersteunen bij de keuze tot deelname.

Door de contacten met cao-partijen worden wellicht behoeften inzichtelijk die goed of het beste kunnen worden ingevuld door de voordelen van de uitvoeringswijze door Stichting PAWW te benutten. Bijvoorbeeld verbeteringen van de bestaande PAWW-regeling of de uitvoering van een complementaire regeling. Gegeven de ervaringen uit de eerste cao-periode, dient wel als één van de eerste vervolgstappen bij deze verbeteringen en alternatieven beoordeeld te worden of een dergelijke kwalitatieve ontwikkeling past binnen de daarvoor geldende (wettelijke) kaders van het ministerie van SZW en de Stichting van de Arbeid.

12.4 Ontwikkeling bijdragepercentage

Vanwege de gezonde financiële positie van Stichting PAWW en de aanhoudende lage langdurige werkloosheid besloot het bestuur eind 2022 om de bijdrage voor 2023 te verlagen met 0,05% ten opzichte van 2022 en daarmee vast te stellen op 0,15%. Gemiddeld is dat van € 5 per maand per deelnemende werknemer over 2022 naar € 3,75 per maand over 2023.

Het bestuur streeft ernaar het bijdragepercentage zo laag mogelijk te houden, met behoud van een gezonde financiële positie van Stichting PAWW. Het bestuur zal daartoe de ontwikkelingen blijven volgen die samenhangen met de werkloosheidsuitkeringen (onder meer CPB-scenario's en gegevens van UWV en SEO), het aantal en de samenstelling van de PAWW-deelnemers en het vermogen. De kosten per deelnemer houden we zeer laag, op niet meer dan € 7,50 per deelnemer per jaar. De beschikbare middelen blijven solide belegd conform het statuut beheer van financiële middelen.

Het bestuur zal het percentage voor 2024 vóór 1 oktober 2023 vaststellen en vóór 1 november 2023 communiceren.

12.5 Licht toenemende werkloosheid verwacht tot en met 2027

Het aantal werklozen zal volgens het Centraal Economisch Plan van het Centraal Plan Bureau (CPB) van maart 2023 licht toenemen van circa 349 duizend eind 2022 naar 470 duizend eind 2027. In percentage van de beroepsbevolking is dat een stijging van 3,5% naar 4,6%.

Daarnaast blijven er onzekerheden ten aanzien van de ontwikkeling van de werkloosheid (zowel in totaal als in sectoren en organisaties). Na de effecten van Covid blijft er bijvoorbeeld een mate van onzekerheid over de gevolgen van de oorlog in Oekraïne, de stikstofcrisis, de energietransitie, de ontwikkeling van de beroepsbevolking (vergrijzing, immigratie) en de ontwikkeling van inflatie, de koopkracht, de lonen en de stijgende rente.

Scenario's met een (verwachte) stijging van de werkloosheid leiden tot meer aanvragen, uitkeringen en een eventuele stijging van de bijdrage. Dit zijn scenario's waarmee Stichting PAWW rekening zal blijven houden.

13. Tot slot

13.1 Waardering

Het bestuur spreekt zijn waardering uit naar de vele betrokkenen die in het verslagjaar een bijdrage hebben geleverd aan de succesvolle uitvoering en toekomstbestendigheid van de PAWW-regeling van Stichting PAWW.

Namens het bestuur van SPAWW:

Benne van Popta

Marcel Hulsegge

Ton de Rijk

Den Haag, 28 juni 2023

Verslag van het toezichthoudend bestuur

14. Strategiesessie

Tijdens de strategiedag in januari werd vooruitgekeken naar de tweede vijfjaarsperiode. We stonden stil bij de vraag of en hoe de komende periode anders wordt dan de eerste vijfjaarsperiode. Externe ontwikkelingen die hierbij een rol spelen zijn o.a. het volume van PAWW vanaf 2022, de ontwikkelingen bij (de)centrale cao-partners, maatschappelijke en politieke ontwikkelingen en de groei/afname van de werkloosheid en andere economische ontwikkelingen.

Interne ontwikkelingen zijn o.a. de doorontwikkeling van het product arbeidsongeschiktheid, de aansluiting van de ABU/NBBU, de ontwikkeling van het bestuursbureau, ontwikkeling van het bestuur met duidelijke taakverdeling tussen beleid, toezicht en uitvoering en technologische ontwikkelingen die invloed hebben op SPAWW.

Daarnaast stonden we stil bij de strategische en operationele risico's, de verwachte premie-inkomsten en uitkeringen en de continuïteit en kwaliteit van het bestuur.

15. Aandachtspunten en vooruitblik 2023

15.1 Systematische Integriteit Risico Analyse (SIRA)

SPAWW voert sinds 2019 periodiek een systematische integriteit risicoanalyse (SIRA) uit. SPAWW hecht zwaar aan integrale bedrijfsvoering ingegeven vanwege de verscherpte maatschappelijke ontwikkeling op dit punt van reputatierisico. SPAWW is hier wettelijk niet toe verplicht en staat niet onder toezicht van De Nederlandse Bank (DNB), maar voert de SIRA uit conform de vereisten van DNB aan de financiële instelling. Eind 2022 werd gestart met een nieuwe SIRA, die in het eerste kwartaal van 2023 werd afgerond met een eindverslag. De uitkomsten zijn vertaald in beheersmaatregelen.

15.2 Beleggingsportefeuille

Het vermogen van SPAWW wordt gevormd door premie-inkomsten. SPAWW heeft haar vermogen de afgelopen jaren sterk zien groeien tot € 652 miljoen per eind 2022. De reden van de sterkere groei dan verwacht is dat de omvang van de uitkeringen is achtergebleven bij de verwachting.

15.3 Bijdragepad

In 2022 stelde het bestuur van SPAWW het bijdragepercentage voor 2023 vast op 0,15% van het brutoloon. In 2022 bedroeg het bijdragepercentage 0,2%. Dit betekent dat de gemiddelde bijdrage per deelnemer daalt van € 5 euro per maand in 2022 naar € 3,75 euro per maand in 2023. Deze bijdrage biedt, samen met het opgebouwde vermogen, voldoende dekking om de jaarlijkse kosten te dragen en eventuele schokken op te vangen. De gezonde financiële positie van SPAWW en de aanhoudende lage langdurige werkloosheid spelen een belangrijke bijdrage bij bijstelling van de bijdrage.

15.4 Vindbaarheid

In 2023 blijft het accent liggen op de vindbaarheid van de PAWW-regeling. Vanaf het begin van 2023 blijft de always-on communicatie doorgaan en start in het tweede kwartaal de online-campagne die zich speciaal hierop richt.

In het kader van de vindbaarheid is ook een goede aansluiting tussen UWV- en de PAWW-regeling van belang. Dat is een blijvend aandachtspunt voor de stichting.

15.5 Risicobeheersing

Onderdeel van de strategische en operationele bedrijfsvoering van SPAWW is het voeren van een gestructureerd risicomanagementproces. Over de belangrijkste risico's en maatregelen van het afgelopen jaar is in het bestuursverslag voldoende gerapporteerd. Het toezichthoudend bestuur stelt vast dat ook in 2022 de uitvoerend bestuurder zich voldoende bewust was van zijn rol en verantwoordelijkheden op het gebied van risicomanagement.

16. Taakuitvoering uitvoerend bestuur

Het is de taak van de uitvoerend bestuurder de dagelijkse leiding op een professionele en doelmatige wijze uit te voeren. Daarnaast is de uitvoerend bestuurder verantwoordelijk voor een beheerste en integere bedrijfsvoering. De niet-uitvoerende bestuurders houden daarop toezicht door een onderzoekende en kritische houding tijdens bestuursvergaderingen.

Het toezichthoudend bestuur komt tot het oordeel dat de uitvoerend bestuurder zijn taken in 2022 adequaat heeft uitgevoerd. De verlenging van de regeling was een uitdagende opdracht voor SPAWW, die onder verantwoordelijkheid van de uitvoerend bestuurder succesvol is afgerond. Ook bij de overige werkzaamheden werden de juiste acties ingezet en prioriteiten gesteld.

De organisatie kampte in 2022 met drie vacatures die lastig in te vullen waren vanwege de krapte op de arbeidsmarkt. De functies werden tijdelijk door externen vervuld, o.a. bij de afhandeling van geschillen en dispensatieverzoeken en voor de communicatieactiviteiten.

De organisatie is gestart met een programma voor teamontwikkeling, met een horizon van ongeveer een jaar.

Het toezichthoudend bestuur concludeert dat de uitvoerend bestuurder een proactieve houding aannam ten aanzien van de in- en externe ontwikkelingen en waar nodig tijdig en adequaat actie ondernam.

17. Verantwoording

Het jaarverslag wordt voor alle belanghebbenden gepubliceerd op de website van SPAWW. Verder wordt het jaarverslag in het kader van externe verantwoording en toezicht verstrekt aan het ministerie van SZW en aan de Stichting van de Arbeid.

Namens het toezichhoudend bestuur van SPAWW:

Benne van Popta

Marcel Hulsegge

Den Haag, 28 juni 2023

Verslag van de Geschillencommissie

Een werkgever, werknemer, aanvullingsgerechtigde of degene die een aanvullingsuitkering heeft aangevraagd kan schriftelijk een geschil indienen bij het bestuur van SPAWW. De geschillenregeling maakt onderdeel uit van het Aanvullingsreglement PAWW. De indiener van een geschil kan tegen de beslissing van het bestuur bezwaar maken bij de geschillencommissie.

De geschillencommissie bestaat uit drie onafhankelijke leden:

- Bernard de Leest (voorzitter)
- Ton Schoenmaeckers
- Anissa Khatoggi

In 2022 werden 23 geschillen ingediend bij SPAWW, deze zijn door het bestuur van SPAWW afgewikkeld. Zodoende zijn in 2022 geen bezwaren ingediend bij de geschillencommissie. De geschillencommissie heeft daardoor in 2022 geen uitspraken gedaan. De geschillen in 2022 hebben niet geleid tot materiele financiële schade. Alle geschillen worden intern nader beoordeeld en onderzocht om -als dat mogelijk is- herhaling in de toekomst te voorkomen en eventueel de uitvoering te optimaliseren.

Verslag van de Klankbordcommissie sociale partners

De Klankbordcommissie sociale partners is uit de technische commissie van de Stichting van de Arbeid ontstaan. In het kader van een vrije informatie-uitwisseling denkt deze commissie mee met het bestuur van SPAWW over onderwerpen die voor werkgevers en werknemers van belang zijn.

De Klankbordcommissie sociale partners van SPAWW bestaat uit:

- Sacha Heemskerk namens VCP
- Jan Mathies namens AAVN
- Paul van den Boom namens FNV
- Gerard van Santen namens CNV

In 2022 kwam de Klankbordcommissie negen keer bijeen.

De volgende onderwerpen kwamen aan de orde:

- 19/01/2022 – Evaluatie Consulenten; Campagne Vindbaarheid; Transitievergoeding en rapportages
- 28/01/2022 – Vervolgoverleg n.a.v. 19-01
- 16/05/2022 – Terugblik op bestuurlijk overleg april; voortgang verlenging; Consulenten en dienstverlening SPAWW; Voortgang Uniforme SPAWW Aangifte; Communicatie (rapportage over resultaten en KTO-trend)
- 22/06/2022 – Specifiek overleg over consulenten en dienstverlening
- 27/06/2022 – Inrichting agenda Klankbordgroep; Verlenging; betrokkenheid sectoren bij Klankbordgroep (permanent of incidenteel); Begrijpelijkheidsonderzoek onder deelnemers
- 29/08/2022 – Specifiek overleg over consulenten en dienstverlening (2)
- 29/08/2022 – Specifiek overleg over Verlenging; avv-loze periode
- 21/09/2022 – Specifiek overleg over Verlenging; Bijdrage percentage 2023
- 13/10/2022 – Specifiek overleg over consulenten en dienstverlening (3)

Naast de overleggen vond ook gedurende het jaar via bilateraal overleg afstemming plaats met de Klankbordgroepleden en Consulenten. In 2023 zet de Klankbordcommissie haar werk voort en kan een uitbreiding met vertegenwoordigers uit sectoren op thematische wijze plaatsvinden. Dit gebeurt in het licht van de evaluatie en het draagvlak voor eventuele vernieuwingen.

Commissie Bestuurlijke Effectiviteit

De kerntaken van de commissie Bestuurlijke Effectiviteit zijn kritisch toezien op de effectiviteit en het functioneren van het bestuur en op de beheersing van risico's door het bestuur.

Het bestuur heeft het reglement en het profiel van de commissie conform de afspraak met de sociale partners aangepast aan de volgende levensfase van Stichting PAWW. Sociale partners hebben de kandidaten Willem Jelle Berg (voorzitter netwerk Leven Lang Ontwikkelingen SER), Peter Stadhouders (directeur de Mediafederatie en directeur Werkgeversvereniging Uitgeverij) en Aldert Boonen (bestuurder ABP en pf Akzo) uit hun geledingen voorgedragen.

De commissie is begin 2023 gestart met haar werkzaamheden. Het eerste advies van de commissie betrof dit Jaarverslag. In haar rol van 'blik van buiten' heeft de commissie het bestuur onder andere geadviseerd helder te omschrijven wat de doelstellingen voor de komende jaren van de stichting zijn. Ook adviseert de commissie een nadere analyse te maken van het aantal mensen per sector dat gebruik maakt van de regeling: hoe lang maken zij van de regeling gebruik en worden alle mensen die aanspraak kunnen maken van de regeling ook daadwerkelijk bereikt.

De commissie gaat in 2023 haar rol verder uitwerken en onder andere advies uitbrengen over de toekomstige strategische keuzes van de stichting, het bereiken van de doelgroepen en een beheerste bedrijfsvoering.

Verslag bestuurlijk overleg Stichting van de Arbeid

De Stichting van de Arbeid is, gezien haar rol bij de oprichting van SPAWW, nauw betrokken bij de uitvoering van de regeling. Vanuit deze rol overleggen de besturen van de Stichting van de Arbeid en SPAWW periodiek over operationele en inhoudelijke ontwikkelingen.

In 2022 voerden de besturen van SPAWW en de Stichting van de Arbeid driemaal een bestuurlijk overleg. De verlenging van de regeling was een betekenisvolle mijlpaal om gezamenlijk bij stil te staan. **Daarnaast werden onder andere de volgende onderwerpen besproken:**

- Algemene ontwikkelingen
- Verdere verbetering van de uitvoering
- Verlenging van de regeling
- Communicatiecampagne ter verbetering van de herkenbaarheid en naamsbekendheid
- Invulling commissie Bestuurlijke Effectiviteit
- Aanpassing van beleggingsportefeuille
- Bijdragepad 2023

Jaarrekening

18. Balans

Balans	Balans 31 december 2022		Balans 31 december 2021	
(in duizenden euro's)	€	€	€	€
1. Immateriële vaste activa	0		0	
2. Materiële vaste activa	0		0	
3. Financiële vaste activa	636.261		586.915	
A. Vaste activa		636.261		586.915
4. Vorderingen	13.269		26.084	
5. Vlottende effecten	0		0	
6. Liquide middelen	15.590		4.059	
B. Vlottende activa		28.859		30.143
C. Som der activa		665.120		617.058
7. Kortlopende schulden		12.840		9.413
D. Uitkomst van activa en kortlopende schulden		652.280		607.645
8. Financiering		0		0
9. Eigen vermogen		652.280		607.645
E. Uitkomst van financiering en eigen vermogen		652.280		607.645

19. Staat van baten en lasten

Staat van baten en lasten	Realisatie 2022		Realisatie 2021		Begroting 2022	
(in duizenden euro's)	€	€	€	€	€	€
10. Bijdragen	147.911	274.166	143.216			
F. Baten	147.911	274.166	143.216			
11. Uitkeringen	85.577	51.709	84.234			
12. Kosten	15.151	12.049	14.603			
G. Lasten	100.729	63.758	98.837			
13. Financiële baten	-2.547	-2.673	-3.732			
14. Financiële lasten	0	0	0			
H. Financiële baten en lasten	-2.547	-2.673	-3.732			
I. Resultaat	44.635	207.735	40.647			
15. Mutatie eigen vermogen	44.635	207.735	40.647			
J. Resultaatbestemming	44.635	207.735	40.647			

20. Kasstroomoverzicht

Kasstroomoverzicht	Realisatie 2022		Realisatie 2021		Bijgestelde begroting 2022	
(in duizenden euro's)	€	€	€	€	€	€
16. Ontvangen bijdragen	160.722		273.106		158.521	
17. Betaalde uitkeringen	-83.872		-45.260		-81.914	
18. Betaalde kosten	-13.320		-12.475		-14.654	
19. Ontvangen financiële baten	0		0		0	
20. Betaalde financiële lasten	0		-39		0	
K. Kasstroom uit operationele activiteiten		63.530		215.332		61.953
21. (Des-)investeringen immateriële vaste activa	0		0		0	
22. (Des-)investeringen materiële vaste activa					0	
23. (Des-)investeringen financiële vaste activa	-52.000		-213.000		-51.000	
L. Kasstroom uit investeringsactiviteiten		-52.000		-213.000		-51.000
24. Ontvangsten uit financiering	0		0		0	
25. Aflossingen van financiering	0		0		0	
M. Kasstroom uit financieringsactiviteiten		0		0		0
N. Som der kasstromen		11.530		2.331		10.953
26. Stand liquide middelen begin		4.059		1.728		4.059
27. Stand liquide middelen eind		15.590		4.059		15.012
O. Mutatie liquide middelen		11.530		2.332		10.953

21. Toelichting bij de jaarrekening

21.1 Doel en activiteiten

SPAWW werd op 4 juli 2016 opgericht om als landelijk fonds de reparatie van de WW en de loongerelateerde WGA ter hand te nemen.

SPAWW is opgericht in het kader van de afspraak in het Sociaal Akkoord van 11 april 2013 over de bovenwettelijke WW- en WGA-uitkering. Het doel van SPAWW is om zorg te dragen voor een toekomstbestendige uitvoering van een door cao-partijen overeengekomen aanvullingsuitkering ten behoeve van deelnemende werknemers.

In het Sociaal Akkoord 2013 spraken werknemers- en werkgeversorganisaties af om op cao-niveau een private aanvulling van maximaal veertien maanden WW te introduceren. Met deze aanvulling werd het WW-recht voor deelnemende werknemers voortaan weer hersteld tot het niveau van 31 december 2015. Het kabinet zegde toe dat de cao-afspraken in beginsel algemeen verbindend zouden worden verklaard.

De activiteiten van SPAWW bestaan uit het innen van bijdragen, het doen van uitkeringen, het beheren van middelen, het ondersteunen van cao-partijen en het in stand houden van SPAWW. Een belangrijk deel van de administratieve uitvoering wordt vervolgens door en in opdracht van SPAWW uitbesteed aan een uitvoerder.

SPAWW functioneert op basis van omslagfinanciering: dat wil zeggen dat de uitkeringen in enig jaar in beginsel worden gefinancierd uit de bijdragen die in dat jaar binnenkomen. SPAWW heeft uitdrukkelijk niet ten doel winst te maken.

De hoogte van de PAWW-uitkering wordt bepaald op basis van het reglement en is gebaseerd op en vergelijkbaar met de berekeningswijze van de wettelijke WW. Als de financiële situatie van SPAWW daartoe noodzaakt, kan SPAWW onder voorwaarden lopende en toekomstige uitkeringen verlagen of beëindigen; hiervoor wordt verwezen naar artikel 6 en 14 van het Aanvullingsreglement (versie 1 november 2021).

SPAWW is gevestigd aan de Bezuidenhoutseweg 60, 2594 AW in Den Haag. SPAWW is ingeschreven in het handelsregister onder nummer 66399971.

21.2 Verzamel-cao en uniforme aanvullingsregeling

De verzamel-cao is de juridische constructie waarin cao-partijen hun afspraken inzake de PAWW-regeling vastleggen. Het PAWW-Aanvullingsreglement en de statuten maken onderdeel uit van de verzamel-cao.

De sociale partners kozen ervoor om de cao en de regeling uniform te houden. Daarmee wordt de uitvoering via een gezamenlijk fonds mogelijk gemaakt. Bovendien houden de cao-partijen de uitvoering relatief eenvoudig. Tot slot worden de uitvoeringskosten en de te heffen bijdragen zoveel mogelijk beperkt.

In de verzamel-cao zijn meerdere cao-domeinen vanuit een sector ondergebracht. De keuze voor deelname is aan de cao-partijen per cao-domein. De cao-partijen bekrachtigen een keuze voor de PAWW-regeling met een overeenkomst tot deelname.

De regeling is van toepassing op deelnemende werknemers die, op het moment dat werkloosheid of arbeidsongeschiktheid intreedt, vallen onder een geldende cao-afspraken voor de aanvullingsregeling. De ingangsdatum van het reglement moet zijn vastgesteld door het bestuur van SPAWW nadat de verzamel-cao algemeen verbindend is verklaard. De einddatum voor alle eerste verzamel-cao's per sector lag op 1 oktober 2022. De periode voor de volgende verzamelcao's zal eindigen op 1 oktober 2027.

Als cao-partijen besluiten de deelname aan de verzamel-cao op enig moment te beëindigen en de eerste uitkering pas plaatsvindt na de einddatum van deelname aan de verzamel-cao, dan kan de betreffende deelnemende werknemer alsnog in aanmerking komen voor een private uitkering. Voorwaarde is dat de cao-afspraken over de aanvullingsregeling nog van toepassing was op het moment dat werkloosheid of arbeidsongeschiktheid intrad.

De geldelijke bijdrage is voor alle deelnemende werknemers gelijk: een percentage van de grondslag. Dit is ongeacht de sector of het bedrijf waar ze werkzaam zijn. De grondslag is het brutoloon in geld, waarbij de grondslag is gemaximeerd op het premieloon. Afgesproken is dat de geldelijke bijdrage in enig jaar niet hoger zal zijn dan 0,5% (in de eerste verzamel-cao-periode 0,75%).

Het bijdragepercentage wordt vastgesteld door het bestuur van SPAWW. Voor 2022 bedroeg deze 0,2%. Het bijdragepercentage 2023 is door het bestuur van SPAWW, na consultatie van de Klankbordcommissie sociale partners en van de Stichting van de Arbeid, vóór 1 oktober 2022 vastgesteld op 0,15%. SPAWW informeert de werkgevers over het percentage 2024 vóór 1 november 2023. De werkgever meldt dit percentage vóór 1 december 2023 aan zijn werknemers.

De werkgevers houden de bijdrage in op het brutoloon van de deelnemende werknemers. Over de uitkering wordt loonbelasting ingehouden. SPAWW is de inkomensafhankelijke bijdrage zorgverzekeringswet (ZVW) verschuldigd.

De werkgever draagt af aan SPAWW. Daarnaast bestaat de optie om de bijdragen eerst af te dragen aan een sectorfonds, dat vervolgens de geïnde bijdragen namens de gehele sector afdraagt aan SPAWW. Het is aan cao-partijen om te bezien of deze optie gewenst is en tot de mogelijkheden behoort. Tot op heden is door alle deelnemende cao's gekozen voor de rechtstreekse afdracht aan SPAWW.

Als de av van een verzamel-cao eindigt en niet wordt opgevolgd door een aansluitende volgende ge-avv-de cao, dan is vanaf de datum van beëindiging geen sprake meer van een geldende cao-afspraken. Vanaf deze datum int SPAWW niet meer. De administratie van SPAWW is hierop ingericht.

Bij de evaluatie in 2021 werd besloten de regeling voor de tweede cao-periode (tot 1 oktober 2027) net als voor de eerste cao-periode (tot 1 oktober 2022) uniform te houden. Ook werd afgesproken om de uitvoering van de uniforme regeling door SPAWW in de tweede cao-periode weer voor het einde van deze periode tijdig te evalueren. Dan wordt ook weer bezien of voortzetting van een uniforme bijdrage en een uniforme regeling nog voor de hand ligt, of dat er meer differentiatie gewenst of noodzakelijk is. In dat laatste geval zal ook opnieuw gekeken worden naar de sectorindeling.

21.3 Kasstromen, eigen vermogen en continuïteit

Het eigen vermogen van SPAWW is beschikbaar voor en gelimiteerd tot (toekomstige) besteding aan de bestedingsdoelen van SPAWW.

De operationele kasstromen van SPAWW bestaan uit ontvangen bijdragen, betaalde uitkeringen, mutaties op de beleggersrekening als gevolg van overboekingen naar de beleggersrekeningen, aankopen van obligaties, ontvangen couponrente en lossingen van de hoofdsom van de obligaties, betaalde kosten en betaalde financiële lasten.

Het vermogen van SPAWW wordt solide beheerd, met risicomijding als uitgangspunt. In het Statuut voor het beheer van financiële middelen is het (solide) beheer vastgelegd en uitgewerkt. Het Statuut is gepubliceerd op www.spaww.nl.

Stichting PAWW zet het geheel van activiteiten voort voor minimaal de tweede cao-periode die eindigt op 1 oktober 2027, mede gegeven de omvang van de deelname en de (verwachte) ontwikkeling van de kasstromen en het vermogen. Voor de periode na 2027 geldt dat de evaluaties van cao-perioden en de deelname aan de volgende cao-perioden van vijf jaar effect hebben op de ontwikkeling van de kasstromen en het vermogen en, in sommige scenario's, is er ook een kans dat ze van invloed kunnen zijn op het voortzetten van de activiteiten. Op basis van het voorgaande is de continuïteit geborgd tot in 2027 en in bepaalde mate van zekerheid geborgd na 2027. De jaarrekening is dan ook opgesteld met de veronderstelling van continuïteit.

21.4 Toetsingskader verslaggeving en externe verantwoording

De jaarrekening is opgesteld met in achtneming van:

- De Richtlijnen van de Jaarverslaggeving en in het bijzonder: Richtlijn 640 'organisaties zonder winststreven';
- Het Toetsingskader Algemeen Verbindend Verklaring cao-bepalingen (AVV), het Besluit fondsen- en spaarregelingen en in het bijzonder de verantwoording van besteding aan de bestedingsdoelen conform de vereiste specificatie in de statuten van SPAWW. De statuten zijn gepubliceerd op www.spaww.nl.

De bestedingsdoelen van SPAWW bestaan uit het innen van bijdragen, het doen van uitkeringen, het beheren van middelen, het ondersteunen van cao-partijen en het in stand houden van de stichting.

In het kader van de externe verantwoording zal het jaarverslag worden verstrekt aan het ministerie van SZW en aan de Stichting van de Arbeid. Het jaarverslag wordt verder gepubliceerd op de site van SPAWW ten behoeve van de cao-partijen, werknemers en werkgevers en andere belanghebbenden.

21.5 Grondslagen

21.5.1 Verslagjaar en functionele en presentatievaluta

Het verslagjaar van SPAWW betreft de periode overeenkomstig het kalenderjaar.

De functionele valuta (de valuta van de economische omgeving waarin SPAWW actief is) en de presentatievaluta (de valuta waarin de bedragen van de jaarrekening worden gepresenteerd) zijn in euro. Alle getallen opgenomen in de tabellen van deze jaarrekening dienen vermenigvuldigd te worden met 1.000 euro, tenzij anders vermeld. Door deze presentatie kunnen afrondingsverschillen in de tellingen van de tabellen aanwezig zijn.

21.5.2 Begroting

De in deze jaarrekening bijgestelde begroting 2022 is gebaseerd op het financieel model van SPAWW, dat jaarlijks wordt bijgewerkt en ten grondslag ligt aan de bijdrageherijking. De laatste versie van het financieel model werd in het laatste kwartaal van 2022 goedgekeurd door het bestuur.

21.5.3 Algemene grondslagen van waardering en resultaatbepaling

De waardering van de activa en passiva, alsmede de bepaling van het resultaat, zijn verantwoord tegen de nominale waarde, tenzij anders vermeld. De baten en lasten worden toegerekend aan het jaar waarop zij betrekking hebben. Verliezen en risico's die hun oorsprong vinden voor het einde van het verslagjaar worden in acht genomen als zij voor het opmaken van de jaarrekening bekend zijn geworden.

21.5.4 Oordelen, schattingen, veronderstellingen en onzekerheden

SPAWW vormt een oordeel over verschillende zaken en maakt diverse schattingen bij het toepassen van de grondslagen en regels voor het opstellen van de jaarrekening. De omvang van een jaarrekeningpost kan immers niet altijd exact worden bepaald. Dit is mede het gevolg van onzekerheden die eigen zijn aan de activiteiten van SPAWW.

Om het vereiste inzicht te geven is de aard van deze oordelen en schattingen, inclusief de daarbij behorende veronderstellingen, opgenomen bij de toelichting op de desbetreffende jaarrekeningposten.

Schattingen gebaseerd op toekomstige gebeurtenissen of het uitblijven van verwachte gebeurtenissen, kunnen onderhevig zijn aan toekomstige veranderingen in de markt en omstandigheden buiten de invloedssfeer van SPAWW. De schattingswijzigingen worden prospectief verwerkt.

21.5.5 Financiële vaste activa en financiële baten en lasten

Onder financiële vaste activa zijn inbegrepen de middelen die beschikbaar zijn voor het beheren van de liquide middelen. Deze middelen worden beheerd conform het Statuut voor het beheer van financiële middelen. In het Statuut staat onder meer het beleggingsdoel, de horizon en het tegenpartij- en kredietrisico.

De middelen worden aangehouden op een beleggersrekening en in obligaties. De onder de financiële vaste activa opgenomen obligaties worden gewaardeerd tegen geamortiseerde kostprijs. De totale amortisatie (afschrijving) wordt bepaald als het verschil tussen de aankoopwaarde en de te ontvangen couponrente en aflossingen van de hoofdsom.

De amortisatie wordt naar een periode toegerekend op basis van een evenredige verdeling over de resterende looptijd (van aankoop tot en met aflossing van de hoofdsom). De amortisatie over het verslagjaar (rendement) wordt gepresenteerd onder de financiële baten en lasten.

21.5.6 Bijdragen en vorderingen uit hoofde van bijdragen

De bijdragen betreffen de door de werkgevers verschuldigde bijdragen over het verslagjaar. Vanaf de ingangsdatum van het Aanvullingsreglement is de werkgever verplicht de door SPAWW vastgestelde bijdrage in te houden op

het loon van de deelnemende werknemers. De werkgever is verplicht de bijdragen af te dragen aan SPAWW door het doen van aangifte (grondslag, af te dragen bijdrage en het aantal werknemers onder de werkingssfeer) en het betalen daarvan. De mogelijke tijdvakken voor een aangifte zijn per vier weken, per maand of per kwartaal. De aangifte en de betaling daarvan dient te geschieden in de maand na afloop van het aangiftetijdvak.

De in de jaarrekening verantwoorde bijdragen zijn gebaseerd op de aangiften van de werkgever. Periodiek voert SPAWW steekproefcontroles uit op de juistheid van de aangiften door de werkgevers. Deze controles kunnen leiden tot correcties.

Als een werkgever zich niet heeft aangemeld of niet tijdig aangifte heeft gedaan, dan stelt SPAWW ambtshalve een aangifte vast. De ambtshalve vastgestelde aangiften kunnen nog wijzigen op basis van de werkelijke aangiften van de betreffende werkgevers of om andere redenen. De definitieve afwikkeling van een aangifte over een aangifteperiode van een verstreken aangifteperiode kan daardoor na het opstellen van de jaarrekening plaatsvinden.

Ten aanzien van de uiteindelijke incasso van de opgelegde ambtshalve vaststellingen maakt SPAWW schattingen en veronderstellingen op basis van de omstandigheden en informatie beschikbaar op het moment van opmaak van de jaarrekening. De veronderstellingen en schattingen vereisen een inschatting van subjectieve elementen. Om die reden is sprake van een onzekerheid omtrent de hoogte van de daadwerkelijke incasso van de in de jaarrekening verantwoorde ambtshalve vastgestelde aangiften.

Bij de post Bijdragen is nader toegelicht wat het effect is op het verslagjaar van de mutatie in de daadwerkelijke incasso en van de schattingen ten aanzien van de uiteindelijke incasso op de bijdragen uit aangiftejaren liggend voor het verslagjaar (afloop).

Op de vorderingen wordt een voorziening voor oninbaarheid in mindering gebracht. Deze voorziening vereist een inschatting van subjectieve elementen en is gebaseerd op gesprekken, informatie over faillissementen en analyse van rapportages.

21.5.7 Uitkeringen

De uitkeringen betreffen de verschuldigde aanvullingsuitkeringen over de maanden van het verslagjaar. Nog niet betaalde aanvullingsuitkeringen over verstreken maanden zijn opgenomen onder de kortlopende schulden.

Het recht op een aanvullingsuitkering en de hoogte daarvan volgt uit het Aanvullingsreglement. In het algemeen heeft recht: diegene die op het moment van werkloos worden viel onder de werkingssfeer van een PAWW-cao, die voor de volledige door het UWV toegekende duur een wettelijke WW-uitkering of loongerelateerde WGA-uitkering heeft ontvangen, die na afloop van de wettelijke WW-uitkering of loongerelateerde WGA-uitkering nog steeds werkloos is en die voldaan heeft aan de verplichting tot het verstrekken van gegevens (indienen van verantwoordingsformulier).

De hoogte van de uitkering is gebaseerd op dezelfde berekening als die van de wettelijke WW-uitkering en de loongerelateerde WGA-uitkering. Voor de bepaling van de hoogte van de uitkering zijn de gegevens op het verantwoordingsformulier noodzakelijk.

In de uitkeringslasten is de door SPAWW verschuldigde inkomensafhankelijke bijdrage ZVW begrepen.

Uitbetaling van de uitkering vindt plaats per maand op de betaaldatum op de jaarlijks vastgestelde kalender.

21.5.8 Kasstroomoverzicht

Het kasstroomoverzicht betreft een mutatieoverzicht van de liquide middelen van SPAWW en is opgesteld volgens de directe methode.

De mutatie (des)investeringen van de financiële vaste activa betreft de overboekingen van de rekeningen-courant naar de beleggingsrekening. Voor de overige kasstroommutaties op de beleggersrekening bestaande uit uitgaven voor aankopen van obligaties en ontvangsten uit hoofde van couponrente en lossingen van de hoofdsom wordt verwezen naar het mutatieoverzicht bij de financiële vaste activa.

21.6 Toelichting op de Balans

Ad 1 tot en met 3 Vaste Activa	Balans		Balans	
(in duizenden euro's)	31 december 2022		31 december 2021	
	€	€	€	€
1. Immateriële vaste activa	0		0	
2. Materiële vaste activa	0		0	
3. Financiële vaste activa	636.261		586.915	
Totaal	636.261		586.915	

SPAWW had ultimo 2022 geen (im)materiële vaste activa. De belangrijkste reden hiervoor is dat de investeringen voor de operationele uitvoering zijn gedaan door operationeel uitvoerder Visma Idella, aan wie de operationele uitvoering is uitbesteed.

Ad 3. Financiële Vaste Activa	Balans		Balans	
(in duizenden euro's)	31 december 2022		31 december 2021	
	€	€	€	€
Beleggersrekening Rabobank	8.226		32.605	
Obligaties	628.035		554.309	
Totaal	636.261		586.915	

21.6.1 Middelenbeheer conform Statuut

Vanaf maart 2019 werden de eerste middelen belegd conform het Statuut voor het beheer van financiële middelen van SPAWW. Deze middelen worden gepresenteerd als financiële vaste activa.

In de statuten van SPAWW is in algemene zin vastgesteld welke uitgangspunten SPAWW hanteert voor de toevertrouwde financiële middelen. De beschikbare middelen van SPAWW worden solide belegd, met inachtneming van redelijke eisen van liquiditeit en rendement en een zo juist mogelijke risicoverdeling, met risicomijding als vertrekpunt. In september 2022 werd het statuut herzien en met inachtneming van prudentie en bovenstaande vertrekpunten bijgesteld, het statuut is terug te vinden op de website van de stichting.

Onderstaand is aangegeven wat in het Statuut staat over beleggingsdoel, -horizon en het tegenpartij- en kredietrisico.

Beleggingsdoel en risicohouding

Voor het beheer van de middelen gelden de volgende hoofddoelstellingen:

- Het fonds wil de financiële middelen die zijn toevertrouwd beheren op een dusdanige wijze dat ten minste de nominale waarde van de middelen zoveel mogelijk behouden blijft, maar tegen aanvaardbare kosten.
- Voor zover mogelijk en haalbaar, streeft het fonds naar het waardevast houden van de middelen die zijn toevertrouwd, echter zonder dat dit tot ongewenste risico's leidt en tegen aanvaardbare kosten.
- Het fonds draagt er zorg voor dat de financiële middelen in voldoende mate liquide zijn om de bestaande en de verwachte uitkeringsverplichtingen te kunnen nakomen.
- Het fonds streeft naar eenvoud en lage kosten met betrekking tot de inrichting en het beheer van de financiële middelen.

Conform de statuten is de risicohouding van het fonds met betrekking tot het beheer van de financiële middelen te karakteriseren als risicomijdend. Dit betekent dat het fonds financiële risico's zoveel mogelijk wil uitsluiten en voorkomen, en/of maatregelen treft om de risico's zoveel mogelijk te reduceren. Het fonds onderkent dat voor het behalen van de doelstellingen aanvaarden van enig risico's niet geheel is uit te sluiten.

Ad 3. Verloop beleggers-rekening Rabobank	Balans		Balans	
(in duizenden euro's)	€	€	€	€
	31 december 2022		31 december 2021	
Stand 1 januari		32.605		25.064
Stortingen van Rabobank Rekeningen-courant	52.000		213.000	
Aankopen en lossingen van obligaties	-76.283		-205.430	
Rente	-97		-29	
Mutaties		-24.379		7.541
Stand 31 december		8.226		32.605

Ad 3. Verloop obligaties	Balans		Balans	
(in duizenden euro's)	€	€	€	€
Stand 1 januari	31 december 2022		31 december 2021	
	554.309		351.524	
Aankopen van obligaties	185.401		264.145	
Lossingen van couponrente	-5.119		-4.215	
Lossingen van nominale hoofdsom	-104.000		-54.500	
Subtotaal van aankopen en lossingen	76.283		205.430	
Amortisatie	-2.557		-2.645	
Mutaties	73.726		202.785	
Stand 31 december	628.035		554.309	

21.6.2 Toelichting op de stand en de ontwikkeling

De middelen op de beleggingsrekening zijn vrij opneembaar. Voor het komend jaar wordt niet verwacht dat middelen van de beleggingsrekening benodigd zijn voor uitkeringen en/of kosten. Het saldo op de beleggingsrekening vermeerderd met de verwachte stortingen en lossingen in 2023 zijn in 2023 beschikbaar voor de aankoop van obligaties. De positie die wordt aangehouden bij de Rabobank, voldoet ultimo 2022 aan de gestelde eisen in het Statuut ten aanzien van tegenpartij- en kredietrisico (rating AA). De obligaties worden aangehouden tot einde looptijd. Alle obligaties zijn verhandelbaar.

Ad 3. Verloop obligaties	Saldo 01-01	Aanschafwaarde	Amortisatie	Lossing couponrente	Aflossing	Saldo 31-12
(in duizenden euro's)	€	€	€	€	€	€
2019	-	125.838	-205	-569	-	125.065
2020	125.065	245.290	-1.197	-2.633	-15.000	351.524
2021	351.524	264.145	-2.645	-4.215	-54.500	554.310
2022	554.310	185.401	-2.557	-5.119	-104.000	628.035
2023	628.035	-	-82	-3.887	-256.450	367.616
2024	367.616	-	1.398	-2.725	-184.000	182.289
2025	182.289	-	1.648	-1.065	-100.000	82.872
2026	82.872	-	391	-263	-83.000	-
Totaal		820.674	-3.249	-20.475	-796.950	0

In bovenstaande tabel is het verloop over de resterende looptijd van de tot ultimo 31 december 2022 aangekochte obligaties weergegeven. De resterende looptijd van de obligaties is tussen de 1 en 5 jaar. De amortisatie laat zien dat over de looptijd van de obligaties een beperkt rendement wordt behaald dat past bij het karakter van de beleggingen.

21.6.3 Tegenpartij en kredietrisico

In de onderstaande is de verdeling van de portefeuille verdeeld over de tegenpartijen opgenomen. De portefeuille voldoet ultimo 2022 aan de gestelde eisen in het Statuut ten aanzien van tegenpartij- en kredietrisico en bevat slechts uitzettingen bij staat- of staatsgerelateerde tegenpartijen.

Ad 3. Obligaties per tegenpartij	Balans 31 december 2022	Aandeel	Land	Rating
(in duizenden euro's)	€	%		
BNG Bank NV	6.713	1%	NL	AAA
Bundesrepubliek Duitsland	51.836	8%	DE	AAA
Council of Eur Dev Bk	6.416	1%	EU	AAA
Erste Abwicklungsanstalt	13.171	2%	DE	AAA
European Financial Stability Facility	64.057	10%	LU	AAA
European Stability Mechanism	10.042	2%	EU	AAA
Europese Investerings Bank	14.770	2%	EU	AAA
Europese Unie	49.577	8%	EU	AAA
Finland	59.956	10%	FI	AA
Frankrijk	54.642	9%	FR	AA
Gemeinsame Bundeslander	1.883	0%	DE	AAA
Koninkrijk België	5.034	1%	BE	AA
Kreditanstalt Für Wiederaufbau	58.121	9%	DE	AAA
Land Niedersachsen	10.040	2%	DE	AAA
Land Thuringen	2.049	0%	DE	AAA
Nederlandse Waterschapsbank	26.336	4%	NL	AAA
Nederland	84.333	13%	NL	AAA
Nederlandse Financieringsmaatschappij	1.305	0%	NL	AAA
Nordrhein Westfalen	54.362	9%	DE	AAA
Oostenrijk	53.391	9%	AT	AA
Totaal	628.035	100%		

Uitzettingen uit hoofde van de beheerfunctie vinden uitsluitend plaats bij:

- Lidstaten van de Eurozone die beschikken over minimaal een AA-rating afgegeven door ten minste één ratingbureau;
- Lidstaten van de Europese Economische Ruimte, die beschikken over een AAA-rating afgegeven door ten minste één ratingbureau;
- Staatsgerelateerde instellingen van overheden die deel uitmaken van de Eurozone, en beschikken over een AAA-rating afgegeven door ten minste één ratingbureau;
- Instellingen gevestigd in Nederland en Duitsland die beschikken over een AA-rating afgegeven door ten minste twee ratingbureaus.
- Credit-obligaties dienen minimaal over een A- rating (tenminste A minus) te beschikken, tegenpartij dient gevestigd te zijn in de Europese Economische Ruimte of het Verenigd Koninkrijk of Zwitserland of Verenigde Staten van Amerika of Canada.

Verder zijn de volgende waarborgen vastgelegd ten aanzien van het kredietrisico:

- De uitgegeven lening dient een minimale omvang te hebben van 250 miljoen euro;
- Uitzettingen bij één tegenpartij mogen maximaal 30% van de beleggingsportefeuille vormen in geval van Duitse en Nederlandse Staatsobligaties en 10% van de beleggingsportefeuille vormen in overige gevallen.
- Binnen de bovengenoemde kaders streeft SPAWW tevens naar enerzijds het zoveel mogelijk beperken van het concentratierisico naar één tegenpartij en anderzijds het bieden van ruimte voor aankoopbeleid.

Ad 4. Vorderingen	Balans		Balans	
	31 december 2022		31 december 2021	
(in duizenden euro's)	€	€	€	€
Vorderingen uit hoofde van reguliere bijdragen	14.419		27.627	
Vorderingen uit hoofde van ambtshalve vastgestelde aangiften	960		1.347	
Voorziening dubieuze debiteuren	-2.109		-2.890	
Totaal		13.269		26.084

21.6.4 Samenstelling

De vorderingen betreffen alleen vorderingen op werkgevers uit hoofde van de PAWW-bijdragen.

De vorderingen per 31 december 2022 bestaan uit alle openstaande vorderingen op debiteuren ultimo 2022 vermeerderd met de in 2023 gedane aangiften over 2022 (waarbij de uiterste aangifte- en betaaldatum 31 januari 2023 is, voor de laatste aangifteperiodes van 2022). Op de stand van de vorderingen zijn in mindering gebracht:

- Correcties;
- (Af)waardering van de vastgestelde ambtshalve aangiften;
- Voorziening voor oninbaarheid.

21.6.5 Correcties

Werkgevers hebben de mogelijkheid om aangiften en vastgestelde ambtshalve nota's uit eerdere aangiftejaren te corrigeren.

21.6.6 (Af)waardering ambtshalve vastgestelde aangiften

De ambtshalve nota's worden opgelegd aan debiteuren die geen (tijdige) aangifte hebben gedaan. In dat geval maakt SPAWW op basis van de bij haar beschikbare gegevens en conform het Aanvullingsreglement een schatting van het bedrag waarover de bijdrage berekend wordt.

Het aantal werkgevers dat zich nog niet geregistreerd heeft en/of geen aangifte doet is beperkt. De ervaring tot op heden leert dat dit werkgevers zijn die zich veelal onder een andere naam hebben geregistreerd. Als deze werkgevers zich onterecht nog niet hebben geregistreerd, dan gaat het meestal om werkgevers zonder personeel of werkgevers met een klein aantal werknemers.

De ambtshalve vastgestelde nota's liggen zodoende in de praktijk veelal hoger dan wanneer de betreffende werkgever daadwerkelijk aangifte doet. In de verantwoording van de vorderingen en de bijdragen wordt met dit effect rekening gehouden.

21.6.7 Voorziening oninbaarheid

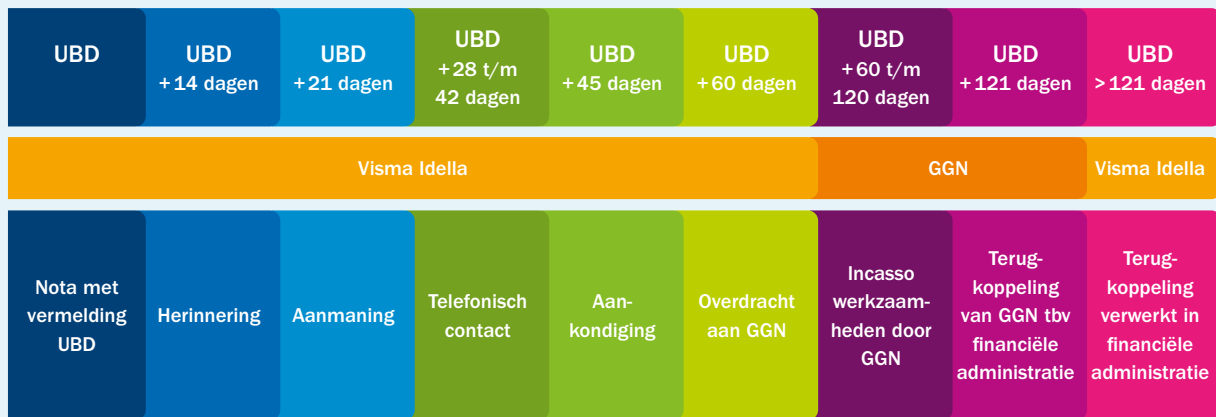
Op de post Vorderingen is een voorziening voor oninbaarheid in mindering gebracht. Deze voorziening is gebaseerd op:

- Alle bij SPAWW bekende faillissementen van geregistreeerde werkgevers;
- Vorderingen op werkgevers die langer dan één jaar openstaan.

21.6.8 Incassoproces

SPAWW hanteert voor het terugbrengen van de achterstallige vorderingen het hieronder geschetste incassoproces. Het incassoproces is uitbesteed aan de operationeel uitvoerder Visma Idella en aan GGN.

Het totale proces ziet er in opzet als volgt uit:



SPAWW is een Overeenkomst incassodienstverlening aangegaan met GGN Mastering Credit B.V. om de incassowerkzaamheden (minnelijk, ambtelijk en gerechtelijk) te verrichten in opvolging van de activiteiten van Visma Idella.

Ad 6. Liquide middelen	Balans		Balans	
	31 december 2022		31 december 2021	
(in duizenden euro's)	€	€	€	€
ABN AMRO	333		348	
Rabobank	15.256		3.711	
Totaal		15.590		4.059

De liquide middelen worden aangehouden in rekeningen-courant bij ABN AMRO en de Rabobank. De liquiditeiten zijn direct door SPAWW opvraagbaar.

Ad 7. Kortlopende schulden	Balans		Balans	
	31 december 2022		31 december 2021	
(in duizenden euro's)	€	€	€	€
Uitkeringen	9.868		8.163	
Crediteuren	1.826		988	
Loonbelasting en premies	-14		0	
Overlopende passiva	1.160		262	
Totaal		12.840		9.413

De post Uitkeringen betreft bruto uitkeringen over de uitkeringsmaanden in 2022 die op de balans nog als te betalen zijn opgenomen en die uitbetaald worden in 2023.

De post Crediteuren betreft vooral nog te betalen facturen aan de operationeel uitvoerder. Het saldo overlopende passiva betreft nog te betalen kosten 2022 die in 2023 worden voldaan.

Ad 9. Eigen vermogen en J. Resultaatbestemming Verloop boekjaar	1 januari 2022 - 31 december 2022		1 januari 2021 - 31 december 2021	
(in duizenden euro's)	€	€	€	€
Stand begin periode	607.645		399.910	
Resultaat boekjaar	44.635		207.735	
Stand einde periode	652.280		607.645	

Het resultaat is ten gunste gebracht van het eigen vermogen. Het eigen vermogen is beschikbaar voor en gelimiteerd tot de bestedingsdoelen van SPAWW zoals vastgelegd in de statuten van SPAWW.

21.7 Niet in de balans opgenomen regelingen en verplichtingen

21.7.1 Aanvullingsreglement, verzamel-cao en overeenkomsten tot PAWW-deelname

Voor ruim 2,3 miljoen werknemers zijn overeenkomsten tot PAWW-deelname ontvangen en algemeen verbindend verklaard (avv).

Na de bundeling van de overeenkomsten tot deelname in een verzamel-cao en de avv van de verzamel-cao laat het bestuur van SPAWW het Aanvullingsreglement ingaan voor de aangesloten deelnemende werknemers en werkgevers. Vanaf de ingangsdatum van het Aanvullingsreglement hebben deelnemende werknemers en werkgevers (financiële) rechten en plichten ten aanzien van SPAWW zoals omschreven in het reglement. De ingangsdata worden vermeld op de website van SPAWW.

Voor de eerste verzamel-cao ging het reglement in op 1 maart 2018. Ultimo 2022 namen ruim 2,3 miljoen werknemers deel aan de regeling. De looptijd van elke ingegane verzamel-cao is tot 1 oktober 2027.

Zoals is aangegeven bij de grondslagen, zijn in de balans de rechten en plichten opgenomen over eind 2022 verstreken aangifteperioden en uitkeringsperioden. De rechten en plichten volgend uit de lopende verzamel-cao's tot 1 oktober 2027 over aangifte- en uitkeringsperioden

vanaf 2022 zijn daarmee niet in de balans opgenomen rechten en verplichtingen. Ten aanzien van de bijdragen betreft dit de bijdragen na 1 januari 2023 tot en met einde van de cao-periode. Voor de uitkeringen betreft het de uitkeringen over de uitkeringsperioden 1 januari 2023 tot en met einde van de cao-periode vermeerderd met de staartverplichtingen vanaf 1 oktober 2027. De staartverplichtingen betreffen de uitkeringen aan uitkeringsgerechtigden die werkloos zijn geworden vóór 1 oktober 2027 en die nog recht hebben op een uitkering na 1 oktober 2027. Het vermogen ultimo 2022 vermeerderd met de bijdragen tot 1 oktober 2027 zijn toereikend om de verplichtingen aan uitkeringen (inclusief de staartverplichtingen en uitvoeringskosten) uit lopende cao's te voldoen.

Het maximale jaarlijkse bijdragepercentage voor de tweede verzamel-cao heeft het bestuur vastgesteld op 0,5%. Het bestuur toetst jaarlijks bij het vaststellen van het jaarlijkse bijdragepercentage of het op dat moment aanwezige vermogen (buffer), vermeerderd met de verwachte bijdragen (0,15% voor 2023 en maximaal 0,5% voor de tweede cao-periode tot en met 1 oktober 2027), voldoende is om in diverse scenario's aan alle verwachte uitkeringen en uitvoeringskosten te kunnen voldoen. Ook in het scenario waarbij de PAWW-regeling met het aflopen van cao's op 1 oktober 2027 zou ophouden te bestaan.

21.7.2 Uitkeringen over maanden verstreken verslagjaren

WW- of loongerelateerde WGA-uitkeringsgerechtigden die na afloop van de uitkering recht hebben op een aanvulling vanuit SPAWW conform de voorwaarden van het Aanvullingsreglement dienen zelf een (claim) aanvraag te doen onder de geldende voorwaarden. SPAWW bevordert de bereikbaarheid en vindbaarheid zodat uitkeringsgerechtigden tijdig hun aanvraag indienen. Conform het reglement wordt niet betaald over perioden meer dan 3 jaar geleden voorafgaand aan de dag waarop de aanvraag voor een aanvullingsuitkering volledig is ingediend. Bij SPAWW zijn tot het opstellen van de jaarrekening aanvragen ingediend die betrekking hebben op mogelijke te betalen uitkeringen over de perioden tot en met 2022. Deze worden pas een verplichting bij indiening en goedkeuring van het verantwoordingsformulier. Dit sluit niet uit dat alsnog tot voor eind 2025 aanvragen ingediend, toegekend en betaald kunnen worden die betrekking hebben op uitkeringen over de perioden tot en met 2022.

21.7.3 Overeenkomsten met de operationele uitvoerder

Visma Idella

SPAWW besteedt de operationele uitvoering uit aan Visma Idella.

Per 1 september 2019 ging de uitvoering van de PAWW van Visma Raet over op Visma Idella. Vanwege deze overgang sloot SPAWW op 26 augustus 2019 een overeenkomst gesloten met Visma Raet en Visma Idella. De kern van de overeenkomst is dat zowel Visma Idella als Visma Raet aansprakelijk zijn voor de nakoming van de contractuele verplichtingen jegens SPAWW.

Contract

In 2019 werden de contractuele afspraken uit december 2016 bijgewerkt, aangevuld en specifieker gemaakt. Het herijkte contract werd ondertekend op 30 september 2019.

De contractuele afspraken bestaan uit:

- een raamovereenkomst met algemene voorwaarden;
- bijlagen voor specifieke onderwerpen zoals afspraken over audits, de verwerkersovereenkomst en de evaluatie van financiële afspraken;
- een deelovereenkomst waarin de dienstverlening en vergoedingen staan.

De overeenkomst heeft een looptijd tot eind 2027 met tussentijdse opzegmogelijkheden zoals:

- bij verzuim na ingebrekestelling;
- bij faillissement;
- onder voorwaarden indien de zeggenschap van de opdrachtnemer in andere handen overgaat.

Dienstverlening

De dienstverlening is vastgelegd in 'service level agreements' die nader uitgewerkt worden in een dossier administratieve organisatie (enterprise-architectuur). Over de dienstverlening wordt verantwoording afgelegd in een maandrapportage. Sinds 2021 wordt ook verantwoording afgelegd in een assurancerapportage die voorzien is van een verklaring van een externe auditor.

Vergoedingen

De vergoedingen voor de afgesproken dienstverlening in het contract betreffen vaste bedragen en variabele bedragen per deelnemende werknemer en per toegekende claim.

De vergoedingen worden jaarlijks geëvalueerd. Als bij de nacalculatie de marge van Visma niet overeenkomt met de in het contract afgesproken marge, dan wordt dit meegenomen in de vergoedingen van de volgende periode.

Aanvullende dienstverlening en vergoedingen

Voor niet in het contract overeengekomen dienstverlening worden aanvullende afspraken gemaakt inzake 'service levels' en vergoedingen. Veelal wordt in de eerste periode van aanvullende dienstverlening gestart met globale afspraken over de (kwaliteit van de) dienstverlening en betreft de vergoeding een doorbelasting van de kosten plus een vaste marge (bijvoorbeeld telefonie).

Herijking contract

In 2022 verkenden Visma Idella en SPAWW de mogelijkheden om het contract te herijken vanuit de invalshoeken toekomst, kwaliteit en vergoeding. Begin 2023 is de herijking geëffectueerd, dit effect is in de jaarrekening van 2022 meegenomen en ook in de verplichtingen naar de toekomst toe. De looptijd van het contract is niet gewijzigd.

21.7.4 Overige contractuele verplichtingen

SPAWW heeft, naast het contract met Visma Idella, contracten afgesloten met andere uitbestedingspartijen en leveranciers. De kosten over het verslagjaar zijn begrepen in de lasten 2022. De belangrijkste contractuele verplichtingen zien toe op:

- Aanlevering van gegevens door UWV, SEO en sectoren;
- Incassowerkzaamheden met GGN;
- Communicatie-, website-, datawarehouse- en klanttevredenheids-werkzaamheden met GSTALT, Digital Impact, All Your BI en Improof Research;
- Vermogens-, betalingsverkeer en bankwerkzaamheden met de Rabobank;
- Huur en facilitaire dienstverlening met SER en Arval;
- Controle-, advies- en compliance-werkzaamheden met EY, Sprenkels & Verschuren, Aethiqs en NCI.

De totale omvang van de hierboven beschreven langdurige verplichtingen inclusief Visma Idella (0 tot 5 jaar) wordt op basis van een huidige continuïteitsveronderstelling ingeschat op circa € 75 tot € 87,5 miljoen, zijnde € 15 tot € 17,5 miljoen per jaar.

21.8 Toelichting op de Staat van Baten en Lasten

21.8.1 Bijdragen

Bij de deelnemende werknemers die vallen onder de werkingssfeer van de ingegane PAWW-cao's is over het brutoloon (maximaal SV-loon) in 2021 0,4% (2020 0,4%, 2019 0,3% en 2018 0,2%) ingehouden.

Ad 4. Vorderingen, Ad 10. Bijdragen en Ad 16. Ontvangen bijdragen	Realisatie 2022		Realisatie 2021		Bijgestelde begroting 2022	
(in duizenden euro's)	€	€	€	€	€	€
4. Stand vorderingen per 1 januari		26.084		25.020		26.084
10. Bijdragen	147.911		274.166		143.216	
16. Ontvangen bijdragen	160.726		273.102		158.521	
Mutatie vorderingen		-12.815		1.064		-15.305
4. Stand vorderingen per 31 december		13.269		26.084		10.779

Ad 10. Specificatie Bijdragen	Verslagjaar 2022		Verslagjaar 2021	
	€	€	€	€
(in duizenden euro's)				
Bijdragen uit hoofde van reguliere aangiften	146.114		-	
Bijdragen uit hoofde van ambtshalve vastgestelde aangiften	311		-	
Vrijval Voorziening debiteuren	754		-	
Totaal bijdragen in Aangiftejaar 2022		147.178		-
Bijdragen uit hoofde van reguliere aangiften	984		272.479	
Bijdragen uit hoofde van ambtshalve vastgestelde aangiften	-471		690	
Dotatie Voorziening debiteuren	-		-519	
Totaal bijdragen in Aangiftejaar 2021		513		272.651
Bijdragen uit hoofde van reguliere aangiften	448		2.592	
Bijdragen uit hoofde van ambtshalve vastgestelde aangiften	-228		-1.076	
Dotatie Voorziening debiteuren	-		-	
Totaal bijdragen in voorgaande Aangiftejaren		220		1.517
Te verantwoorden bijdragen in verslagjaar		147.911		274.166

De totale bijdragen van € 147,9 miljoen is de totaalsom van de bijdragen, bijdrage uit ambtshalve vaststellingen en dotatie aan de voorziening oninbaarheid met betrekking tot de verstreken aangiftejaren. SPAWW doet een maximale inspanning om de ambtshalve vastgestelde aangifte alsnog tot een reguliere aangifte te laten leiden.

21.8.2 Uitkeringen

Ad 11. Uitkeringen	Realisatie 2022		Realisatie 2021		Bijgestelde Begroting 2022	
	€	€	€	€	€	€
(in duizenden euro's)						
Uitkeringen	80.167		48.326		46.939	
Af te dragen ZVV	5.411		3.383		3.610	
Totaal		85.577		51.710		50.549

WW- of loongerelateerde WGA-uitkeringsgerechtigden die na afloop van de uitkering recht hebben op een aanvulling vanuit SPAWW dienen zelf een (claim) aanvraag te doen onder de geldende voorwaarden. Bij toewijzing van de claimaanvraag kan die leiden tot een maximale uitkering van 14 maanden.

21.8.3 Kosten

Specificatie kosten conform de bestedingsdoelen van Stichting PAWW

Ad 12. Kosten Specificatie kosten cf. artikel 3 lid 3 statuten	Realisatie 2022		Realisatie 2021		Bijgestelde Begroting 2022	
	€	€	€	€	€	€
(in duizenden euro's)						
Inning van bijdragen	8.209		6.983		7.959	
Doen van uitkeringen	3.256		2.213		3.113	
Beheer van middelen	440		401		425	
Ondersteunen van cao-partijen	402		254		728	
In stand houden van de stichting	2.844		2.198		2.378	
Totaal		15.151		12.049		14.603

Specificatie kosten naar kosten van SPAWW en (overige) uitbestedingen

Ad 12. Kosten Detailvergelijk kosten en begroting	Realisatie 2022		Realisatie 2021		Bijgestelde Begroting 2022	
(in duizenden euro's)	€	€	€	€	€	€
Uitbesteding operationeel uitvoerder	9.949		8.541		9.844	
Overige uitbestedingen	2.358		1.310		2.381	
SPAWW	2.844		2.198		2.378	
Totaal		15.151		12.049		14.603

De operationeel uitvoerder is Visma Idella. De kosten voor 2022 van € 9,9 miljoen euro (2021 € 8,5 miljoen euro) betreffen uitvoeringskosten voor het innen van bijdragen, de voorbereidingen voor het doen van uitkeringen en het ondersteunen van cao-partijen. Stijging van de kosten is vooral te relateren aan de toegenomen uitkeringen in 2022.

De kosten van de overige uitbestedingen en de kosten van SPAWW zijn onderstaand gespecificeerd.

Ad 12. Kosten Overige uitbesteding	Realisatie 2022		Realisatie 2021		Bijgestelde Begroting 2022	
(in duizenden euro's)	€	€	€	€	€	€
Bankkosten	440		401		425	
Werkgeversgegevens	175		32		220	
Investeringen	1.206		320		1.459	
Overige uitbestedingen	537		557		277	
Totaal		2.358		1.310		2.381

Specificatie (overige) uitbestedingen

De kosten van de overige uitbestedingen zijn € 2,4 miljoen en in lijn met de bijgestelde begroting 2022.

- Bankkosten € 0,4 miljoen (2021: € 0,4 miljoen) betreffen met name de beheersvergoeding t.b.v. het beleggingsbeleid.
- Investerings € 1,2 miljoen (2021: € 0,3 miljoen) betreffen met name investeringen als het gevolg van verbeteringen in het uitvoeringsproces als het opzetten van een datawarehouse.
- Overige uitbestedingen € 0,5 miljoen (2021: € 0,6 miljoen) hebben betrekking op nieuwe diensten, verbeteringen en uitbreiding van huidige dienstverlening ten behoeve van het uitvoeren van de PAWW-regeling.

Ad.12 Kosten SPAWW	Realisatie 2022		Realisatie 2021		Bijgestelde Begroting 2022	
(in duizenden euro's)	€	€	€	€	€	€
Bestuur	293		309		322	
Projectmanagement	111		127		41	
Bestuursbureau	1.071		924		1.074	
Kantoorkosten	96		65		80	
Governance, juridisch, inkoop, contractmanagement	111		133		188	
Communicatie	914		380		163	
Finance & Control	248		194		90	
Onvoorzien	0		66		420	
Totaal		2.844		2.198		2.378

Specificatie overige kosten van SPAWW

De kosten van SPAWW over 2022 bedragen € 2,8 miljoen. De kosten zijn € 0,6 miljoen hoger dan voorgaand jaar.

- In de post Bestuur is de bezoldiging van het bestuur (uitvoerend en toezichthoudend) begrepen ter hoogte van € 0,3 miljoen (2021: € 0,3 miljoen). De kosten zijn in lijn met de begroting 2022. Met de uitvoerend bestuurder (€ 0,2 miljoen) is een arbeidsovereenkomst gesloten. De bezoldiging van de toezichthoudende bestuurders (€ 0,1 miljoen) is gebaseerd op de bezoldiging van bestuurders in pensioenfondsen.
- De post Projectmanagement van € 0,1 miljoen (2021: € 0,1 miljoen) betreft ondersteuning van het bestuursbureau.
- Over 2022 bedroegen de kosten van het bestuursbureau € 1,1 miljoen (2021: € 0,9 miljoen); deze hebben betrekking op de inzet van vaste medewerkers (€ 0,6 miljoen) en inhuur van derden ter ondersteuning (€ 0,5 miljoen). Sinds medio 2022 heeft SPAWW een bestuursbureau met een kernteam aan vaste medewerkers (gemiddeld 6 fte's, allen werkzaam in Nederland).
- De Kantoorkosten ter hoogte van € 0,1 miljoen (2021: € 0,1 miljoen) betreffen met name huisvesting en facilitaire ondersteuning (SER).
- De post Governance etc. € 0,1 miljoen (2021: € 0,1 miljoen) heeft met name betrekking op juridisch advies en het opzetten van het compliance raamwerk.
- De communicatiekosten € 0,9 miljoen (2021: € 0,3 miljoen) hebben met name betrekking op de nieuwe website, portalen, communicatie-uitingen en het klanttevredenheidsonderzoek. Tevens werd in 2022 gestart met een nieuwe campagne om de naambekendheid van de stichting en zodoende ook de vindbaarheid en zichtbaarheid te verbeteren.
- De post Finance & Control € 0,2 miljoen (2021: € 0,2 miljoen) bestaat uit onder andere accountantskosten voor de reguliere jaarwerk controle (€ 0,1 miljoen) en uit advieswerkzaamheden ten behoeve van de jaarrekening 2022.

Financiële baten en lasten

Ad 13 / 14. Financiële baten en lasten	Realisatie 2022		Realisatie 2021		Bijgestelde Begroting 2022	
(in duizenden euro's)	€	€	€	€	€	€
Rente	-97		-39		0	
Amortisatie obligaties	-2.451		-2.635		-3.034	
Totaal		-2.547		-2.673		-3.034

Amortisatie obligaties betreft de totale som aan afschrijvingen in 2022 over het belegde vermogen. Zie verder de toelichting bij de financiële vaste activa.

21.9 Toelichting op het Kasstroomoverzicht

Het kasstroomoverzicht is opgesteld volgens de directe methode. Voor het innen van bijdragen, het betalen van uitkeringen, het beheren van middelen en het betalen van kosten worden afzonderlijke bankrekeningen gehanteerd. De geldmiddelen in het kasstroomoverzicht bestaan uit direct opeisbare liquide middelen.

De ontvangsten uit hoofde van bijdragen zijn in 2022 afgenomen naar € 161 miljoen in (2021 € 273 miljoen) als gevolg van bijstelling van het bijdragepercentage naar 0,2%. Het effect van beperkte toename van het aantal deelnemende werknemers en indexeringen van lonen en salarissen is minder zichtbaar in het kasstroomoverzicht maar heeft zich ook voorgedaan in 2022.

De uitgaven voor uitkeringen zijn gestegen van € 45 miljoen in 2021 tot € 83 miljoen euro in 2022. De toename van de uitkeringen is het gevolg van de opbouwfase van uitkeringen in de PAWW-regeling waarin steeds meer deelnemende werknemers in aanmerking komen voor een PAWW-uitkering. De toename is gedempt door de aanhoudende lage, langdurige werkloosheid. De uitkeringen namen verder toe in 2022.

De uitgaven voor kosten waren in 2022 met € 13,3 miljoen conform de verwachting.

De beschikbare middelen uit het overschot van operationele ontvangsten en uitgaven werden in 2022 voor een bedrag van € 52 miljoen (in 2021 € 213 miljoen) aangewend voor investeringen in financiële vaste activa in de vorm van obligaties en een saldo op de beleggingsrekening.

21.10 Gebeurtenissen na balansdatum

21.10.1 Deelname aan de PAWW en evaluatie van de PAWW

De door cao-overleggen ingediende overeenkomsten tot deelname hebben zich gestabiliseerd op 2,3 miljoen werknemers werkzaam bij meer dan 60 duizend werkgevers. Alle overeenkomsten lopen af op 1 oktober 2027.

Ten behoeve van deze afloop en de daarmee verband houdende vervolgstappen wordt de regeling door de centrale partners verbonden in de Stichting van de Arbeid geëvalueerd. De evaluatie is uiterlijk 1 juli 2026 afgerond, waarna wordt besloten of de regeling wordt voortgezet. Het is aan decentrale cao-partijen om te besluiten tot deelname aan de derde cao-periode.

21.10.2 Bijdragepercentage 2023

Vanwege de gezonde financiële positie en de aanhoudend lage langdurige werkloosheid heeft het bestuur besloten om het bijdragepercentage te verlagen van 0,2% in 2022 naar 0,15% in 2023.

De meest recente informatie staat op www.spaww.nl.

Overige gegevens

22. Resultaatbestemming

Het resultaat is toegevoegd aan het eigen vermogen dat bestemd is voor besteding aan de bestedingsdoelen van SPAWW, zoals die zijn opgenomen in de statuten van SPAWW. Dit is als zodanig in de jaarrekening 2022 verwerkt.

23. Controleverklaring van de onafhankelijke accountant

Aan: het bestuur van de Stichting Private Aanvulling WW en WGA

Verklaring over de in het jaarverslag opgenomen jaarrekening 2022

Ons oordeel

Wij hebben de jaarrekening voor het boekjaar geëindigd op 31 december 2022 van Stichting Private Aanvulling WW en WGA te Den Haag gecontroleerd.

Naar ons oordeel geeft de in het jaarverslag opgenomen jaarrekening een getrouw beeld van de grootte en de samenstelling van het vermogen van Stichting Private Aanvulling WW en WGA per 31 december 2022 en van het resultaat over 2022 in overeenstemming met de in Nederland geldende RJ-Richtlijn 640, “Organisaties zonder winststreven”.

Voorts zijn wij van oordeel dat de in de jaarrekening weergegeven uitsplitsing van de lasten naar bestedingsdoelen/activiteiten in alle van materieel belang zijnde aspecten juist is en aansluit bij de statuten van Stichting Private Aanvulling WW en WGA, in overeenstemming met de relevante bepalingen van het Toetsingskader Algemeen Verbindend Verklaring cao-bepaling (AVV).

Voorts zijn wij van oordeel dat Stichting Private Aanvulling WW en WGA afdoende waarborgen heeft getroffen opdat de belegging van het vermogen van het fonds over 2022 op solide wijze is geschied in overeenstemming met de statuten van Stichting Private Aanvulling WW en WGA en het statuut voor het beheer van financiële middelen.

De jaarrekening bestaat uit:

- de balans per 31 december 2022;
- de winst-en-verliesrekening over 2022;
- de toelichting met een overzicht van de gehanteerde grondslagen voor financiële verslaggeving en andere toelichtingen.

De basis voor ons oordeel

Wij hebben onze controle uitgevoerd volgens het Nederlands recht, waaronder ook de Nederlandse controlestandaarden, het toetsingskader algemeenverbindendverklaring cao-bepalingen (AVV) en het besluit fondsen- en spaarregelingen vallen. Onze verantwoordelijkheden op grond hiervan zijn beschreven in de sectie 'Onze verantwoordelijkheden voor de controle van de jaarrekening'.

Wij zijn onafhankelijk van Stichting Private Aanvulling WW en WGA zoals vereist in de Verordening inzake de onafhankelijkheid van accountants bij assurance-opdrachten (ViO) en andere voor de opdracht relevante onafhankelijkheidsregels in Nederland. Verder hebben wij voldaan aan de Verordening gedrags- en beroepsregels accountants (VGBA).

Wij vinden dat de door ons verkregen controle-informatie voldoende en geschikt is als basis voor ons oordeel.

Verklaring over de in het jaarverslag opgenomen andere informatie

Het jaarverslag omvat andere informatie naast de jaarrekening en onze controleverklaring daarbij.

Op grond van onderstaande werkzaamheden zijn wij van mening dat de andere informatie met de jaarrekening verenigbaar is en geen materiële afwijkingen bevat.

Wij hebben de andere informatie gelezen en hebben op basis van onze kennis en ons begrip, verkregen vanuit de jaarrekeningcontrole of anderszins, overwogen of de andere informatie materiële afwijkingen bevat.

Met onze werkzaamheden hebben wij voldaan aan de vereisten in Richtlijn 640, “Organisaties zonder winststreven” en de Nederlandse Standaard 720. Deze werkzaamheden hebben niet dezelfde diepgang als onze controlewerkzaamheden bij de jaarrekening.

Het bestuur is verantwoordelijk voor het opstellen van de andere informatie, waaronder het bestuursverslag en de overige gegevens in overeenstemming met Richtlijn 640, “Organisaties zonder winststreven”.

Beschrijving van verantwoordelijkheden met betrekking tot de jaarrekening

Verantwoordelijkheden van het bestuur voor de jaarrekening

Het bestuur is verantwoordelijk voor het opmaken en getrouw weergeven van de jaarrekening in overeenstemming met de in Nederland geldende RJ-Richtlijn 640, “Organisaties zonder winststreven”, het toetsingskader algemeen verbindend verklaring cao-bepalingen (AVV) en het besluit fondsen- en spaarregelingen. Het bestuur is ook verantwoordelijk voor het rechtmatig tot stand komen van de in de jaarrekening verantwoorde baten en lasten alsmede de balansmutaties, in overeenstemming met het toetsingskader algemeen verbindend verklaring cao-bepalingen (AVV) en het besluit fondsen- en spaarregelingen. In dit kader is het bestuur verantwoordelijk voor een zodanige interne beheersing die het bestuur noodzakelijk acht om het opmaken van de jaarrekening mogelijk te maken zonder afwijkingen van materieel belang als gevolg van fouten of fraude.

Bij het opmaken van de jaarrekening moet het bestuur afwegen of de onderneming in staat is om haar werkzaamheden in continuïteit voort te zetten. Op grond van genoemd verslaggevingsstelsel moet het bestuur de jaarrekening opmaken op basis van de continuïteitsveronderstelling, tenzij het bestuur het voornemen heeft om de stichting te liquideren of de bedrijfsactiviteiten te beëindigen of als beëindiging het enige realistische alternatief is. Het bestuur moet gebeurtenissen en omstandigheden waardoor gereede twijfel zou kunnen bestaan of de stichting haar bedrijfsactiviteiten in continuïteit kan voortzetten, toelichten in de jaarrekening.

Onze verantwoordelijkheden voor de controle van de jaarrekening

Onze verantwoordelijkheid is het zodanig plannen en uitvoeren van een controleopdracht dat wij daarmee voldoende en geschikte controle-informatie verkrijgen voor het door ons af te geven oordeel.

Onze controle is uitgevoerd met een hoge mate maar geen absolute mate van zekerheid waardoor het mogelijk is dat wij tijdens onze controle niet alle materiële fouten en fraude ontdekken.

Afwijkingen kunnen ontstaan als gevolg van fraude of fouten en zijn materieel indien redelijkerwijs kan worden verwacht dat deze, afzonderlijk of gezamenlijk, van invloed kunnen zijn op de economische beslissingen die gebruikers op basis van deze jaarrekening nemen. De materialiteit beïnvloedt de aard, timing en omvang van onze controlewerkzaamheden en de evaluatie van het effect van onderkende afwijkingen op ons oordeel.

Wij hebben deze accountantscontrole professioneel kritisch uitgevoerd en hebben waar relevant professionele oordeelsvorming toegepast in overeenstemming met de Nederlandse controlestandaarden, het toetsingskader algemeen verbindend verklaring cao-bepalingen (AVV) en het besluit fondsen- en spaarregelingen, ethische voorschriften en de onafhankelijkheidseisen. Onze controle bestond onder andere uit:

- het identificeren en inschatten van de risico's dat de jaarrekening afwijkingen van materieel belang bevat als gevolg van fouten of fraude, het in reactie op deze risico's bepalen en uitvoeren van controlewerkzaamheden en het verkrijgen van controle-informatie die voldoende en geschikt is als basis voor ons oordeel. Bij fraude is het risico dat een afwijking van materieel belang niet ontdekt wordt groter dan bij fouten. Bij fraude kan sprake zijn van samenspanning, valsheid in geschrifte, het opzettelijk nalaten transacties vast te leggen, het opzettelijk verkeerd voorstellen van zaken of het doorbreken van de interne beheersing;
- het verkrijgen van inzicht in de interne beheersing die relevant is voor de controle met als doel controlewerkzaamheden te selecteren die passend zijn in de omstandigheden. Deze werkzaamheden hebben niet als doel om een oordeel uit te spreken over de effectiviteit van de interne beheersing van de stichting;

- het evalueren van de geschiktheid van de gebruikte grondslagen voor financiële verslaggeving en het evalueren van de redelijkheid van schattingen door het bestuur en de toelichtingen die daarover in de jaarrekening staan;
- het vaststellen dat de door het bestuur gehanteerde continuïteitsveronderstelling aanvaardbaar is. Tevens het op basis van de verkregen controle-informatie vaststellen of er gebeurtenissen en omstandigheden zijn waardoor gereede twijfel zou kunnen bestaan of de onderneming haar bedrijfsactiviteiten in continuïteit kan voortzetten. Als wij concluderen dat er een onzekerheid van materieel belang bestaat, zijn wij verplicht om aandacht in onze controleverklaring te vestigen op de relevante gerelateerde toelichtingen in de jaarrekening. Als de toelichtingen inadequaat zijn, moeten wij onze verklaring aanpassen. Onze conclusies zijn gebaseerd op de controle-informatie die verkregen is tot de datum van onze controleverklaring. Toekomstige gebeurtenissen of omstandigheden kunnen er echter toe leiden dat een onderneming haar continuïteit niet langer kan handhaven;
- het evalueren van de presentatie, structuur en inhoud van de jaarrekening en de daarin opgenomen toelichtingen;
- het evalueren of de jaarrekening een getrouw beeld geeft van de onderliggende transacties en gebeurtenissen.

Communicatie

Wij communiceren met het bestuur onder andere over de geplande reikwijdte en timing van de controle en over de significante bevindingen die uit onze controle naar voren zijn gekomen, waaronder eventuele significante tekortkomingen in de interne beheersing.

Den Haag, 28 juni 2023

Ernst & Young Accountants LLP

w.g. S.B. Spiessens RA

Over Stichting PAWW

Stichting PAWW (Private Aanvulling WW en WGA) is ontstaan na het versoberen van de wettelijke WW- en WGA-uitkering in 2016. De PAWW-regeling voorziet werknemers, verbonden aan een deelnemende cao, tijdelijk van een aanvullende uitkering nadat hun wettelijke WW- of WGA-uitkering is afgelopen.

Stichting PAWW voert de regeling uit. Het bestuur legt verantwoording af aan sociale partners verenigd in Stichting van de Arbeid en is gebonden aan haar statuten en het wettelijk kader van het ministerie van Sociale Zaken en Werkgelegenheid. Haar bestedingsdoelen zijn gelimiteerd tot het innen van bijdragen, het doen van uitkeringen, het beheren van middelen, het ondersteunen van cao-partijen en het in stand houden van de stichting.

Stichting PAWW

Bezuidenhoutseweg 60
2594 AW Den Haag

www.spaww.nl

info@spaww.nl