

Technische specificaties voor de aangifte voor Stichting PAWW via UPA

10 januari 2023
SPAWW
Versie 0.6



STICHTING

PAWW

PRIVATE
AANVULLING
WW & WGA

Wijzigingshistorie

Versie	Datum	Omschrijving versie
0.1	30 juni 2022	Concept gedeeld met een aantal SWO's
0.2	8 september 2022	Opmerkingen SWO's verwerkt; FTP koppelvak ingevoegd
0.3	16 september 2022	Zonder extra veld voor Totaal aantal natuurlijke personen
0.4	19 september 2022	Opmerkingen projectteam en SWO's verwerkt
0.5	20 december 2022	Aanvullingen na 'development' en eerste acceptatietesten.
0.6	10 januari 2023	Tekstuele aanpassingen

Inhoud

1. Inleiding	4
2. Koppelvlakken	6
2.1 Username + Password, URL.s en endpoints	6
2.2 FTP	6
2.3 Webservice	7
2.4 Naamgeving bericht bestandsnaam	7
2.5 Geen VALID-response bericht OK_BUT	7
3. Het berichtmodel	8
3.1 Response message	9
3.2 Inhoud.....	10
3.2.1 Volledige aangifte (tijdvakaangifte).....	10
3.2.2 Correctieaangifte (tijdvakaangifte).....	10
3.2.3 Aanvullende aangifte (tijdvakaangifte)	11
3.2.4 Losse aangifte	11
4. Gegevens set	12
4.1 Bericht	12
4.2 Administratieve eenheid	15
4.2.1 Tijdvakaangifte / tijdvakcorrectie.....	18
4.2.1.1 Volledige aangifte	20
4.2.1.2 Collectieve aangifte.....	20
4.2.1.3 Totaal regelingen	20
4.2.1.4 Saldo correcties voorgaand aangifte tijdvak.....	24
4.2.1.5 Saldo correcties regelingen.....	25
5. Voorbeeldberichten	27
6. Foutcodes.....	28
6.1 Authenticatie	28
6.2 XSD controles en foutcode meldingen.....	29

1. Inleiding

Stichting PAWW (SPAWW) maakt het werkgevers mogelijk om op verschillende manieren aangifte te doen:

1. Handmatig via het inloggen op haar portaal www.spaww.nl
2. Voor grote administratiekantoren via een bulkaangifte
3. Via een uniforme, gestandaardiseerde digitale aangifte; de Uniforme Pensioenaangifte (UPA).

In het document “Rekenregels” geeft SPAWW aan salarisssoftware ontwikkelaars aan hoe zij in de salarisssoftware de PAWW-bijdrage kunnen bepalen. De uitkomst daarvan wordt gebruikt voor de handmatige of de bulkaangifte.

In dit document is de uniforme gestandaardiseerde aangifte via Uniforme Pensioen Aangifte (hierna:UPA) uitgewerkt. Dit is een extra digitaal aangiftekanaal ingericht voor Stichting PAWW

UPA biedt de mogelijkheid om gestandaardiseerd en geautomatiseerd de aangifte voor de PAWW regeling in te dienen.

Naast deze methode blijven de aangifte via het portaal voor werkgevers op de website van SPAWW (1) en de bulkaangifte voor administratiekantoren (2) bestaan. De werkgever maakt een keuze voor een van deze drie aangifte kanalen. Het is niet mogelijk voor een werkgever om twee aangifte methoden gelijktijdig te gebruiken.

Dit document beschrijft de technische implementatie aspecten van de gestandaardiseerde digitale aangiftevoor softwareleveranciers.

De laatste versie van dit document is terug te vinden op de website van SPAWW (<https://spaww.nl/werkgevers/softwareontwikkelaars/>)

In dit document wordt naar de UPA standaard en de documentatie verwezen, zoals die zijn beschreven door de Pensioen Federatie voor UPA en die te vinden zijn op de website van SIVI (<https://www.sivi.org/standaarden/uniforme-pensioenaangifte/>).

SIVI is het kennis- en standaardisatie-instituut voor de financiële dienstverlening. Het SIVI beheert de UPA standaard.

Bij SIVI wordt, op het moment van schrijven van dit document, gesproken over een extra veld (gegevenselement) voor de collectieve aangifte (Totaal aantal natuurlijke personen). Met dit gegeven is ook bij SPAWW een betere plausibiliteitscontrole mogelijk dan met het veld ‘Totaal aantal inkomstenverhoudingen’.

Dit gegevenselement zal naar verwachting aan het collectieve deel van de UPA standaard worden toegevoegd na 2023 (UPA2024).

2. Koppelvlakken

Dit document beschrijft twee koppelvlakken voor de uitwisseling van de UPA en UPA-response berichten tussen aanleverende partij (werkgever/administratiekantoor/softwareleverancier) en SPAWW, een FTP en een webservice.

De specificaties zijn gelijk aan de technische specificaties zoals die zijn beschreven door de Pensioen Federatie voor UPA

(<https://www.sivi.org/wp-content/uploads/2022/07/Koppelvlak-UPA-2023-v0.9.pdf>).

In dit hoofdstuk staan de voor de uitwisseling van de UPA en UPA-response berichten specifieke details.

2.1 Username + Password, URLs en endpoints

Voor de (test)omgeving kan een username/password combinatie worden aangevraagd bij UPA@SPAWW.nl. Tevens worden dan de url en endpoints gegeven.

De idLcr wordt afgeleid door het numerieke gedeelte van de username te nemen inclusief voorloophullend

2.2 FTP

Er kan gebruik gemaakt worden van FTP om UPA bestanden aan te leveren bij SPAWW.

De informatie wordt aangeleverd nadat een verzoek tot deelname aan de UPA is gedaan door een mail te sturen naar UPA@SPAWW.nl.

Er kan verbonden worden met de volgende clients:

- AsyncSSH 2.1.0+
- Axway
- Cyberduck 7.8.2+
- edtFTPjPRO 7.0.0+
- FileZilla 3.53.0+
- libssh 0.9.5+
- Maverick Legacy 1.7.15+
- Moveit 12.7
- OpenSSH 7.4+
- paramiko 2.8.1+
- PuTTY 0.74+
- QualysML 12.3.41.1+
- RebexSSH 5.0.7119.0+
- Salesforce
- ssh2js 0.1.20+
- sshj 0.27.0+

- SSH.NET 2020.0.0+
- WinSCP 5.10+
- Workday
- XFB.Gateway

Deze lijst kan worden uitgebreid. Voor de meest recente lijst zie: [SFTP support for Azure Blob Storage \(preview\) | Microsoft Docs](#)

2.3 Webservice

Er kan gebruik gemaakt worden van een webservice om UPA bestanden aan te leveren bij SPAWW.

De URL van de Webservice wordt door SPAWW ingericht voor test en voor productie en wordt door SPAWW gecommuniceerd.

2.4 Naamgeving bericht bestandsnaam

In geval van een UPA-aanlevering is een bestandsnaam nodig. De naamgevingsconventies zijn overgenomen van de technische specificaties zoals die zijn beschreven door de Pensioen Federatie

(<https://www.sivi.org/wp-content/uploads/2022/07/Koppelvlak-UPA-2023-v0.9.pdf>)

2.5 Geen VALID-response bericht OK_BUT

Voor de aangiftesoort “collectieve aangifte” is het toegestaan dat de UPA aangifte voor de betreffende regeling toch gegevens op deelnemersniveau (inkomstenverhouding initieel) bevat. SPAWW zal in die situatie de IKV-gegevens niet gebruiken en neemt maatregelen om de IKV- gegevens niet in te lezen.

Conform de productbeschrijving UPA (<https://www.sivi.org/wp-content/uploads/2022/07/Productbeschrijving-UPA-2023-v0.9.pdf>)

Van de bericht status bij VALID-response bericht OK_BUT wordt dus geen gebruik gemaakt.

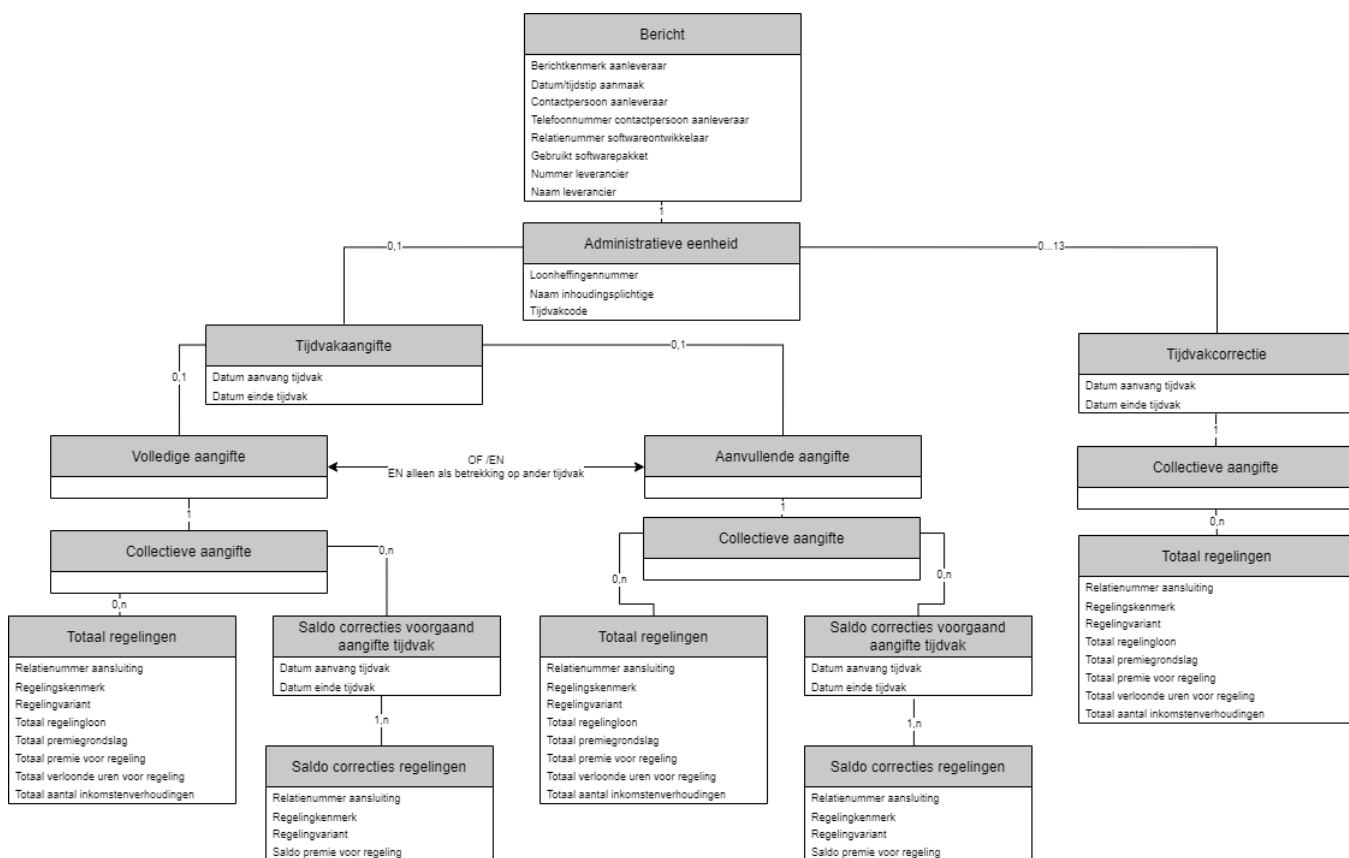
3. Het berichtmodel

De structuur van de gegevensgroepen van het berichtmodel voor de aangifte is hieronder weergegeven.

De productbeschrijving UPA wordt door SIVI beheerd.

(<https://www.sivi.org/wp-content/uploads/2022/07/Productbeschrijving-UPA-2023-v0.9.pdf>)

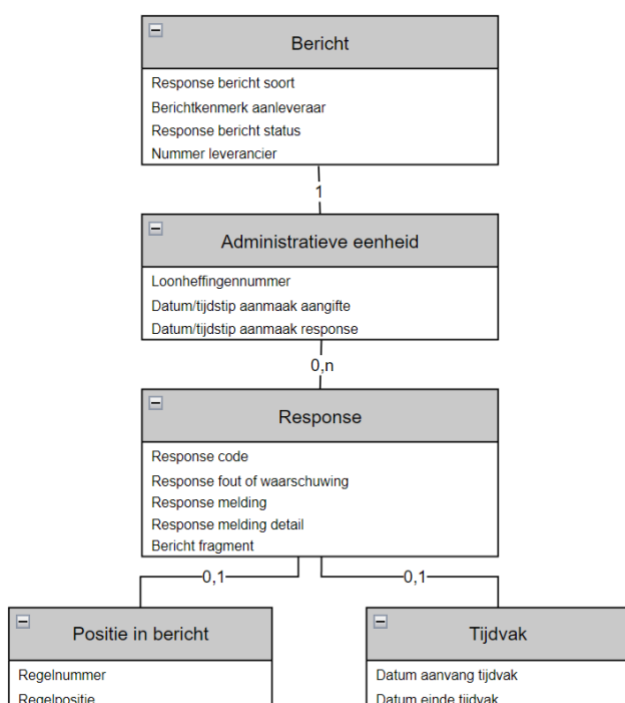
Het bericht start met de identificerende gegevens zoals berichtversie en loonheffingsnummer van de administratieve eenheid. Daarna volgen de verschillende tijdvaksoorten met daar onder de aangiftesoorten. In de aangiftesoort “collectieve aangifte” worden totaal bedragen aangegeven.



3.1 Response message

Voor de aangifte voor SPAWW wordt geen gebruik gemaakt van het nominatieve deel van de aangifte. Om deze reden ontbreekt de gegevensgroep “Inkomstenverhouding” in het berichtmodel van de response message.

Zie voor een toelichting paragraaf 2.5 - Geen VALID-response bericht OK_BUT



3.2 Inhoud

De UPA is een aangifte over een aangiftetijdvak voor één administratieve eenheid. Daarbij kunnen één of meer correcties over voorgaande tijdvakken binnen hetzelfde aangiftejaar worden opgegeven. Een werkgever die zijn administratie heeft opgesplitst in meerdere administratieve eenheden moet dan ook meerdere UPA-berichten inzenden (één per administratieve eenheid).

Zodra een werkgever een aansluiting heeft bij SPAWW en heeft gekozen voor de aangifte via de UPA, ontstaat een aangifteplicht via UPA voor deze werkgever, zodat over elk tijdvak een volledige aangifte wordt gedaan. Dit wordt gedaan via de volgende soorten aangifte of een combinatie daarvan.

Inkomstenverhouding

Voor de aangiftesoort “collectieve aangifte” is het toegestaan dat de UPA aangifte voor de betreffende regeling toch gegevens op deelnemersniveau (inkomstenverhouding initieel) bevat. SPAWW zal in die situatie de IKV-gegevens niet gebruiken en neemt maatregelen om de IKV- gegevens niet in te lezen.

Conform de productbeschrijving UPA (<https://www.sivi.org/wp-content/uploads/2022/07/Productbeschrijving-UPA-2023-v0.9.pdf>)

3.2.1 Volledige aangifte (tijdvakaangifte)

Deze aangifte bevat de totale premie voor de PAWW regeling voor alle werknemers die bij de werkgever in dienst zijn en wordt voor elke periode ingestuurd. De bedragen in de aangifte in “Totaal Regelingen” bevatten altijd de bedragen van de gehele administratieve eenheid van de werkgever.

3.2.2 Correctieaangifte (tijdvakaangifte)

Deze aangifte stuurt de werkgever in over een periode waarvoor de werkgever eerder een volledige aangifte heeft ingestuurd. Een correctieaangifte over het lopende aangiftejaar wordt altijd samengevoegd met een volledige aangifte.

De bedragen in de aangifte, opgenomen onder “Totaal Regelingen” bevatten altijd de bedragen van de gehele werkgever. Dit geldt zowel voor de volledige aangifte als de correctieaangifte. De bedragen onder “Saldo Correcties Regelingen” zijn altijd de bedragen van de te corrigeren werknemers. Oftewel de bedragen die de werkgever over de voorgaande periode(n) moet bijbetalen of terug ontvangt. Deze worden over het

lopende aangiftejaar opgenomen in de volledige aangifte en/of aanvullende aangifte.

De bedragen in de aangifte, opgenomen onder “Totaal Regelingen” in de Collectieve Aangifte bevatten altijd de bedragen van de gehele werkgever. Dit geldt zowel voor de volledige aangifte als de correctieaangifte. De bedragen onder “Saldo Correcties Regelingen” in de Collectieve Aangifte zijn altijd de bedragen van de te corrigeren werknemers. Oftewel de bedragen die de werkgever over de voorgaande periode(n) moet bijbetalen of terug ontvangt. Deze worden over het lopende aangiftejaar opgenomen in de volledige aangifte en/of aanvullende aangifte.

3.2.3 Aanvullende aangifte (tijdvakaangifte)

Deze aangifte bevat binnen de UPA standaard de werknemers die de werkgever wil aanvullen op een eerder ingezonden volledige aangifte. Het nominatieve deel van de aangifte wordt niet gebruikt. Echter kan een aanvullende aangifte ook wijzigingen in de collectieve aangifte met zich meebrengen. In de aanvullende aangifte zijn de bedragen onder “Totaal Regelingen” in de Collectieve Aangifte altijd de bedragen van de gehele werkgever.

De correctieaangifte en aanvullende aangifte zullen op dezelfde manier verwerkt worden. Het is mogelijk meerder keren een aanvullende aangifte in te sturen.

3.2.4 Losse aangifte

Deze aangifte stuurt de werkgever in als hij een correctie over een voorgaand jaar wilt insturen. In dit geval wordt de correctieaangifte niet samengevoegd met een volledige aangifte.

De bedragen onder “Totaal Regelingen” bevatten zijn de bedragen van de gehele werkgever. De bedragen in “Saldo Correcties Regelingen” worden niet gemeld.

4. Gegevens set

Dit hoofdstuk beschrijft de afzonderlijke gegevensgroepen en geveenselementen waaruit het aangifte bericht is opgebouwd. De structuur van de gegevensgroepen is beschreven in het berichtmodel (hoofdstuk 3).

De productbeschrijving UPA wordt door SIVI beheerd.

(<https://www.sivi.org/wp-content/uploads/2022/07/Productbeschrijving-UPA-2023-v0.9.pdf>)

In de toelichting per geveenselement wordt gebruikt gemaakt van de volgende formaat specificaties:

- numeriek (N)
Numerieke gegevens kennen bijvoorbeeld de volgende omschrijving N(6,2). Hiermee wordt bedoeld 4 posities voor en twee posities achter de punt. Als afgerond wordt naar 2 cijfers achter de punt, dan normaal afronden.
- alfanumeriek (X)
- Datum
Voor het XML-bericht geldt het standaard XML-formaat: EEJJ-MM-DD.
- Datumtijd
Voor het XML-bericht geldt het standaard XML-formaat: EEJJ-MM-DDTHH:MM:SS.
- Bedrag
Het formaat van een bedrag wordt aangeduid met bijvoorbeeld N(10,2) of N(5).
N(5): Bedrag bestaat uit hele euro's van 1 tot 5 cijfers.
N(10,2): Bedrag bestaat uit tenminste 1 tot maximaal 8 cijfers voor de punt en 0 of 2 cijfers achter de punt.
Het decimaalscheidingsteken is een punt. Deze is optioneel als geen cijfers achter de punt worden opgegeven.

4.1 Bericht

Geveensgroep	Bericht
Identificatie	Bericht
Conditie voor de gehele gegevensgroep	[0300] Verplicht. Verificatie via XSD: Geen specifieke foutcode.
Toelichting voor de gehele gegevensgroep	De meta-data van het bericht.
Herkomst	Loonaangifte

Gegevens-element	Berichtkenmerk aanleveraar
Identificatie	IdBer
Omschrijving	Unieke door de aanleveraar aan het bericht toegekende code ter identificatie van het bericht.
Conditie	[0302] Verplicht. Verificatie via XSD: Geen specifieke foutcode.
Toelichting	Het kenmerk dient uniek te zijn. De waarde mag anders zijn dan de waarde die ingevuld wordt bij de Loonaangifte.
Formaat	X(32)
Herkomst	Loonaangifte

Gegevens-element	Datum/tijdstip aanmaak
Identificatie	DatTdAanm
Omschrijving	De dag en het tijdstip waarop het bericht is aangemaakt.
Conditie	[0303] Verplicht. Verificatie via XSD: Geen specifieke foutcode. [1117] Datum en tijdstip aanmaak mag niet liggen na de datum en tijdstip van ontvangst van het bericht door SPAWW. Bij controle op deze conditie hanteert SPAWW een marge van 24 uren. [1901] Als de aangifte volgt op een eerdere aangifte over hetzelfde tijdvak moet Datum en tijdstip aanmaak liggen na de datum en tijdstip aanmaak van de voorgaande aangifte. [p0002] De datum en tijdstip aanmaak van een aangifte moet uniek zijn voor een loonheffingsnummer.
Toelichting	Dit gegevens-element is overgenomen uit de loonaangifte, en wordt slechts gebruikt ter informatie.
Formaat	Datumtijd (EEJJ-MM-DDTHH:MM:SS)
Herkomst	Loonaangifte

Gegevens-element	Contactpersoon aanleveraar
Identificatie	ContPers

Omschrijving	De naam van de persoon die namens de aanleveraar eventuele vragen over de inhoud van het bericht kan beantwoorden.
Conditie	[0304] Verplicht. Verificatie via XSD: Geen specifieke foutcode.
Toelichting	Dit gegevenselement is overgenomen uit de loonaangifte, en wordt slechts gebruikt ter informatie.
Formaat	X(35)
Herkomst	Loonaangifte

Gegevenselement	Telefoonnummer contactpersoon aanleveraar
Identificatie	TelNr
Omschrijving	Het telefoonnummer van de contactpersoon van de aanleveraar.
Conditie	[0305] Verplicht. Verificatie via XSD: Geen specifieke foutcode.
Toelichting	Dit gegevenselement is overgenomen uit de loonaangifte, en wordt slechts gebruikt ter informatie.
Formaat	X(25)
Herkomst	Loonaangifte

Gegevenselement	Relatienummer softwareontwikkelaar
Identificatie	RelNr
Omschrijving	Het (relatie)nummer waar onder de softwareontwikkelaar als abonnee bekend is bij de Belastingdienst.
Conditie	[1015] Verplicht. Verificatie via XSD: Geen specifieke foutcode.
Toelichting	Dit gegevenselement is overgenomen uit de loonaangifte.
Formaat	X(8)
Herkomst	Loonaangifte

Gegevenselement	Gebruikt softwarepakket
Identificatie	GebrSwPakket
Omschrijving	Beschrijving van het softwarepakket dat de aanleveraar heeft gebruikt voor de vervaardiging van het bericht.
Conditie	[1016] Verplicht. Verificatie via XSD: Geen specifieke foutcode.

Toelichting	Dit gegevenselement is overgenomen uit de loonaangifte.
Formaat	X(27)
Herkomst	Loonaangifte

Gegevenselement	Nummer leverancier
Identificatie	IdLcr
Omschrijving	Het nummer van de leverancier die de UPA heeft ingezonden. Dit nummer is bekend bij de leverancier en is uitgegeven door de stichting PAWW.
Conditie	[p0003] Verplicht. Verificatie via XSD: Geen specifieke foutcode.
Toelichting	Het nummer leverancier bevat: <ul style="list-style-type: none"> • Het nummer leverancier dat toegekend is aan een intermediair als deze namens 1 of meerdere loonheffingenummers de UPA inzendt of; • Het nummer leverancier dat is toegekend aan de werkgever als deze zelf de UPA inzendt. <p>Voor de PAWW aangifte moet dit een non-empty string zijn.</p>
Formaat	X(9)
Herkomst	UPA

Gegevenselement	Naam leverancier
Identificatie	NmLcr
Omschrijving	De naam van de leverancier die via de UPA het bericht heeft ingezonden.
Conditie	Optioneel
Toelichting	Optioneel
Formaat	X(35)
Herkomst	UPA

4.2 Administratieve eenheid

Gevensgroep	Administratieve eenheid
Identificatie	AdministratieveEenheid

Conditie voor de gehele gegevensgroep	[0308] De specificatie van de gegevensgroep administratieve eenheid is verplicht. Verificatie via XSD: Geen specifieke foutcode.
Toelichting voor de gehele gegevensgroep	De informatie over de administratieve eenheid.
Herkomst	Loonaangifte

Gegevens-element	LhNr
Identificatie	LhNr
Omschrijving	Een door de Belastingdienst toegekende identificatie waaronder de administratieve eenheid bekend is bij UWV/Belastingdienst.
Conditie	<p>[0310] Verplicht. Verificatie via XSD: Geen specifieke foutcode.</p> <p>[0311] Het loonheffingnummer bestaat uit het fiscaal nummer gevolgd door de hoofdletter L en een subnummer. De waarden 01 tot en met 99 zijn toegestaan voor het subnummer</p> <p>[0312] Het fiscaal nummer moet u met 9 cijfers(zonder punten) aanleveren. Fiscale nummers die uit minder dan 9 cijfers bestaan vult u aan met voorlooppunten. Het fiscaal nummer 1212126 levert u aan als 001212126.</p> <p>[0313] Van de eerste drie cijfers moet er minimaal één niet een nul zijn.</p> <p>[0014.1] Het fiscaal nummer moet aan de volgende elfproef voldoen: 1) beschouw de cijfers op de posities van het nummer van links naar rechts als a0, a1, a2, a3, a4, a5, a6, a7 en a8) het nummer voldoet aan de elfproef indien a8 gelijk is aan de restwaarde van de volgende berekening: $(9*a0 + 8*a1 + 7*a2 + 6*a3 + 5*a4 + 4*a5 + 3*a6 + 2*a7) / 11$</p> <p>[0014.2] Het fiscaal nummer moet bestaan en in gebruik zijn.</p> <p>[p0007] Het loonheffingnummer moet</p>

	bestaan, bekend en in gebruik zijn bij de PUO.
Toelichting	Dit gegevenselement wordt gebruikt om de aangifte te koppelen aan de juiste administratieve eenheid.
Formaat	X(12)
Herkomst	Loonaangifte

Gegevenselement	Naam inhoudingsplichtige
Identificatie	NmIP
Omschrijving	De naam van de werkgever zoals die door de Belastingdienst aan hem is medegedeeld in de aangiftebrief waarin de aangifte- en betaaldata bekend zijn gemaakt.
Conditie	[0309] Verplicht. Verificatie via XSD: Geen specifieke foutcode.
Toelichting	Dit gegevenselement wordt gebruikt ter informatie.
Formaat	X(200)
Herkomst	Loonaangifte

Gegevenselement	Tijdvakcode						
Identificatie	TvkCd						
Omschrijving	De periodiciteit van de aangifte van de administratieve eenheid.						
Conditie	[p0134] Verplicht. Verificatie via XSD: Geen specifieke foutcode. [p0135] Waardenbereik: zie toelichting. Verificatie via XSD: Geen specifieke foutcode. [p0139] Tijdvakcode mag alleen wijzigen in de eerste volledige aangifte voor de eerste periode van het kalenderjaar.						
Toelichting	Dit gegevenselement kent het onderstaande waardenbereik: <table border="0" style="width: 100%;"> <tr> <td style="text-align: center;"><u>Code</u></td> <td style="text-align: center;"><u>Betekenis</u></td> </tr> <tr> <td>MND</td> <td>Maandelijks aangifte (12)</td> </tr> <tr> <td>VWK</td> <td>Vier wekelijkse aangifte (13)</td> </tr> </table>	<u>Code</u>	<u>Betekenis</u>	MND	Maandelijks aangifte (12)	VWK	Vier wekelijkse aangifte (13)
<u>Code</u>	<u>Betekenis</u>						
MND	Maandelijks aangifte (12)						
VWK	Vier wekelijkse aangifte (13)						
Formaat	X(3)						
Herkomst	UPA						

4.2.1 Tijdvakaangifte / tijdvakcorrectie

Gevensgroep	Tijdvak aangifte / Tijdvakcorrectie
Identificatie	TijdvakAangifte / TijdvakCorrectie
Conditioes voor de gehele gegevensgroep	<p>[0075] Een aanvullende aangifte kan alleen worden ingediend nadat reeds een volledige UPA is ontvangen over het desbetreffende tijdvak.</p> <p>[0076] Een correctie over een tijdvak kan pas worden ingediend nadat reeds een volledige UPA is ontvangen over het desbetreffende tijdvak.</p> <p>[0022] Wanneer de UPA zowel een tijdvakaangifte als een tijdvakcorrectie bevat dan moeten deze op verschillende tijdvakken betrekking hebben. Dat wil zeggen, dat deze verschillende waarden voor datum aanvang tijdvak en datum einde tijdvak moeten hebben.</p> <p>[0023] Wanneer de UPA twee of meer tijdvakcorrecties bevat dan moeten deze op verschillende tijdvakken betrekking hebben. Dat wil zeggen, dat deze verschillende waarden voor datum aanvang tijdvak en datum einde tijdvak moeten hebben.</p> <p>[0077] Om over een tijdvak aangifte te doen, moet voor dat tijdvak een aangifteplicht bestaan.</p> <p>[1313] Wanneer de UPA zowel een aangifte als één of meer tijdvakcorrecties bevat, dan geldt dat voor ieder tijdvak waarover een correctiebericht is aangeleverd ook de gegevensgroep Saldo correcties voorgaand aangiftetijdvak moet zijn aangeleverd. Dit geldt alleen als een correctiebericht wordt geleverd voor medewerkers waarvoor één of meerdere regelinggegevens worden geleverd.</p> <p>[p0011] Een UPA voor een tijdvak wordt alleen in behandeling genomen als SPAWW</p>

	<p>voor dat tijdvak een aangifte verwacht voor het loonheffingsnummer.</p> <p>[p0012] Een UPA mag geen betrekking hebben op een tijdvak dat later ligt dan het huidig geldende tijdvak.</p> <p>[p0013] De datum aanvang en datum einde tijdvak dienen betrekking te hebben op hetzelfde tijdvak.</p>
Toelichting voor de gehele gegevensgroep	De informatie over de administratieve eenheid.
Herkomst	Loonaangifte

Gegevens-element	Datum aanvang tijdvak
Identificatie	DatAanvTv
Omschrijving	De datum van de eerste dag van het aangiftetijdvak waarop de aangifte betrekking heeft.
Conditie	<p>[0314] Verplicht. Verificatie via XSD: Geen specifieke foutcode.</p> <p>[0019.1] Waardenbereik = “Toegestane combinaties van tijdvakdatums” bij “Waardenbereik” in de rubriek “Datum aanvang tijdvak”</p>
Toelichting	Dit gegevens-element is overgenomen uit de loonaangifte.
Formaat	Datum (EEJJ-MM-DD)
Herkomst	Loonaangifte

Gegevens-element	Datum einde tijdvak
Identificatie	DatEindTv
Omschrijving	De datum van de laatste dag van het aangiftetijdvak waarop de aangifte betrekking heeft.
Conditie	<p>[0316] Verplicht. Verificatie via XSD: Geen specifieke foutcode</p> <p>[0019.2] Waardenbereik = “Toegestane combinaties van tijdvakdatums” bij “Waardenbereik” in de rubriek “Datum einde tijdvak”.</p>

Toelichting	Dit gegevenselement is overgenomen uit de loonaangifte.
Formaat	Datum (EEJJ-MM-DD)
Herkomst	Loonaangifte

4.2.1.1 Volledige aangifte

Gevensgroep	Volledige aangifte
Identificatie	VolledigeAangifte
Conditie voor de gehele gegevensgroep	De gegevensgroep “volledige aangifte” is geen onderdeel van een correctie aangifte. In geval van een correctie aangifte wordt de gegevensgroep “collectieve aangifte” direct gekoppeld aan de gegevensgroep “tijdvakcorrectie”.
Toelichting voor de gehele gegevensgroep	Deze gegevensgroep is overgenomen uit de loonaangifte.
Herkomst	Loonaangifte

4.2.1.2 Collectieve aangifte

Gevensgroep	Collectieve aangifte
Identificatie	CollectieveAangifte
Conditie voor de gehele gegevensgroep	
Toelichting voor de gehele gegevensgroep	Deze gegevensgroep is overgenomen uit de loonaangifte.
Herkomst	Loonaangifte

4.2.1.3 Totaal regelingen

Gevensgroep	Totaal regelingen
Identificatie	TotaalRegelingen
Conditie voor de gehele gegevensgroep	De specificatie van de gegevensgroep Totaal regelingen is voor deze regeling verplicht, wanneer er minimaal een deelnemer van de regeling SPAWW aanwezig is binnen het aangiftetijdvak.

Toelichting voor de gehele gegevensgroep	Deze gegevensgroep is overgenomen uit de loonaangifte.
Herkomst	Loonaangifte

Gegevenslement	Relatienummer aansluiting
Identificatie	RelNrAansl
Omschrijving	Het (relatie)nummer waaronder de werkgever – geheel of gedeeltelijk – bekend is bij de uitvoerder van de regeling.
Conditie	Optioneel
Toelichting	Optioneel
Formaat	X(35)
Herkomst	UPA

Gegevenslement	Regelingkenmerk				
Identificatie	RegKnmrk				
Omschrijving	Een door stichting PAWW toegekend kenmerk, gekoppeld aan de regeling.				
Conditie	<p>[p0017] Verplicht Verificatie via XSD: Geen specifieke foutcode.</p> <p>[p0018] Een opgegeven regelingkenmerk moet voldoen aan de beschrijving in het regelingenoverzicht.</p> <p>[p0019] Een opgegeven regelingkenmerk moet betrekking hebben op een door de werkgever afgenomen regeling.</p> <p>[p0108] Het regelingkenmerk in combinatie relatienummer aansluiting (RelNrAansl) en regelingvariant (RegVrnt) mag maar 1x voorkomen in het collectieve deel.</p>				
Toelichting	<p>Dit gegevenslement kent het onderstaande waardenbereik:</p> <table border="0"> <tr> <td><u>Code</u></td> <td><u>Betekenis</u></td> </tr> <tr> <td>PAWW</td> <td>Aangifte voor PAWW regeling</td> </tr> </table>	<u>Code</u>	<u>Betekenis</u>	PAWW	Aangifte voor PAWW regeling
<u>Code</u>	<u>Betekenis</u>				
PAWW	Aangifte voor PAWW regeling				
Formaat	X(15)				
Herkomst	UPA				

Gegevenslement	Regelingvariant
----------------	-----------------

Identificatie	RegVrnt
Omschrijving	Een variant van een regeling die is toegespitst op een bepaalde doelgroep (klanten). Per variant kan een collectieve regeling gelden.
Conditie	Optioneel
Toelichting	Optioneel, wordt momenteel nog niet gebruikt door SPAWW.
Formaat	X(5)
Herkomst	UPA

Gegevens-element	Totaal regelingloon
Identificatie	TotRegLn
Omschrijving	Het totaal bedrag pensioengevend loon / verzekerd bedrag voor de betreffende regeling(variant). Kent een regeling specifieke invulling. Het totaal regelingloon heeft betrekking op het verloonde tijdvak.
Conditie	[p0020] Verplicht Verificatie via XSD: Geen specifieke foutcode.
Toelichting	Deze rubriek wordt momenteel (nog) niet gebruikt door SPAWW. De waarde wordt bij ontvangst niet ingelezen en/of verwerkt. Deze verplichte rubriek kan daarom aangeleverd worden met waarde 0,00.
Formaat	N(16,2)
Herkomst	UPA

Gegevens-element	Totaal premiegrondslag
Identificatie	TotGrslPremie
Omschrijving	Het totaal bedrag dat de grondslag vormt voor het vaststellen van de te bepalen premie. Het totaal regelingloon heeft betrekking op het verloonde tijdvak. Dit gegevens-element mag negatieve waarden bevatten.
Conditie	[p0021] Verplicht Verificatie via XSD: Geen specifieke foutcode.
Toelichting	Deze waarde is voor de UPA aangifte gelijk aan de bijdrage grondslag voor de PAWW regeling.
Formaat	N(16,2)
Herkomst	UPA

Gegevens-element	Totaal premie voor regeling
Identificatie	TotPremieReg
Omschrijving	Het totaal bedrag premie voor deze regeling(variant). Het totaal bedrag premie voor regeling heeft betrekking op het verloonde tijdvak.
Conditie	[p0022] Verplicht Verificatie via XSD: Geen specifieke foutcode.
Toelichting	Deze waarde is voor de UPA aangifte gelijk aan het aangifte bedrag voor de PAWW regeling.
Formaat	N(16,2)
Herkomst	UPA

Gegevens-element	Totaal verloonde uren voor regeling
Identificatie	TotAantVerlUReg
Omschrijving	Het totaal aantal verloonde uren voor deze regeling(variant). Het totaal aantal verloonde uren voor deze regeling heeft betrekking op het verloonde tijdvak.
Conditie	[p0023] Verplicht Verificatie via XSD: Geen specifieke foutcode.
Toelichting	Deze rubriek wordt momenteel (nog) niet gebruikt door SPAWW. De waarde wordt bij ontvangst niet ingelezen en/of verwerkt. Deze verplichte rubriek kan daarom aangeleverd worden met waarde 0,00.
Formaat	N(10,2)
Herkomst	UPA

Gegevens-element	Totaal aantal inkomstenverhoudingen
Identificatie	TotIkvReg
Omschrijving	Het aantal inkomstenverhoudingen binnen deze tijdvak aangifte dat deelneemt aan deze regeling.
Conditie	[p0024] Verplicht Verificatie via XSD: Geen specifieke foutcode.
Toelichting	Benodigd voor de uitvoering van (met name sociale) regelingen waarbij de premielast gebaseerd is op het totaal aantal (relevante) werknemers van een werkgever.
Formaat	N(6,0)

Herkomst	UPA
----------	-----

4.2.1.4 Saldo correcties voorgaand aangifte tijdvak

Gevensgroep	Saldo correcties voorgaand aangifte tijdvak
Identificatie	SaldoCorrectiesVoorgaandAangifteTijdvak
Conditie voor de gehele gegevensgroep	[0349] Saldo correcties voorgaand aangiftetijdvak kan alleen worden opgegeven in een volledige aangifte. Verificatie via XSD: Geen specifieke foutcode.
Toelichting voor de gehele gegevensgroep	Deze gegevensgroep is overgenomen uit de loonaangifte.
Herkomst	Loonaangifte

Gegevens-element	Datum aanvang tijdvak
Identificatie	DatAanvTv
Omschrijving	De datum van de eerste dag van het aangiftetijdvak waarop de aangifte betrekking heeft.
Conditie	[0350] Verplicht. Verificatie via XSD: Geen specifieke foutcode. [1019.1] Waardenbereik = “Toegestane combinaties van tijdvakdatums” bij “Waardenbereik” in de rubriek “Datum einde tijdvak”.
Toelichting	Dit gegevens-element is overgenomen uit de loonaangifte.
Formaat	Datum (EEJJ-MM-DD)
Herkomst	Loonaangifte

Gegevens-element	Datum einde tijdvak
Identificatie	DatEindTv
Omschrijving	De datum van de laatste dag van het aangiftetijdvak waarop de aangifte betrekking heeft.
Conditie	[0351] Verplicht. Verificatie via XSD: Geen specifieke foutcode. [1019.2] Waardenbereik. Verificatie via XSD: Geen specifieke foutcode.

Toelichting	Dit gegevenselement is overgenomen uit de loonaangifte.
Formaat	Datum (EEJJ-MM-DD)
Herkomst	Loonaangifte

4.2.1.5 Saldo correcties regelingen

Gevensgroep	Saldo correcties regelingen
Identificatie	SaldoCorrectiesRegelingen
Conditie voor de gehele gegevensgroep	[p0028] De specificatie van de gegevensgroep ‘Saldo correcties regelingen’ is verplicht, wanneer de gegevensgroep ‘Saldo correcties voorgaande aangiftetijdvak’ wordt geleverd. Verificatie via XSD: Geen specifieke foutcode.
Toelichting voor de gehele gegevensgroep	In deze gegevensgroep is, per regeling, het saldo van de correcties in voorgaande aangiftetijdvakken opgegeven. Bij de berekening van de saldo correcties wordt er altijd van uitgegaan dat de voorgaande volledige aangifte is verwerkt, tenzij een terugkoppeling heeft plaatsgevonden dat het volledige bericht is afgekeurd. Er wordt geen rekening gehouden met individuele afkeuringen op het niveau van inkomstenverhoudingen.
Herkomst	Loonaangifte

Gevenselement	Relatenummer aansluiting
Identificatie	RelNrAansl
Omschrijving	Het (relatie)nummer waaronder de werkgever – geheel of gedeeltelijk – bekend is bij de uitvoerder van de regeling.
Conditie	Optioneel
Toelichting	Optioneel
Formaat	X(35)
Herkomst	UPA

Gevenselement	Regelingskenmerk
Identificatie	RegKnmrk

Omschrijving	Een door stichting PAWW toegekend kenmerk, gekoppeld aan de regeling.				
Conditie	<p>[p0030] Verplicht. Verificatie via XSD: Geen specifieke foutcode.</p> <p>[p0031] Een opgegeven regelingkenmerk moet voldoen aan de beschrijving in het regelingengoverzicht.</p> <p>[p0032] Een opgegeven regelingkenmerk moet betrekking hebben op een door de werkgever afgenomen regeling.</p> <p>[p0108] Het regelingkenmerk in combinatie relatienummer aansluiting (RelNrAansl) en regelingvariant (RegVrnt) mag maar 1x voorkomen in het collectieve deel.</p>				
Toelichting	<p>Dit gegevenselement kent het onderstaande waardenbereik:</p> <table border="1"> <thead> <tr> <th><u>Code</u></th> <th><u>Betekenis</u></th> </tr> </thead> <tbody> <tr> <td>PAWW</td> <td>Aangifte voor PAWW regeling</td> </tr> </tbody> </table>	<u>Code</u>	<u>Betekenis</u>	PAWW	Aangifte voor PAWW regeling
<u>Code</u>	<u>Betekenis</u>				
PAWW	Aangifte voor PAWW regeling				
Formaat	X(15)				
Herkomst	UPA				

Gevenselement	Regelingvariant
Identificatie	RegVrnt
Omschrijving	Een variant van een regeling die is toegespitst op een bepaalde doelgroep (klanten). Per variant kan een collectieve regeling gelden.
Conditie	Optioneel
Toelichting	Optioneel, wordt momenteel nog niet gebruikt door SPAWW.
Formaat	X(5)
Herkomst	UPA

Gevenselement	Saldo premie voor regeling
Identificatie	SaldoPremieReg
Omschrijving	Het saldo bedrag premie voor de betreffende regeling(variant) door correcties in een voorgaand tijdvak opgenomen in deze aangifte.
Conditie	[p0037] Verplicht. Verificatie via XSD: Geen specifieke foutcode.
Toelichting	

Formaat	N(16,2)
Herkomst	UPA

5. Voorbeeldberichten

Voor het kunnen testen van de aangifteservice kunnen eigen testberichten of de voorbeeldberichten worden gebruikt.

6. Foutcodes

6.1 Authenticatie

Bij het communiceren met de webservice moeten gebruikersgegevens worden meegestuurd. Bij het versturen van incorrecte of ontbrekende gegevens zal de webservice een SOAPFault exception retourneren. De volgende drie foutmeldingen kunnen hierbij optreden.

Statuscode	TD210
Melding	No username or password given
Status	Authenticatie [verzender] is mislukt.
Uitleg	Gebruikersnaam en wachtwoord zijn verplicht om het bericht te kunnen verwerken in het systeem. Zijn deze niet meegegeven dan wordt het bericht niet gevalideerd door het systeem.
Actie	De verzender moet de gegevens die worden meegestuurd controleren. Indien nodig kan de verzender de gegevens opvragen aan de werkgever. De werkgever kan de gegevens vinden in het portal onder profiel. Indien het wachtwoord vergeten is kan deze opnieuw gegenereerd worden. Hierna kan de verzender het nogmaals proberen.

Statuscode	TD220
Melding	Username or password is incorrect.
Status	Authenticatie [verzender] is mislukt.
Uitleg	De combinatie gebruikersnaam en wachtwoord is incorrect. Er zijn in het systeem gebruikers die gebruik mogen maken van de webservice. Indien deze gegevens geen correcte combinatie zijn wordt het bericht niet verwerkt.
Actie	De verzender moet de gegevens die worden meegestuurd controleren. Indien nodig kan de verzender de gegevens opvragen aan de werkgever. De werkgever kan de gegevens vinden in het portal onder profiel. Indien het wachtwoord vergeten is kan deze opnieuw gegenereerd worden. Hierna kan de verzender het nogmaals proberen.

Statuscode	TD230
Melding	Inactive webservice user
Status	Authenticatie [verzender] is mislukt.
Uitleg	Gebruikersnaam en wachtwoord zijn verplicht om het bericht te kunnen verwerken in het systeem. De gegevens zijn correct ingevuld maar de gebruiker is inactief.

Actie	Contact nemen met de werkgever. De werkgever moet contact zoeken met SPAWW. Deze kunnen, indien nodig, de gebruiker weer activeren. Hierna kan de verzender het nogmaals proberen.
--------------	--

6.2 XSD controles en foutcode meldingen

In onderstaande tabel zijn de XSD validatie regels voor de UPA weergegeven.

Deze regels zijn een subset van de UPA XSD validatie regels die door SIVI worden beheerd. (<https://www.sivi.org/controles-upa-2023-v0-9>)

Code	Omschrijving gegevenselement	Gevensgroep	Soort controle	Technische terugkoppel type
[0019.1]	Datum aanvang tijdvak	Tijdvakaangifte	Waardenbereik	0. Afkeur aangifte
[0019.2]	Datum einde tijdvak	Tijdvak	Waardenbereik	0. Afkeur aangifte
[0300]	Bericht	Bericht	Verplicht	0. Afkeur aangifte
[0302]	Berichtkenmerk aanleveraar	Bericht	Verplicht	0. Afkeur aangifte
[0303]	Datum/Tijdstip aanmaak	Bericht	Verplicht	0. Afkeur aangifte
[0304]	Contactpersoon aanleveraar	Bericht	Verplicht	0. Afkeur aangifte
[0305]	Telefoonnummer contactpersoon aanleveraar	Bericht	Verplicht	0. Afkeur aangifte
[0308]	Administratieve Eenheid	Administratieve Eenheid	Verplicht	0. Afkeur aangifte
[0309]	Naam inhoudingsplichtige	Administratieve Eenheid	Verplicht	0. Afkeur aangifte
[0310]	Loonheffingnummer	Administratieve Eenheid	Verplicht	0. Afkeur aangifte
[0311]	Loonheffingnummer	Administratieve Eenheid	Waardenbereik	0. Afkeur aangifte
[0312]	Loonheffingnummer	Administratieve Eenheid	Waardenbereik	0. Afkeur aangifte

[0313]	Loonheffingnummer	Administratieve Eenheid	Waardenbereik	0. Afkeur aangifte
[0314]	Datum Aanvang Tijdvak	Tijdvakaangifte	Verplicht	0. Afkeur aangifte
[0316]	Datum einde tijdvak	Tijdvak	Verplicht	0. Afkeur aangifte
[0349]	Saldo correcties voorgaand aangifte tijdvak	Saldo correcties voorgaand aangifte tijdvak	Verplicht	0. Afkeur aangifte
[0350]	Datum aanvang tijdvak	Saldo correcties voorgaand aangifte tijdvak	Verplicht	0. Afkeur aangifte
[0351]	Datum einde tijdvak	Saldo correcties voorgaand aangifte tijdvak	Verplicht	0. Afkeur aangifte
[1015]	Relatienummer softwareontwikkelaar	Bericht	Verplicht	0. Afkeur aangifte
[1016]	Gebruikt softwarepakket	Bericht	Verplicht	0. Afkeur aangifte
[1019.1]	Datum einde tijdvak	Saldo correcties voorgaand aangifte tijdvak	Waardenbereik	0. Afkeur aangifte
[1019.2]	Datum einde tijdvak	Saldo correcties voorgaand aangifte tijdvak	Waardenbereik	0. Afkeur aangifte
[p0003]	Nummer leverancier	bericht	Verplicht	0. Afkeur aangifte
[p0017]	Regelingkenmerk	Totaal Regelingen	Verplicht	0. Afkeur aangifte
[p0020]	Totaal Regelingen Loon	Totaal Regelingen	Verplicht	0. Afkeur aangifte
[p0021]	Totaal premiegrondslag	Totaal Regelingen	Verplicht	0. Afkeur aangifte
[p0022]	Totaal premie voor regeling	Totaal Regelingen	Verplicht	0. Afkeur aangifte
[p0023]	Totaal verloonde uren voor regeling	Totaal Regelingen	Verplicht	0. Afkeur aangifte
[p0024]	Totaal aantal inkomstenverhoudingen	Totaal Regelingen	Verplicht	0. Afkeur aangifte
[p0028]	Saldo correcties regelingen	Saldo Correcties Regelingen	Conditie	0. Afkeur aangifte
[p0030]	Regelingkenmerk	Saldo correcties regelingen	Verplicht	0. Afkeur aangifte
[p0037]	Saldo premie voor regeling	Saldo Correcties Regelingen	Verplicht	0. Afkeur aangifte
[p0134]	TijdvakCode	Administratieve eenheid	Verplicht	0. Afkeur aangifte

[p0135]	TijdvakCode	Administratieve eenheid	Waardenbereik	0. Afkeur aangifte
---------	-------------	-------------------------	---------------	--------------------

In onderstaande tabel zijn de foutcode meldingen voor de UPA weergegeven.

Deze regels zijn een subset van de UPA XSD validatie regels die door SIVI worden beheerd. (<https://www.sivi.org/controles-upa-2023-v0-9>)

Code	Omschrijving gegevens-element	Gevensgroep	Soort controle	Technische terugkoppel type
[0014.1]	Loonheffingnummer	Administratieve Eenheid	Waardenbereik	0. Afkeur aangifte
[0014.2]	Loonheffingnummer	Administratieve Eenheid	Conditie	5. Regelingspecifiek
[0022]	Datum aanvang tijdvak Datum einde tijdvak Datum aanvang tijdvak correctie Datum einde tijdvak correctie	Tijdvak aangifte Tijdvak correctie	Conditie	0. Afkeur aangifte
[0023]	Datum aanvang tijdvak correctie Datum einde tijdvak correctie	Tijdvak correctie	Conditie	0. Afkeur aangifte
[0075]	Tijdvak	Tijdvak	Conditie	5. Regelingspecifiek
[0076]	Tijdvak	Tijdvak	Conditie	5. Regelingspecifiek
[0077]	Tijdvak	Bericht	Conditie	0. Afkeur aangifte
[1117]	Datum/Tijdstip aanmaak	Bericht	Conditie	0. Afkeur aangifte

[1313]	Datum aanvang tijdvak Datum aanvang tijdvak correctie Regelingkenmerk	Saldo correcties voorgaand aangifte tijdvak Tijdvak correctie Regelinggegevens	Conditie	0. Afkeur aangifte
[1901]	Datum/Tijdstip aanmaak	Bericht	Conditie	0. Afkeur aangifte
[p0002]	Datum/Tijdstip aanmaak	Bericht	Conditie	0. Afkeur aangifte
[p0007]	Loonheffingnummer	Administratieve Eenheid	Conditie	5. Regelingspecifiek
[p0011]	Tijdvak	Tijdvak	Conditie	5. Regelingspecifiek
[p0012]	Datum aanvang tijdvak	Tijdvak aangifte	Conditie	0. Afkeur aangifte
[p0013]	Datum aanvang tijdvak Datum einde tijdvak	Tijdvak aangifte	Conditie	0. Afkeur aangifte
[p0018]	Regelingkenmerk	Totaal Regelingen	Conditie	5. Regelingspecifiek
[p0019]	Regelingkenmerk	Totaal Regelingen	Conditie	5. Regelingspecifiek
[p0028]	Saldo correcties regelingen	Saldo Correcties Regelingen	Conditie	0. Afkeur aangifte
[p0031]	Regelingkenmerk	Saldo correcties regelingen	Conditie	5. Regelingspecifiek
[p0032]	Regelingkenmerk	Saldo correcties regelingen	Conditie	5. Regelingspecifiek
[p0108]	Regelingkenmerk Regelingvariant Relatienummer aansluiting	Totaal Regelingen	Conditie	0. Afkeur aangifte
[p0139]	TijdvakCode	Administratieve eenheid	Conditie	0. Afkeur aangifte